



تكوين
Takween

تقرير مجلس الإدارة
شركة تكوين
المتطورة للصناعات

2025

نبتكر منذ 1993

حلول مبتكرة وصديقة للبيئة في مجال
التغليف البلاستيكي تلبي احتياجات مختلف
الصناعات داخل المملكة وخارجها

تقرير مجلس الإدارة
عن السنة المالية المنتهية
في 31 ديسمبر 2025

محتويات التقرير

- 1) عن تكوين
• الأنشطة
• الشركات التابعة والزميلة
• المنتجات
• تاريخ الشركة
• بيانات الإدراج
• بيان الأثر
• قيم الشركة
• مجلس الإدارة
- 2) كلمة رئيس مجلس الإدارة
- 3) الاداء المالي والتشغيلي 2025
- 4) كلمة الرئيس التنفيذي
- 5) البيئة، المسؤولية الاجتماعية والحوكمة
 - 5.1 الإلتزام البيئي
 - 5.2 المسؤولية الاجتماعية
 - 5.3 الحوكمة
 - بيانات أعضاء مجلس الإدارة واللجان والإدارة التنفيذية
 - ممارسات وافصاحات المجلس لعام 2025
 - اللجان المنبثقة عن مجلس الادارة: اختصاصاتها، تشكيلها، اجتماعاتها وممارساتها خلال عام 2025
 - مكافآت مجلس الإدارة واللجان والإدارة التنفيذية
 - إدارة المخاطر
 - توزيع الأرباح
 - نتائج أعمال الشركة المالية والتشغيلية والهيكلية في 2025
 - بيانات أخرى

عقود من التميز



+30
عاماً من الخبرة

764.6
رأس المال
(بالمليون)

4
شركات تابعة
في دولتين

+800
عائلة



عن تكوين



تعد شركة تكوين المتطورة للصناعات من الشركات الرائدة في قطاع المواد الأساسية بالمملكة العربية السعودية، حيث تقدم حلول تغليف بلاستيكية متكاملة عبر شركاتها التابعة المتخصصة في تصنيع مصغرات القوارير (Preforms)، والقوارير البلاستيكية، والأغطية، والعبوات، والأكياس والأغشية البلاستيكية، ومنتجات التغليف المرن، والصناديق والطبالي البلاستيكية. كما تمتلك الشركة حصة 30% في شركة زميلة لإنتاج الأقمشة غير المنسوجة المستخدمة في التطبيقات الصحية والصناعية والطبية، مما يعزز تنوع محفظتها وقدرتها على خدمة أسواق متعددة.

وتعمل تكوين عبر خمسة قطاعات رئيسية تشمل الألبان، والأغذية، والمشروبات، والعناية المنزلية والشخصية، والقطاع الصناعي، حيث توفر لهذه القطاعات مجموعة متكاملة من حلول التعبئة والتغليف والمنتجات البلاستيكية المصممة لتلبية متطلبات الكفاءة التشغيلية والسلامة والجودة. وبفضل التزامها بالابتكار والاستدامة، تقدم تكوين منتجات موثوقة تدعم سلاسل الإمداد وتحافظ على جودة المنتجات وتعزز هوية العلامات التجارية، مما يرسخ مكانتها كشريك رئيسي في قطاع الصناعات التحويلية.

الأنشطة الرئيسية

قطاع صناعة العبوات البلاستيكية والتغليف

شركة بلاستيك السعودية لأنظمة التغليف - بلاستيك

يقع المقر الرئيسي للشركة في مدينة الأحساء، المملكة العربية السعودية، حيث تخصص في تصنيع وبيع منتجات التغليف البلاستيكية للعملاء داخل وخارج المملكة. تخدم الشركة كبرى شركات تعبئة المياه المعدنية، المشروبات الغازية، الألبان، العصائر، والزيوت في السعودية ومنطقة الشرق الأوسط وشمال إفريقيا، مع تحقيق نمو ملحوظ بفضل الإقبال المتزايد على استخدام مواد التغليف الشفافة وغير الشفافة خفيفة الوزن التي تحافظ على جودة المنتجات لفترات أطول. تدير الشركة مجموعة فروع مستقلة تشمل مصنعاً في الجرن متخصصاً في إنتاج صفائح البولي ستايرين والقوارير البلاستيكية، ومصنعاً في العيون لإنتاج مصغرات القوارير (بريفورم) والقوارير البلاستيكية بسعات مختلفة وكذلك أعطية القوارير، بالإضافة إلى مصنع في الرياض متخصص في إنتاج القوارير البلاستيكية، مما يعزز من قدرة الشركة على تلبية احتياجات الأسواق المحلية والإقليمية.



الأنشطة الغير الرئيسية

قطاع الأقمشة غير المنسوجة



شركة مصنع الأنسجة المتطورة

يقع المقر الرئيسي للشركة في مدينة الأحساء، المملكة العربية السعودية، تعمل في مجال إنتاج الأنسجة غير المنسوجة للاستخدامات الصحية، الصناعية، والطبية. تقدم الشركة مجموعة متنوعة من المنتجات التي تشمل الأغطية الجراحية، الملابس الطبية والواقية، والأنسجة المقاومة للكحول والمضادة للكهرباء الإستاتيكية. تدير الشركة مصنعين رئيسيين: مصنع في الأحساء يضم خطي إنتاج متخصصين في إنتاج الأنسجة المركبة للاستخدامات الصحية والصناعية والطبية، ومصنع في رابغ يحتوي على خط إنتاج ثالث يركز على الأنسجة المركبة المتقدمة وخطوط المعالجة، مما يجعل الشركة لاعباً رئيسياً في تلبية احتياجات القطاعات الصحية والصناعية محلياً وإقليمياً.

شركة الشرق للصناعات البلاستيكية

يقع المقر الرئيسي للشركة في مدينة الرياض، المملكة العربية السعودية، تخصص في تصنيع وبيع المنتجات البلاستيكية للعملاء داخل المملكة ودول الشرق الأوسط. يقع مصنعها الرئيسي في المدينة الصناعية الثانية على طريق الخرج بالرياض، يتخصص في إنتاج العبوات البلاستيكية والأكياس المصنوعة من البولي إيثيلين، إلى جانب أوعية النفايات، الصناديق، الطبالي، والرولات البلاستيكية المستخدمة في التغليف الصناعي. كما تقوم الشركة بتصدير منتجاتها لتلبية احتياجات الأسواق المحلية والإقليمية.



شركة صناعة العبوات الفائقة المحدودة

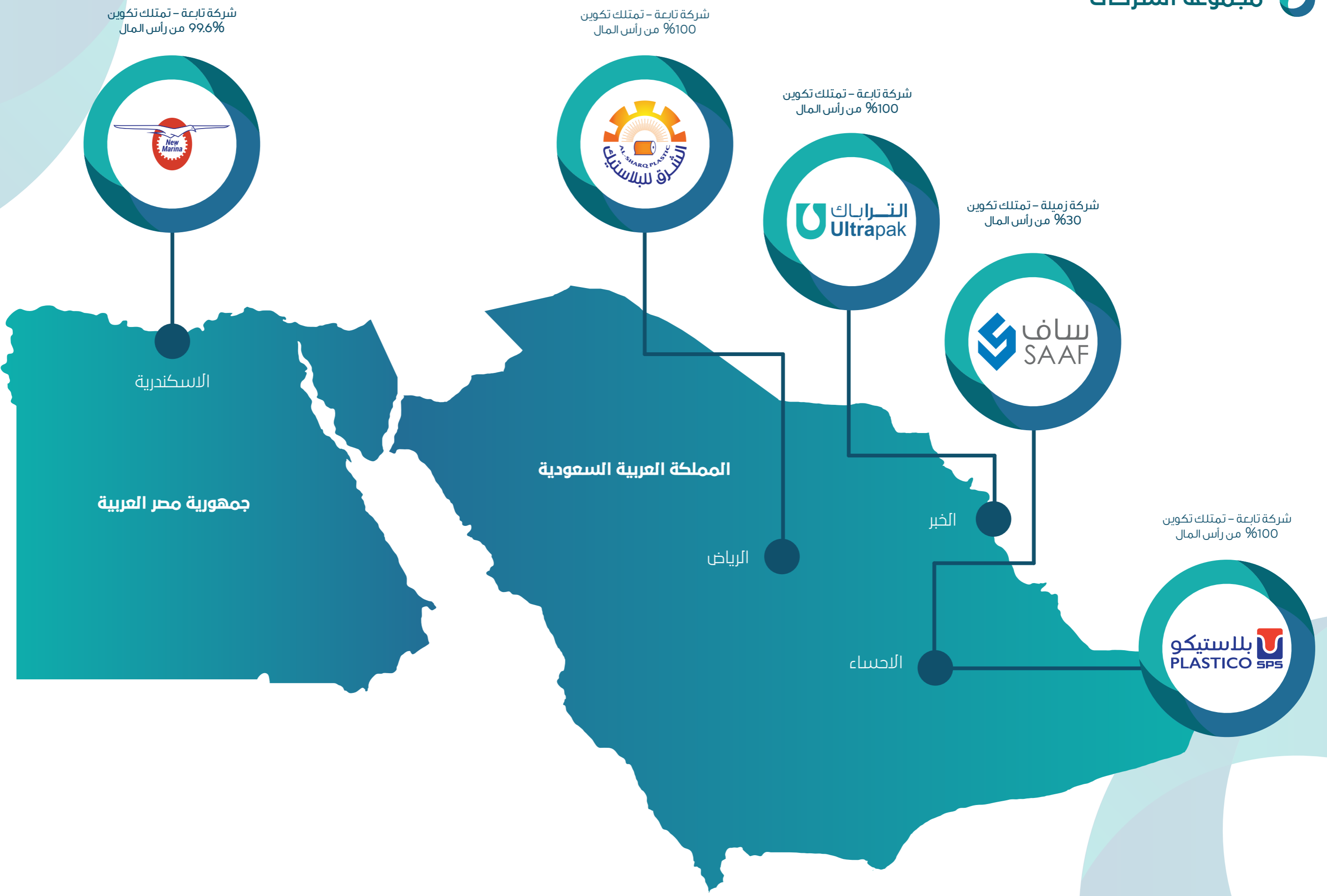
يقع المقر الرئيسي للشركة في مدينة الخبر، المملكة العربية السعودية، وتقوم الشركة بتقديم الخدمات الاستثمارية وإدارة الأعمال المرتبطة بالصناعات التي تخدمها شركة تكوين المتطورة للصناعات وشركاتها التابعة، مما يدعم عمليات التكامل والتطوير داخل المجموعة.



شركة نيومارينا للصناعات البلاستيكية

يقع المقر الرئيسي للشركة في مدينة برج العرب الصناعية الجديدة بالإسكندرية، جمهورية مصر العربية، تخصص في تصنيع مصغرات القوارير (بريفورم) بسعات مختلفة وكذلك أعطية القوارير وتصنيع المنتجات البلاستيكية بمختلف أنواعها، حيث تخدم الأسواق المحلية في مصر وتصدر منتجاتها إلى شمال ووسط أفريقيا.





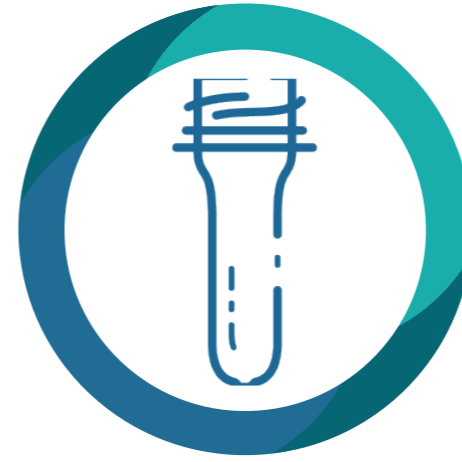
تعمل شركة تكوين في خمسة قطاعات رئيسية: الألبان، الأغذية المشروبات، العناية المنزلية والشخصية، والصناعي. ومن خلال هذه القطاعات، تقدم الشركة حلولاً متكاملة في مجال التعبئة والتغليف وتصنيع المنتجات البلاستيكية، بما في ذلك عبوات PET و HDPE، والأغطية، والأفلام المطبوعة، والتغليف، والصناديق، والطبليات البلاستيكية. كما تدعم كل قطاع مجموعة من المنتجات المصممة خصيصاً مثل الأكياس التسويقية المخصصة، والحاويات المشكلة حرارياً، والبراميل الصناعية. وتلتزم تكوين بتقديم حلول عالية الجودة وكفاءة وموثوقية تلبى المعايير التشغيلية ومتطلبات السلامة لقاعدة عملائها المتنوعة.

المنتجات

حلول مبتكرة وصديقة
للبيئة في تصنيع المنتجات
البلاستيكية، تخدم مختلف
القطاعات في المملكة
العربية السعودية وخارجها.

مصغرات القوارير (Preforms)

تصنع مصغرات القوارير من مادة البولي إيثيلين تيرفثالات (PET)، والمصممة لتحقيق الكفاءة والقوة والاستدامة. وقد تم تطوير هذه العبوات لتناسب تصنيع الزجاجات في قطاعات الأغذية والمشروبات والألبان، حيث توفر سماكة متجانسة، ومتانة عالية، وشفافية فائقة. تُقدّم مصغرات القوارير من مادة البولي إيثيلين تيرفثالات (PET) بمقاسات وألوان وأوزان متنوعة، تشمل فتحات رقبة قياسية مثل 38 مم، و1881 PCO، و25/29 مم، بأوزان تتراوح من 7.45 جم حتى 60 جم. وتم تصميمها بمحتوى منخفض من الأسيتالدهيد (AA) للحفاظ على جودة المنتج ودعم دمج البلاستيك المعاد تدويره (rPET)، بما يعزز من حلول التعبئة والتغليف المستدامة والصديقة للبيئة. وبفضل كفاءتها العالية في عمليات التشكيل بالنفخ السريع، توفر عبوات تكوين من البولي إيثيلين تيرفثالات استقرارًا هندسيًا متميزًا، وشفافية عالية، واستخدامًا فعالًا للمواد، مما يجعلها الخيار الأمثل للإنتاج الكمي وحلول التغليف خفيفة الوزن.



منتجات التشكيل الحراري والتوسيم داخل القالب

تقوم في تكوين بتصنيع حلول تعبئة وتغليف عالية الجودة باستخدام تقنيتي التوسيم داخل القالب والتشكيل الحراري، والمصممة لتلبية الاحتياجات المتغيرة لصناعات الأغذية والسلع الاستهلاكية. توفر تقنية التوسيم داخل القالب (In-Mold Labeling) حلاً فعالاً من حيث التكلفة وذو تأثير بصري قوي، حيث يتم دمج العلامة التجارية والمعلومات مباشرة على العبوة أثناء عملية الإنتاج، مما يعزز من جاذبية المنتج وحضوره في السوق. أما التشكيل الحراري، فيعتمد على تليين صفائح البلاستيك بدقة في محطات تسخين مخصصة، ثم تشكيلها باستخدام مزيج من ضغط الهواء والقوالب الداخلية للحصول على أشكال متجانسة ومتينة. تتوفر حلولنا بأحجام متنوعة تتراوح بين 100 جرام و500 جرام، مما يجعلها مثالية لمجموعة واسعة من التطبيقات والاستخدامات.



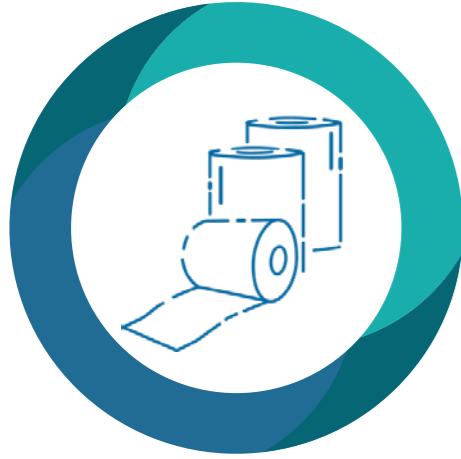
العبوات البلاستيكية

من خلال شركائنا التابعة، نوفر عبوات من مادة البولي إيثيلين تيرفثالات (PET) ومادة البولي إيثيلين عالي الكثافة (HDPE)، مصممة لتلبية احتياجات قطاعات الألبان، والمشروبات، والأغذية، والعناية الشخصية. تتراوح سعات عبوات البولي إيثيلين تيرفثالات بين 140 مل و1,750 مل، في حين تتوفر عبوات البولي إيثيلين عالي الكثافة بسعات تبدأ من 100 مل وتصل إلى 5,000 مل، مما يوفر للعملاء حلولاً متينة، وخفيفة الوزن، ومقاومة للمواد الكيميائية.



حلول أفلام التغليف

توفر أفلام التغليف عالية الجودة من تكوين حماية مثالية وجاذبية بصرية قوية لتطبيقات الأغذية، والمشروبات، والقطاعات الصناعية. تشمل خياراتنا أفلاماً شفافة، مطبوعة حتى 7 ألوان، أو مزودة بالباركود، مع مرونة ووضوح وقوة تحمل عالية. تم تطوير هذه الأفلام لتوفر تغليفاً محكماً وأداءً موثوقاً في مقاومة الثقب، مما يضمن سلامة المنتجات ويعزز حضور العلامة التجارية على الرفوف.



الأغطية

حرصاً على ضمان إحكام الإغلاق ومنع التسرب، نقدم مجموعة متنوعة من الأغطية عالية الأداء المصممة لتعزيز موثوقية وسلامة المنتجات. يشمل نطاق منتجاتنا أغطية بقياس 38 مم بتصاميم Start 3 و SLTO و SOSO، بالإضافة إلى أغطية مياه بقياس 25/29 مم وأغطية متصلة (tethered) للمياه. تتوفر أغطية 38 مم بأوزان تتراوح من 3 جم إلى 14 جم لتلبية احتياجات التعبئة المختلفة، في حين تُقدّم أغطية المياه بقياس 25/29 مم بخيارات قياسية (1.15 جم، 1.27 جم، 1.32 جم) وتصاميم مضطربة عالية (1.35 جم) لمزيد من المتانة. جميع الأغطية مصممة بدقة هندسية لضمان أداء مثالي في الإغلاق، مع خصائص ضد العبث، مما يحافظ على جودة المنتج ويمدد فترة صلاحيته.



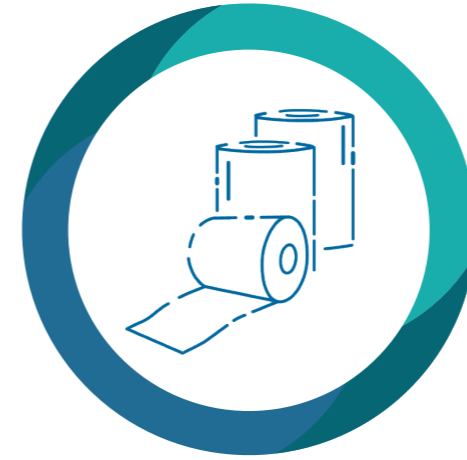


التغليف المرن والأكياس البلاستيكية المخصصة

توفر شركة تكوين حلول تغليف مرنة تشمل أكياس بلاستيكية مخصصة لتطبيقات الأغذية، والتجزئة، والاستخدامات الصناعية. نقوم بتصنيع أكياس تغليف للدواجن والمخابز والاستخدامات الشرائية، بالإضافة إلى أكياس مثقوبة (wicketed bags) مصممة للاستخدام الغذائي. كما نقدم أكياس تسوق مخصصة بطباعة على الجهتين حتى 7 ألوان (أو 3+3 حسب متطلبات الإنتاج)، مما يعزز من ظهور العلامة التجارية ويوفر حماية فعالة للمنتج. تُصنع أكياسنا المثقوبة وحلول التغليف المرن من مواد عالية الحاجز، لضمان مقاومة الرطوبة، وتمديد فترة صلاحية المنتج، وتوفير متانة فائقة لتطبيقات الأغذية والتجزئة.

منتجات بلاستيكية صناعية متخصصة

توفر شركة تكوين منتجات بلاستيكية عالية الأداء مصممة لتلبية متطلبات الاستخدامات الصناعية من حيث المتانة والسلامة والامتثال للمعايير الدولية. تشمل حلولنا براميل بسعة 220 لترًا معتمدة من الأمم المتحدة (بفتحة علوية مفردة ومزدوجة)، تضمن تخزين ونقل المواد الكيميائية بأمان. كما نقوم بتصنيع جراكن بسعات تتراوح من 5 إلى 32 لترًا، وبراميل علوية مفتوحة بسعات من 30 إلى 228 لترًا، إضافة إلى أفلام التعبئة والتغليف FFS (تشكيل - تعبئة - ختم) بطباعة تصل إلى 4 ألوان، لتلبية متطلبات التعبئة الصناعية المتنوعة. نوفر أيضًا أفلام عزل حراري من مادة HDPE بسماكات تتراوح بين 7 و25 ميكرون، توفر عزلًا حراريًا عالي الأداء للاستخدامات الصناعية والزراعية. كما نقدم لفات بلاستيكية مخصصة للبيوت المحمية الزراعية بسماكات تتراوح من 80 إلى 200 ميكرون، لتعزيز حماية المحاصيل وتحسين ظروف النمو في التطبيقات الزراعية.



رولات صفائح البوليسترين (PS) والبولي بروبيلين (PP)

تقوم تكوين بتصنيع رولات صفائح من مادتي البوليسترين (PS) والبولي بروبيلين (PP) بسماكات تتراوح بين 210 و2200 ميكرون، مما يجعلها مثالية لتطبيقات التغليف بالتشكيل الحراري في قطاعات الأغذية والصناعات المختلفة. تتميز هذه الصفائح بمتانتها العالية وقابليتها الممتازة للتشكيل، إضافة إلى توافرها مع مختلف تقنيات التعبئة والتغليف، مما يضمن أداءً فائقًا في الاستخدامات الغذائية والصناعية على حد سواء.

صناديق وطبليات بلاستيكية متينة

توفر شركة تكوين صناديق وطبليات بلاستيكية عالية المتانة، تدعم عمليات النقل والتخزين بكفاءة في مختلف الصناعات. تأتي الطبليات البلاستيكية بقياس 100 × 120 سم، بوزن 16.4 كجم، وتحمل أوزانًا تصل إلى 3,000 كجم في الوضع الثابت و1,000 كجم في الوضع المتحرك. كما نقدم صناديق بلاستيكية مخصصة بأحجام وتصاميم متنوعة، لتناسب الاستخدامات المختلفة في قطاعات مثل الزراعة، وتوزيع المشروبات، والخدمات اللوجستية الصناعية. وتتميز هذه الحلول بقدرتها العالية على التحمل، وقابليتها لإعادة الاستخدام، ومقاومتها للمواد الكيميائية والظروف البيئية، مما يجعلها بديلًا مستدامًا وفعالًا من حيث التكلفة مقارنة بالطبليات الخشبية أو المعدنية التقليدية.



1993

تأسست تكوين على يد السيد/محمد عبدالله زيد العثمان كمصنع العثمان لمنتجات البلاستيك، حيث بدأت كمشروع صغير ذو رؤية جريئة لتقديم الجودة والابتكار في صناعة التعبئة والتغليف البلاستيكية في المملكة العربية السعودية، سرعان ما أصبحت رائدة في هذا القطاع، محققة سمعة قوية بفضل التزامها بالتميز.

2012

شهدت تكوين نقطة تحول بارزة في تاريخها تمثلت في إدراجها في السوق المالية السعودية (تداول)، حيث قامت بطرح 30% من أسهمها للاكتتاب العام، وقد لاقى الاكتتاب إقبالا كبيرا عزز من القوة المالية للشركة ومكناها من تنفيذ خطط توسع طموحة.

2020

دخلت تكوين في شراكة استراتيجية مع شركة جوفول للأقمشة غير المنسوجة المحدودة، حيث قامت ببيع 70% من حصتها في شركة مصنع الانسجة المتطورة (اساف) والاحتفاظ بنسبة 30% كشريك استراتيجي. وقد فتحت هذه الشراكة آفاقا جديدة للتعاون العالمي، مع الحفاظ على وجود مهم لتكوين في قطاع الأقمشة غير المنسوجة.

2002

وسعت تكوين أعمالها بتأسيس شركة مصنع الانسجة المتطورة (اساف)، لتضيف الأقمشة غير المنسوجة إلى محفظتها. وقد مكن هذا التوسع تكوين من تلبية احتياجات متعددة القطاعات، بدءا من تعبئة المواد الغذائية وصولاً إلى الحلول الطبية المتطورة.

2015

قامت تكوين بخطوة استراتيجية لتعزيز القيمة وتعزيز التكامل التشغيلي، وذلك من خلال استحواذها على صافولا لأنظمة التغليف ودمج عملياتها ضمن شركة بلاستيك السعودية لأنظمة التغليف، وقد أسهم هذا الدمج في توحيد سلاسل الإمداد، ورفع الكفاءة التشغيلية، وتوسيع نطاق المنتجات والحلول، بما يعزز المكانة الريادية لتكوين ويدعم نمو عملاتها في أسواق المنطقة.

2023

خفضت تكوين رأس المال من 950 مليون ريال إلى 464,6 مليون ريال لمعالجة الخسائر المتراكمة وتحسين كفاءة هيكل رأس المال. ومثل هذا التخفيض خطوة استراتيجية لإعادة هيكلة الوضع المالي للشركة، وتسهيل قدرتها على استعادة الربحية، وتهيئة الأساس المتين للمرحلة التالية من خطط النمو المستدام.

2010

شهدت تكوين تحولا كبيرا عندما أصبحت "شركة تكوين المتطورة للصناعات"، وهي شركة مساهمة مغلقة. من خلال الاستحواذات الاستراتيجية، مثل الاستحواذ على شركة (ألتراباك)، لتوسيع وتعزيز وجودها في السوق.

2016

قامت تكوين بتنفيذ خطوة توسعية مهمة عبر زيادة رأس المال من 300 مليون ريال إلى 950 مليون ريال من خلال طرح أسهم حقوق أولوية. وقد هدفت الشركة من هذه الزيادة إلى تعزيز مركزها المالي ودعم توسع أعمالها في قطاعات التغليف البلاستيكي، وتمويل تطوير قدرات الإنتاج والتوسع في خدمة أسواق جديدة داخل المملكة وخارجها.

2024

نفذت تكوين عملية زيادة رأس المال إلى 764,6 مليون ريال عبر طرح حقوق أولوية بقيمة 300 مليون ريال، بهدف دعم الأنشطة التشغيلية، وتعزيز السيولة، وتمويل المبادرات المرتبطة برفع كفاءة المصانع وتطوير المنتجات. وتشكل هذه الزيادة ركيزة أساسية في مسار التحول والنمو الذي تتبناه الشركة لتعزيز قدرتها التنافسية في قطاع الصناعات التحويلية.

بيانات الإدراج

القطاع

المواد الأساسية

رمز التداول

1201

عدد الأسهم

76,464,606

تاريخ الإدراج في السوق المالية

2012

شركة العثمان القابضة مساهمة مغلقة

أعضاء مجلس الإدارة

ملكية أجنبية

مساهمون آخرون ملكية محلية

رقم التعريف الدولي

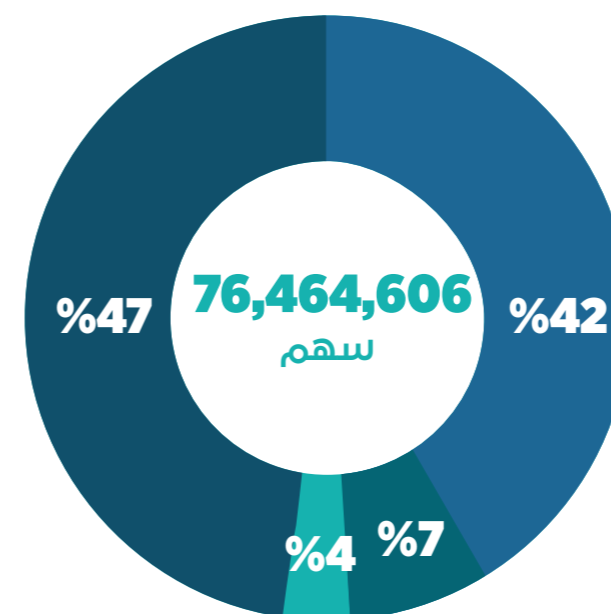
SA130G5010H8

رأس المال

764,646,060 ج.د.

القيمة الاسمية للسهم

10 ج.د.



الأثر

في تكوين، نؤمن بأن أثرنا يمتد إلى ما هو أبعد من الاستثمار في قطاع تصنيع البلاستيك، بل يشمل تعزيز الاستدامة، والابتكار، والتميز التشغيلي. من خلال استراتيجياتنا المدروسة وحوكمتنا الرشيدة، نمكّن شركائنا التابعة من تقديم حلول بلاستيكية عالية الجودة وصديقة للبيئة، تلبي احتياجات مختلف القطاعات مع الحد من الأثر البيئي. إن التزامنا بالامتثال للمعايير التنظيمية وأفضل الممارسات الأخلاقية يضمن ليس فقط تحقيق متطلبات السوق، بل الإسهام الفعلي في بناء مستقبل أكثر استدامة. ومن خلال تعزيز التصنيع المستدام، وتحسين كفاءة الموارد، وتعظيم القيمة لأصحاب المصلحة، تلعب تكوين دوراً محورياً في دعم مسيرة التنمية للمملكة، والمساهمة في تحقيق اقتصاد أكثر تنوعاً واستدامة بما يتماشى مع مستهدفات رؤية 2030.

القيم

النزاهة والاحترام

تحرص الشركة على العمل بنزاهة وشفافية والعمل على تعزيز العلاقات القائمة على الثقة والاحترام المتبادل مع العملاء والشركاء.

الجودة والامتياز

رفع الكفاءة الإنتاجية للشركة وفق أفضل معايير الجودة لتعزيز نتائجها المالية وعوائدها وتقديم أفضل الخدمات للعملاء في المملكة وخارجها وتعزيز مستوى رضاهم.

الفريق المتضامن

استقطاب الموظفين ذوي الكفاءات العالية وتأمين بيئة عمل سليمة ومتضامنة وتأمين وسائل الراحة لموظفيها وتدريبهم ليقوموا بإتمام مهامهم الوظيفية على النحو الأمثل وتنمية مواردها البشرية والتركيز على تدريب موظفيها لتحقيق مبادئ الإدارة السليمة التي تجمع بين نمو الشركة ورفاهية الشركاء.

الفعالية والكفاءة

تسخير الموارد بأكثر الوسائل فعالية وكفاءة لتفادي الهدر وتحقيق أفضل النتائج.

الأستاذ/ عبد المحسن العثمان

رئيس مجلس الإدارة

غير تنفيذي



مجلس إدارة الشركة

الأستاذ/ جورج ابراهام

عضو مجلس الإدارة

غير تنفيذي

رئيس اللجنة التنفيذية



الأستاذ/ صالح العفالق

نائب رئيس مجلس الإدارة

مستقل

رئيس لجنة المراجعة



المهندس/ عبد العزيز العثمان

عضو مجلس الإدارة

غير تنفيذي



الأستاذ/ خالد المعمر

عضو مجلس الإدارة

مستقل

رئيس لجنة الترشيحات
والمكافآت



الأستاذ/ عمار زاهد

عضو مجلس الإدارة

مستقل



الأستاذ/ حسان قباني

عضو مجلس الإدارة

مستقل





شهد عام 2025 مرحلة مهمة في مسيرة التحول لشركة تكوين للصناعات المتطورة، حيث واصلت الشركة تنفيذ استراتيجيتها المعتمدة بنهاية عام 2023، والتي تهدف إلى تعزيز الكفاءة التشغيلية وإعادة بناء أسس النمو المستدام. وقد حرص مجلس الإدارة خلال العام على متابعة تنفيذ هذه الاستراتيجية عن كثب، والتأكد من توافق أداء الإدارة التنفيذية مع التوجهات الاستراتيجية المعتمدة.

ومن أبرز المحطات خلال العام انتخاب مجلس إدارة جديد للدورة القادمة، وهو ما يعكس ثقة المساهمين في توجهات الشركة واستراتيجيتها، ويؤكد استمرار الالتزام بتحقيق أعلى معايير الحوكمة والشفافية والمساءلة. وسيواصل المجلس أداء دوره في الإشراف الفعال وتقديم التوجيه الاستراتيجي، بما يدعم تحقيق أهداف الشركة وتعزيز قيمتها على المدى الطويل.

وتعد الحوكمة المؤسسية أحد الركائز الأساسية التي تستند إليها الشركة في إدارة أعمالها، حيث تلتزم تكوين بتطبيق أفضل ممارسات الحوكمة، والامتثال للأنظمة واللوائح ذات العلاقة، بما في ذلك متطلبات هيئة السوق المالية. وقد واصل مجلس الإدارة ولجانه خلال العام العمل على تطوير أطر الحوكمة وتعزيز منظومة الرقابة الداخلية وإدارة المخاطر، بما يضمن سلامة وموثوقية التقارير المالية ورفع مستوى الشفافية.

وعلى الصعيد الاستراتيجي، دعم مجلس الإدارة الإدارة التنفيذية في تنفيذ عدد من المبادرات الجوهرية، بما في ذلك توحيد العمليات التشغيلية، وتطوير القدرات التصنيعية، والعمل على تحسين هيكل رأس المال، وذلك بهدف تعزيز مرونة الشركة وقدرتها على مواجهة التحديات وتحقيق نمو مستدام.

كما تولي الشركة اهتماماً متزايداً بمسؤوليتها تجاه المجتمع، حيث تلتزم بالمساهمة الإيجابية في التنمية الاجتماعية، ودعم المبادرات التي تعزز الاستدامة، بما يتماشى مع مستهدفات رؤية المملكة ٢٠٣٠. وتعمل الشركة على ترسيخ ممارسات مسؤولية تعكس التوازن بين الأداء الاقتصادي والاعتبارات البيئية والاجتماعية.

وبالنظر إلى المستقبل، فإن مجلس الإدارة على ثقة بأن الأسس التي تم بناؤها خلال الفترة الماضية تمثل قاعدة قوية لانطلاق المرحلة القادمة، رغم التحديات القائمة، وعلى رأسها تكاليف التمويل وتقلبات الأسواق. وتبقى الشركة في موقع أفضل للاستفادة من الفرص المتاحة وتعزيز أدائها خلال السنوات القادمة.

وفي الختام، يتقدم مجلس الإدارة بخالص الشكر والتقدير لمساهمي الشركة على ثقتهم، وللإدارة التنفيذية ومنسوبي الشركة على جهودهم والتزامهم، والتي كان لها الدور الأساسي في تحقيق التقدم الذي شهدناه خلال هذا العام. وتتطلع إلى مواصلة العمل لتحقيق قيمة مستدامة لجميع أصحاب المصلحة.

الأستاذ/ عبد المحسن محمد العثمان رئيس مجلس الإدارة





السادة المساهمين

يمثل عام 2025 نقطة تحول حقيقية في مسيرة شركة تكوين للصناعات المتطورة، حيث واصلنا تنفيذ استراتيجية التحول التي تم اعتمادها بنهاية عام 2023، والتي تهدف إلى إعادة تشكيل نموذج أعمالنا وتعزيز كفاءتنا التشغيلية وبناء أساس متين لنمو مستدام طويل الأجل. وقد شكّلت زيادة رأس المال التي تم تنفيذها خلال عام 2024 ركيزة أساسية لدعم برنامج التحول، حيث تم توجيهها نحو تحديث البنية التصنيعية والاستثمار في تقنيات ومعدات متقدمة، بما مكن الشركة من تسريع وتيرة تنفيذ المبادرات التشغيلية وتحسين كفاءة العمليات.

وخلال العام، اتخذت الشركة قرارات تشغيلية محورية، كان من أبرزها تنفيذ برنامج توحيد العمليات التشغيلية، والذي شمل إغلاق مصنع جدة ونقل العمليات إلى مصنع العيون، حيث تم إنشاء وتشغيل مركز التميز للعبوات والأغطية. وقد تزامن ذلك مع تحديث شامل للبنية التصنيعية من خلال إدخال تقنيات حديثة واستبدال المعدات القديمة بأنظمة أكثر كفاءة، مما ساهم في رفع الإنتاجية وتحسين جودة المنتجات وتعزيز كفاءة التكاليف. وقد بدأ هذا التحول في تحقيق أثر ملموس على الأداء التشغيلي، ومن المتوقع أن يتعزز بشكل أكبر خلال عام 2026 مع الوصول إلى الطاقة التشغيلية الكاملة.

وعلى صعيد الأداء المالي، اتخذت الشركة نهجاً استراتيجياً واضحاً يركز على تحسين جودة الإيرادات بدلاً من التركيز على حجمها، من خلال التركيز على المنتجات ذات القيمة المضافة وتطبيق سياسات تسعير أكثر انضباطاً. ونتيجة لذلك، شهدت الإيرادات انخفاضاً بنسبة 10.4% مقارنة بالعام السابق، وهو ما يعكس مستقبلاً تحولاً مقصوداً في نموذج الأعمال نحو تحقيق عوائد أكثر استدامة وربحية مستقبلاً.

في المقابل، انعكس هذا التوجه إيجاباً على مؤشرات الربحية، حيث ارتفع هامش الربح الإجمالي ليصل إلى 11.75% مقارنة بـ 10.6% في العام السابق، مدعوماً بتحسين مزيج المنتجات، وفعالية استراتيجيات التسعير، إلى جانب جهود تحسين الكفاءة التشغيلية وخفض التكاليف. كما ارتفعت الأرباح قبل الفوائد والضرائب والإهلاك والاستهلاك (EBITDA) لتبلغ 43.3 مليون ريال في 2025 بهامش 7.19% مقابل 16 مليون ريال بهامش 2.42% في عام 2024، بما يعكس التحسن في جودة الأداء التشغيلي.

على الرغم من هذا التقدم، سجلت الشركة صافي خسارة بلغ ٢٠٢,٣ مليون ريال سعودي، مدفوعة باستمرار ارتفاع تكاليف التمويل، وزيادة حصة الشركة من خسائر شركة زميلة بقيمة ١٨,٩ مليون ريال سعودي خلال عام ٢٠٢٥، بالإضافة إلى إثبات خسارة انخفاض في قيمة الشهرة بمبلغ ١٥ مليون ريال سعودي. ويعكس ذلك بشكل رئيسي الأثر غير النقدي لخسارة انخفاض قيمة الشهرة، إلى جانب استمرار المرحلة الانتقالية التي تمر بها الشركة في سبيل إعادة توازن هيكلها الرأسمالي وتعزيز متانة مركزها المالي.

وفي هذا السياق، شرعت الشركة في تنفيذ برنامج لإعادة هيكلة الديون، بهدف تحسين هيكل رأس المال وخفض تكلفة التمويل على المدى المتوسط والطويل، بما يدعم تحقيق نتائج مالية أكثر استدامة خلال الفترة القادمة، ويعزز من متانة المركز المالي للشركة.

وعلى الصعيد الاستراتيجي، واصلت الشركة تعزيز موقعها من خلال توسيع شراكاتها، بما في ذلك توقيع مذكرة تفاهم مع شركة AMCOR CHINA، إلى جانب التقدم في ملف إعادة الاستحواذ على شركة ساف (SAAF)، بما يدعم حضور الشركة في قطاع الأقمشة غير المنسوجة ويفتح آفاقاً إضافية للنمو.

وانطلاقاً من هذه الأسس، تتطلع الشركة إلى عام 2026 بثقة أكبر، حيث تركز على تحويل ما تم تحقيقه من مبادرات إلى نتائج مالية وتشغيلية مستدامة، مدعومة بالتشغيل الكامل لمركز التميز في مصنع العيون، واستمرار تحسين جودة الإيرادات، واستكمال تنفيذ برنامج إعادة هيكلة الديون، واستكشاف فرص نمو انتقائية تعزز من موقع الشركة في القطاعات الاستراتيجية.

الأستاذ/ ماجد نوفل

الرئيس التنفيذي



البيئة، المسؤولية المجتمعية والحوكمة

تدرك شركة تكوين المتطورة للصناعات أن تبني معايير البيئة والمجتمع والحوكمة (GSE) لم يعد مجرد التزام تنظيمي، بل أصبح نهجًا استراتيجيًا يعزز استدامة الأعمال ويحقق قيمة طويلة الأجل للمساهمين وأصحاب المصلحة. وانطلاقًا من هذا الفهم، واصلت الشركة جهودها في عام 2025 للحد من تأثيرها البيئي من خلال تحسين كفاءة استخدام الموارد، وتقليل الانبعاثات، وزيادة استخدام المواد المعاد تدويرها في الإنتاج. كما تبنت تقنيات تصنيع مستدامة تدعم الاقتصاد الدائري، مما يعكس التزامها بالتحول نحو اقتصاد أكثر استدامة بما يتماشى مع رؤية السعودية 2030.

على الصعيد الاجتماعي، ركزت تكوين على تعزيز بيئة عمل عادلة وشاملة من خلال الاستثمار في برامج التدريب والتطوير التي تهدف إلى تمكين المواهب المحلية. كما دعمت المبادرات المجتمعية التي تساهم في التنمية المستدامة.

وفيما يتعلق بالحوكمة، واصلت الشركة تعزيز الشفافية والامتثال من خلال تحديث سياسات الحوكمة وتطبيق أعلى معايير الإفصاح المالي وغير المالي، مما يعزز ثقة المستثمرين وأصحاب المصلحة. تعكس هذه الإنجازات التزام تكوين المستمر بالاستدامة والمسؤولية المؤسسية، مما يعزز مكانتها كشركة رائدة في القطاع.

رؤية VISION

2030

المملكة العربية السعودية
KINGDOM OF SAUDI ARABIA

البيئة

في تكوين، لا تقتصر الاستدامة على كونها التزامًا، بل تعد ركيزة أساسية في استراتيجيتنا للنمو ومستؤوليتنا المؤسسية. وانسجامًا مع رؤية السعودية 2030، نحرص على تعزيز كفاءة الموارد، وخفض الانبعاثات الكربونية، وتوسيع مبادرات إعادة التدوير. وقد أسهمت استثماراتنا في أحدث الآلات والتقنيات المتقدمة في تحسين كفاءة استهلاك الطاقة وتعزيز الأداء التشغيلي. ومن خلال نهج متكامل، نعمل بجد للحد من بصمتنا الكربونية عبر تطوير عمليات الإنتاج، وتطبيق معايير بيئية صارمة، وإطلاق مبادرات تدعم تحقيق الحياد الكربوني.

بعد تحسين تدوير المخلفات من أولويات تكوين، حيث نسعى إلى زيادة نسبة المخلفات المعاد تدويرها، مع الالتزام التام بأعلى المعايير البيئية في التخلص من النفايات الصناعية. كما يلعب مركز التميز في تصنيع مصغرات القوارير (بريفورم) والأغطية دورًا محوريًا في تطوير تقنيات التصنيع المستدامة، بما في ذلك استخدام مادة البولي إيثيلين تيرفثالات المعاد تدويرها (rPET)، وتحسين استهلاك المواد الخام، مما يعزز كفاءة الإنتاج ويحد من الأثر البيئي.

وفي إطار التزامنا بتطبيق أفضل الممارسات العالمية في الاستدامة، تعزز تكوين التعاون مع منظمة دولية متخصصة في الاستدامة خلال عام 2025، مما سيسهم في تعزيز أدائنا في مجالات الحوكمة البيئية والاجتماعية وحوكمة الشركات (ESG)، وترسيخ مكانتنا كرواد في صناعة البلاستيك المستدام. وإلى جانب ذلك، تعكس شهادات الأيزو التي حصلنا عليها التزامنا الراسخ بالجودة والاستدامة والتميز التشغيلي، مما يعزز ثقة شركائنا وعملائنا، ويدفعنا نحو تقديم حلول مبتكرة ومسؤولة بيئيًا.

رأس المال البشري: محرك استراتيجي للأداء المستدام



يظل رأس المال البشري أحد الركائز الأساسية لنجاح شركة تكوين واستدامتها على المدى الطويل. وتواصل الشركة الاستثمار في بناء قوة عاملة مستقرة ومؤهلة ومتفاعلة تدعم التميز التشغيلي وتمكن من تحقيق النمو المستقبلي. ومن خلال تعزيز بيئة عمل تشجع على التطوير والابتكار والمواءمة مع الأهداف الاستراتيجية، تحرص تكوين على أن يبقى العنصر البشري أحد أهم مصادر ميزتها التنافسية عبر جميع وحدات أعمالها.

يتجاوز عدد العاملين في شركة تكوين 800 موظف، يشكل العاملون داخل المملكة العربية السعودية الغالبية منهم، إلى جانب حضور دولي يدعم عمليات الشركة على المستوى العالمي. وباعتبارها شركة صناعية، فإن الوظائف التشغيلية والميدانية تمثل النسبة الأكبر من القوى العاملة، حيث تشكل أكثر من 85% من إجمالي الموظفين. ويعكس ذلك طبيعة القطاع الصناعي وتركيز تكوين القوي على الكفاءة التشغيلية والقدرات الصناعية.

وتدعم هذه القوة التشغيلية كوادر إدارية ومهنية مؤهلة، بما يشكل نموذجاً متكاملًا للقوى العاملة يضمن كفاءة التنفيذ اليومي للأعمال مع الحفاظ على التوافق مع الأولويات الاستراتيجية طويلة المدى. ويسهم هذا الهيكل المتكامل في تعزيز الكفاءة والإنتاجية وتحقيق أداء مستدام عبر مختلف قطاعات الشركة.

تطوير الكفاءات الوطنية



انسجاماً مع مستهدفات رؤية المملكة العربية السعودية 2030، تضع تكوين توظيفين الوظائف وتطوير الكفاءات الوطنية في صميم استراتيجيتها لإدارة رأس المال البشري. وتلتزم الشركة باستقطاب الكفاءات السعودية وتطويرها والاحتفاظ بها من خلال توفير مسارات مهنية مستدامة وفرص تطوير منظمة عبر مختلف عملياتها.

ومن خلال برامج التدريب وبناء القدرات المستهدفة، تعمل تكوين على تعزيز الكفاءات الوطنية ورفع جاهزية القوى العاملة، بما يسهم في دعم تنمية القطاعين الصناعي والاقتصادي، ويعزز دور الشركة كشريك مسؤول في تطوير الكوادر الوطنية.

المسؤولية الاجتماعية

تمكين ذوي الهمم: شراكة حقيقية في النجاح



تنظر شركة تكوين إلى دمج الأشخاص ذوي الإعاقة باعتباره مسؤولية استراتيجية واجتماعية في آن واحد. وقد حصلت جميع وحدات الأعمال والشركات التابعة على الاعتمادات اللازمة، وتم تجهيزها لتوفير بيئات عمل مهیأة وداعمة تضمن تكافؤ الفرص في المشاركة والتطور المهني.

ويعكس هذا الالتزام نهج تكوين الأوسع تجاه الشمولية والحوكمة والأثر الاجتماعي، ويؤكد قناعتها بأن تنوع القوى العاملة وشمولها يعززان الأداء المؤسسي ويسهمان في تحقيق النجاح المستدام.

السلامة المهنية ورفاهية الموظفين



تشكل السلامة المهنية جزءاً أساسياً من ثقافة تكوين التشغيلية وإطار الحوكمة لديها. وتطبق الشركة معايير سلامة صارمة وممارسات استباقية لإدارة المخاطر بهدف حماية صحة الموظفين وسلامتهم في جميع مواقع العمل.

كما تسهم مبادرات التوعية المستمرة وبرامج التدريب الشاملة في تعزيز جاهزية القوى العاملة وترسيخ ثقافة السلامة. وتدعم هذه الجهود استمرارية العمليات وحماية رأس المال البشري، وتعكس التزام تكوين بتوفير بيئة عمل آمنة ومستدامة.

الشمولية وتكافؤ الفرص في بيئة العمل



ترتكز استراتيجية رأس المال البشري في تكوين على مبادئ الشمولية وتكافؤ الفرص. وتلتزم الشركة بتوفير بيئة عمل داعمة تمكن جميع الموظفين من الإسهام بفعالية وتطوير قدراتهم بما يتماشى مع احتياجات الأعمال وأهداف الاستدامة.

الحوكمة

تولي تكوين أهمية قصوى لمبادئ الحوكمة السليمة للشركات وتلتزم بتطبيق أعلى المعايير بما يتماشى مع قانون الشركات ولوائح هيئة السوق المالية (CMA). يتكون مجلس الإدارة من سبعة أعضاء، من بينهم أربعة أعضاء مستقلين وثلاثة أعضاء غير تنفيذيين، مع وجود نائب رئيس مجلس الإدارة إلى جانب رئيس مجلس الإدارة. يجتمع مجلس الإدارة أربع مرات على الأقل سنويًا للإشراف على الأداء العام وتوجيه الاتجاه الاستراتيجي للشركة.

ويدعم المجلس ثلاث لجان نشطة ومتخصصة. تجتمع لجنة المراجعة ما لا يقل عن أربع مرات سنويًا وتضم أعضاء من خارج مجلس الإدارة يتمتعون بخبرة مالية قوية وخبرة مهنية، مما يضمن الرقابة الفعالة على التقارير المالية وأنظمة الرقابة الداخلية. كما تعقد اللجنة التنفيذية اجتماعات شهرية لمتابعة تنفيذ الخطط المعتمدة وقرارات مجلس الإدارة بما يدعم تحقيق الأهداف التشغيلية والاستراتيجية. وتجتمع لجنة الترشيحات والمكافآت مرتين على الأقل سنويًا لمراجعة سياسات الترشيحات والمكافآت والتأكد من كفاءة مجلس الإدارة والإدارة التنفيذية.

وتؤكد تكوين التزامها الكامل بجميع متطلبات حوكمة الشركات الإلزامية الصادرة عن هيئة السوق المالية، بالإضافة إلى تطبيق أحكام نظام الشركات المعمول به في المملكة..

3

لجان منبثقة
عن المجلس

4

أعضاء مستقلين

7

أعضاء مجلس الإدارة

تشكيل مجلس الإدارة

م	الاسم	المنصب في المجلس	طبيعة العضوية	لجنة المراجعة	العضوية في اللجان
1	أ. عبد المحسن محمد العثمان	رئيس مجلس الإدارة	غير تنفيذي	-	-
2	أ. صالح حسن العفالق	نائب رئيس مجلس الإدارة	مستقل	رئيس اللجنة	عضو اللجنة
3	أ. جورج انطونيوس ابراهام	عضو مجلس الإدارة	غير تنفيذي	-	رئيس اللجنة
4	م. عبد العزيز محمد العثمان	عضو مجلس الإدارة	غير تنفيذي	-	-
5	أ. خالد ناصر المعمر	عضو مجلس الإدارة	مستقل	-	رئيس اللجنة
6	أ. حسان عصام قباني	عضو مجلس الإدارة	مستقل	-	عضو اللجنة
7	أ. عمار زاهد	عضو مجلس الإدارة	مستقل	-	عضو اللجنة

بيانات أعضاء مجلس الإدارة
واللجان والإدارة التنفيذية

أعضاء اللجان من خارج المجلس

م	الاسم	طبيعة العضوية	لجنة المراجعة	العضوية في اللجان
1	د. سليمان بن عبد الله السكران	من خارج أعضاء مجلس الإدارة	عضو اللجنة	-
2	أ. وليد محمد العثيمين	من خارج أعضاء مجلس الإدارة	عضو اللجنة	-
3	أ. ماجد نوفل	الرئيس التنفيذي - من خارج أعضاء مجلس الإدارة	-	عضو اللجنة

الأستاذ/ عبد المحسن محمد العثمان رئيس مجلس الإدارة - غير تنفيذي

السيد/ عبدالمحسن محمد العثمان خريج جامعة الملك فهد للبترول والمعادن/المملكة العربية السعودية حاصل على شهادة في إدارة المحاسبة عام 1998. يشغل منصب رئيس مجلس الإدارة في شركة تكوين المتطورة للصناعات (شركة مساهمة سعودية) منذ يناير 2020، بدأ منصبه في الشركة كنائب رئيس مجلس الإدارة وعضو منتدب لها ابتداء من عام 2011 حتى عام 2017. وهو أيضاً عضو مجلس إدارة والرئيس التنفيذي لمجموعة العثمان القابضة منذ عام 2006 وحتى تاريخه. تضم مجموعة العثمان شركات من مجالات متعددة مثل: "النفط والغاز، الصناعات الحديدية، الصناعات البلاستيكية، خدمات الضيافة/ فندق كمبينسكي في الخبر ومنتجات الألبان والعصائر وغيرها.

انضم السيد/ عبد المحسن إلى شركة العثمان للإنتاج والتصنيع الزراعي (ندى) كمدير عام في سبتمبر 2002. وفي المجال التعليمي، يشغل السيد/ عبدالمحسن منصب رئيس مجلس إدارة مدرسة ندى العالمية بمحافظة الأحساء منذ عام 2002، إضافة إلى ذلك، فإن السيد/ عبد المحسن هو عضو في اللجنة الوطنية لمنتجي الألبان الطازجة منذ عام 2001. خلال السنوات السابقة، كان للسيد/ عبدالمحسن مساهمات شتى في العديد من المنظمات غير الربحية والخيرية منها: "مجلس الغرف السعودية، المجلس المحلي لمحافظة الأحساء، اللجنة الوطنية للصناعات البلاستيكية، المؤسسة العامة للتدريب التقني والمهني"، وكذلك شركة الأحساء للتنمية وغيرها.



المناصب الحالية	الشركة/الجهة	الشكل القانوني	مكان تواجد الشركة	الخبرات والمناصب السابقة	الشركة/الجهة	الشكل القانوني	مكان تواجد الشركة
الرئيس التنفيذي	العثمان القابضة	مساهمة مقفلة	المملكة العربية السعودية	رئيس مجلس الإدارة	السلام للخدمات الطبية	مساهمة مقفلة	المملكة العربية السعودية
رئيس مجلس الإدارة	تكوين المتطورة للصناعات	مساهمة مقفلة	المملكة العربية السعودية	رئيس مجلس الإدارة	الأحساء للخدمات الطبية	مساهمة مقفلة	المملكة العربية السعودية
رئيس مجلس الإدارة	نيو مارينا للصناعات البلاستيكية	مساهمة مقفلة	خارج المملكة	عضو مجلس الإدارة المنتدب	تكوين المتطورة للصناعات	مساهمة مدرجة	المملكة العربية السعودية
رئيس مجلس الإدارة	مدرسة ندى العالمية	مؤسسة فردية	المملكة العربية السعودية	عضو مجلس الإدارة	بيان العقارية	مساهمة مقفلة	المملكة العربية السعودية
عضو مجلس المديرين	تعزيز المتقدمة للصناعة	مسئولية محدودة	المملكة العربية السعودية	عضو مجلس الإدارة	الإحساء للتنمية (إيان)	مساهمة مدرجة	المملكة العربية السعودية
عضو مجلس المديرين	أنظمة حلول الأعمال الاستراتيجية	مسئولية محدودة	المملكة العربية السعودية	مدير عام	صحراء الخليج للكيماويات	مسئولية محدودة	المملكة العربية السعودية
مدير عام	ربوع الندى للمواشي	مسئولية محدودة	المملكة العربية السعودية	مدير	الشرق للصناعات البلاستيكية	مسئولية محدودة	المملكة العربية السعودية
عضو مجلس المديرين	العثمان للإنتاج والتصنيع الزراعي (ندى)	مسئولية محدودة	المملكة العربية السعودية	مدير	بلاستيك السعودية لأنظمة التغليف	مسئولية محدودة	المملكة العربية السعودية
عضو اللجنة الوطنية لمنتجي الألبان الطازجة	مجلس الغرف السعودية	جهة حكومية	المملكة العربية السعودية	مدير عام	مصنع الأنسجة المتطورة - ساف	مسئولية محدودة	المملكة العربية السعودية
				مدير عام	العثمان للتسويق الصناعي (امكو)	مسئولية محدودة	المملكة العربية السعودية
				مدير عام	محمد العثمان للبلاستيك	مسئولية محدودة	المملكة العربية السعودية
				عضو مجلس التنمية السياحية	الهيئة العامة للسياحة والآثار في محافظة الأحساء	جهة حكومية	المملكة العربية السعودية
				مدير عام	مجموعة العثمان للتطوير	مسئولية محدودة	المملكة العربية السعودية
				مدير عام	مجموعة العثمان المتقدمة	مسئولية محدودة	المملكة العربية السعودية
				عضو مجلس المديرين	تلال العقارية	مسئولية محدودة	المملكة العربية السعودية
				عضو مجلس	المنطقة الشرقية	جهة حكومية	المملكة العربية السعودية

الأستاذ/ صالح العفالق نائب رئيس مجلس الإدارة – مستقل



السيد/ صالح حسن العفالق هو عضو مجلس إدارة شركة تكوين المتطورة للصناعات ونائب رئيس مجلس الإدارة، ويشغل كذلك منصب العضو المنتدب لشركة تمويل الأولى وعضو مجلس إدارة شركة الكفاح القابضة. يحمل السيد/ صالح درجة البكالوريوس في العلوم الإدارية من جامعة الملك فيصل 1988، ودرجة الماجستير في تطوير الموارد البشرية من جامعة سياتل باسيفيك في الولايات المتحدة 1990. وخلال مسيرته المهنية، تولى عدة مناصب قيادية بارزة، من أبرزها: رئيس مجلس إدارة غرفة الأحساء، ونائب رئيس مجلس الغرف السعودية، وعضو مجلس الشورى، بالإضافة إلى عضويته الحالية في مجلس إدارة شركة نور كابيتال. ويُعد السيد/ صالح من القيادات الوطنية ذات الخبرة الواسعة في المجالات الإدارية والمالية وتطوير الأعمال، مما يثري منظومة الحوكمة ويعزز دور مجلس الإدارة في شركة تكوين.

المناصب الحالية	الشركة/الجهة	الشكل القانوني	مكان تواجد الشركة	الخبرات والمناصب السابقة	الشركة/الجهة	الشكل القانوني	مكان تواجد الشركة
عضو مجلس إدارة	الكفاح القابضة	مسؤولية محدودة	المملكة العربية السعودية	نائب رئيس مجلس الإدارة	أرباح المالية	مساهمة مقفلة	المملكة العربية السعودية
العضو المنتدب	تمويل الأولى	مساهمة مقفلة	المملكة العربية السعودية	عضو اللجنة التنفيذية	أرباح المالية	مساهمة مقفلة	المملكة العربية السعودية
عضو مجلس الإدارة	نور كابيتال	مساهمة مقفلة	خارج المملكة	عضو اللجنة الاستثمارية	مصرف إيدار	مساهمة مقفلة	خارج المملكة
نائب رئيس مجلس الإدارة	تكوين المتطورة للصناعات	مساهمة مدرجة	المملكة العربية السعودية	عضو مجلس الإدارة	مصرف إيدار	مساهمة مقفلة	خارج المملكة
رئيس لجنة المراجعة	تكوين المتطورة للصناعات	مساهمة مدرجة	المملكة العربية السعودية	رئيس مجلس الإدارة	غرفة الأحساء	جهة حكومية	المملكة العربية السعودية
عضو لجنة الترشيحات والمكافآت	تكوين المتطورة للصناعات	مساهمة مدرجة	المملكة العربية السعودية	عضو مجلس الإدارة	الوطنية للتنمية الزراعية (نادك)	مساهمة مدرجة	المملكة العربية السعودية
			المملكة العربية السعودية	عضو	مجلس الشورى	جهة حكومية	المملكة العربية السعودية

الأستاذ/ جورج ابراهام عضو مجلس الإدارة – غير تنفيذي



السيد/ جورج انطونيوس ابراهام عضو مجلس إدارة في شركة تكوين المتطورة للصناعات، ويُعد من القيادات البارزة في مجالي الصناعة والتمويل بفضل خبرته العميقة في تطوير الأعمال وقيادة المؤسسات. يحمل السيد/ جورج درجة البكالوريوس في المالية وإدارة الأعمال من جامعة سانت جوزيف في بيروت 1981، وقد أسهم بفكره الاستراتيجي في تحقيق نجاحات بارزة للشركات التي تقلد فيها مناصب قيادية. وإلى جانب دوره في شركة تكوين، يشغل السيد/ جورج عضوية مجلس إدارة شركة العثمان القابضة، حيث يساهم بخبرته ورؤيته في تعزيز الأداء الصناعي والمالي للمجموعة داخل المملكة وخارجها.

المناصب الحالية	الشركة/الجهة	الشكل القانوني	مكان تواجد الشركة	الخبرات والمناصب السابقة	الشركة/الجهة	الشكل القانوني	مكان تواجد الشركة
عضو مجلس الإدارة	تكوين المتطورة للصناعات	مساهمة مدرجة	المملكة العربية السعودية	مدير عام	العثمان للبلاستيكية	مسؤولية محدودة	المملكة العربية السعودية
عضو مجلس الإدارة	العثمان القابضة	مساهمة مقفلة	المملكة العربية السعودية	عضو اللجنة التنفيذية	تكوين المتطورة للصناعات	مساهمة مدرجة	المملكة العربية السعودية
رئيس اللجنة التنفيذية	تكوين المتطورة للصناعات	مساهمة مدرجة	المملكة العربية السعودية	عضو مجلس الإدارة	نيو مارينا للصناعات البلاستيكية	مساهمة مقفلة	خارج المملكة
عضو مجلس مديرين	مصنع الأنسجة المتطورة (ساف)	مسؤولية محدودة	المملكة العربية السعودية	مدير عام	العثمان للإنتاج والتصنيع الزراعي (ندى)	مسؤولية محدودة	المملكة العربية السعودية
				مدير عام	بولي كينج للتسويق	مسؤولية محدودة	خارج المملكة
				مدير المشاريع	المطلق للأثاث	مسؤولية محدودة	المملكة العربية السعودية
				محاسب	سعودي أوجيه المحدودة	مسؤولية محدودة	المملكة العربية السعودية

المهندس/ عبد العزيز العثمان عضو مجلس الإدارة - غير تنفيذي



المهندس/عبدالعزیز محمد العثمان حاصل على درجة البكالوريوس في تكنولوجيا التصنيع الهندسي من معهد وينتورث للتكنولوجيا في الولايات المتحدة عام 2001. يُعد من أبرز قادة الأعمال الذين يتمتعون بخبرة تمتد لأكثر من عقدين في مجالات متعددة تشمل النفط والغاز، والصناعات الكيماوية، والتقنيات البيئية. يشغل حاليًا منصب المدير التنفيذي لعدد من الشركات الرائدة، مثل صحراء الخليج للكيماويات وتقنيات نظافة البيئة، بالإضافة إلى كونه المؤسس والعضو المنتدب لشركة تقنيات زيت وغاز المحدودة. إلى جانب ذلك، يشغل عضوية العديد من مجالس إدارات الشركات، ويرأس بعضها، كما أنه عضو في الغرفة التجارية بالمنطقة الشرقية وعضو في مجلس الإدارة المنتدب لشركة العثمان القابضة. كما لعب دورًا محوريًا في تعزيز الابتكار ونقل التقنيات العالمية إلى المملكة، من خلال بناء شراكات استراتيجية مع أبرز الشركات العالمية. كما أنه عضو في العديد من الجمعيات المهنية المرموقة، مثل جمعية مهندسي البترول ومنظمة الرؤساء الشباب، ويكرس جهوده لدعم الاستدامة وتعزيز المسؤولية الاجتماعية.

المناصب الحالية	الشركة/الجهة	الشكل القانوني	مكان تواجد الشركة	الخبرات والمناصب السابقة	الشركة/الجهة	الشكل القانوني	مكان تواجد الشركة
عضو مجلس الإدارة المنتدب	العثمان القابضة	مساهمة مغلقة	المملكة العربية السعودية				
عضو مجلس الإدارة	تكوين المتطورة للصناعات	مساهمة مدرجة	المملكة العربية السعودية				
مدير تنفيذي	اكسيلنس لونجيج السعودية المحدودة	مسئولية محدودة	المملكة العربية السعودية				
مدير تنفيذي	التيرا العربية المحدودة	مسئولية محدودة	المملكة العربية السعودية				
مدير تنفيذي	سيكور البحرية العربية المحدودة	مسئولية محدودة	المملكة العربية السعودية				
مدير تنفيذي	اكسون العربية المحدودة	مسئولية محدودة	المملكة العربية السعودية				
مدير تنفيذي	مكتب تقنيات نظافة البيئة	مسئولية محدودة	المملكة العربية السعودية				
مدير تنفيذي	تقنيات زيت وغاز المحدودة	مسئولية محدودة	المملكة العربية السعودية				
مدير تنفيذي	انظمة حلول الاعمال الاستراتيجية	مسئولية محدودة	المملكة العربية السعودية				
مدير تنفيذي	اعمال المقاييس المتطورة للمختبرات	مسئولية محدودة	المملكة العربية السعودية				
مدير تنفيذي	العثمان للتسويق الصناعي	مسئولية محدودة	المملكة العربية السعودية				
مدير تنفيذي	صحراء الخليج للكيماويات	مسئولية محدودة	المملكة العربية السعودية				
مدير تنفيذي	العثمان للصناعات الخشبية	مسئولية محدودة	المملكة العربية السعودية				
مدير تنفيذي	كمبينسكي العثمان المحدودة	مسئولية محدودة	المملكة العربية السعودية				
مدير تنفيذي	مكتب عبد العزيز محمد عبد الله العثمان للاستشارات الهندسية	مسئولية محدودة	المملكة العربية السعودية				
مدير تنفيذي	عبد العزيز محمد العثمان مهندسون استشاريون	مسئولية محدودة	المملكة العربية السعودية				
مدير تنفيذي	فندق العثمان	مسئولية محدودة	المملكة العربية السعودية				
عضو مجلس	الغرفة التجارية بالمنطقة الشرقية	جهة حكومية	المملكة العربية السعودية				

الأستاذ/ خالد المعمر عضو مجلس الإدارة – مستقل



السيد/خالد ناصر المعمر هو قائد بارز يتمتع بخبرة واسعة في المحاسبة والإدارة المالية والحوكمة. حاصل على درجة البكالوريوس في المحاسبة من جامعة الملك فهد للبترول والمعادن عام 1994، ويشغل حالياً عضوية مجلس الإدارة في عدد من الشركات الرائدة، بما في ذلك شركة تكوين المتطورة للصناعات، شركة عطاء التعليمية، وشركة ريال للاستثمار. كما يشغل منصب المدير التنفيذي لوقف خادم الحرمين الشريفين الملك عبد الله بن عبدالعزيز للموهبة والإبداع (موهبة). خلال مسيرته المهنية، تقلد مناصب قيادية بارزة في القطاع المصرفي والاستثماري، منها المدير العام للشركات والمؤسسات المتوسطة والصغيرة في بنك ساب، والرئيس التنفيذي لشركة السعودي الهولندي المالية. يتميز الأستاذ خالد بخبرته الواسعة في إدارة المؤسسات وتطوير الأعمال، مما يجعله أحد الأسماء البارزة في القطاع المالي والاقتصادي في المملكة.

المناصب الحالية	الشركة/الجهة	الشكل القانوني	الخبرات والمناصب السابقة	الشركة/الجهة	الشكل القانوني	مكان تواجد الشركة
مدير تنفيذي	وقف خادم الحرمين الشريفين الملك عبد الله بن عبدالعزيز للموهبة والإبداع	جهة حكومية	المملكة العربية السعودية	مدير علاقة	المملكة العربية السعودية	المملكة العربية السعودية
عضو مجلس الإدارة	تكوين المتطورة للصناعات	مساهمة مدرجة	المملكة العربية السعودية	مراجع أول	المملكة العربية السعودية	المملكة العربية السعودية
رئيس لجنة الترشيحات والمكافآت	تكوين المتطورة للصناعات	مساهمة مدرجة	خارج المملكة	مدير علاقات العملاء ومدير قسم مصرفية الشركات	المملكة العربية السعودية	المملكة العربية السعودية
عضو مجلس الإدارة	ريال للاستثمار والتنمية	مساهمة مقفلة	المملكة العربية السعودية	مدير إدارة مصرفية الشركات والمؤسسات بالمنطقة الشرقية	المملكة العربية السعودية	المملكة العربية السعودية
عضو مجلس الإدارة	توكيلات الجزيرة للسيارات	مساهمة مقفلة	المملكة العربية السعودية	مدير عام المنطقة الشرقية	المملكة العربية السعودية	المملكة العربية السعودية
عضو مجلس الإدارة	عطاء التعليمية	مساهمة مدرجة	المملكة العربية السعودية	الرئيس التنفيذي	المملكة العربية السعودية	المملكة العربية السعودية
عضو اللجنة التنفيذية	عطاء التعليمية	مساهمة مدرجة	المملكة العربية السعودية	مدير عام مصرفية الشركات الكبرى	المملكة العربية السعودية	المملكة العربية السعودية
عضو مجلس الإدارة	التميز لحلول التطبيقات لتقنية المعلومات	مساهمة مقفلة	المملكة العربية السعودية			
عضو اللجنة التنفيذية	التميز لحلول التطبيقات لتقنية المعلومات	مساهمة مقفلة	المملكة العربية السعودية			

الأستاذ/ حسان قباني عضو مجلس الإدارة – مستقل



السيد/حسان عصام محمد قباني هو رجل أعمال سعودي بارز يتمتع بخبرة واسعة في مجال الإدارة والأعمال. يحمل السيد/قباني شهادات متخصصة في إدارة الأعمال من جامعة بيردراين في الولايات المتحدة الأمريكية عام 1988، ويشغل منصب رئيس مجلس إدارة "مجموعة شركات عصام خيرى قباني"، وهي إحدى الشركات الرائدة في المملكة العربية السعودية في مجالات متنوعة منها الصناعة، التجارة، والمقاولات. مما يؤكد خبرة السيد/قباني الواسعة ورؤيته الاستراتيجية في قيادة المؤسسات نحو النجاح، حيث أنه، بالإضافة إلى منصبه هذا، يشغل عضوية مجلس إدارة "شركة تكوين المتطورة للصناعات". كما يترأس مجلس إدارة "الاتحاد السعودي للملاحة الشراعية"، وهو القنصل الفخري لمملكة بلجيكا في المنطقة الغربية للمملكة العربية السعودية وعضو في منظمة الرؤساء الشباب.

المناصب الحالية	الشركة/الجهة	الشكل القانوني	مكان تواجد الشركة	الخبرات والمناصب السابقة	الشركة/الجهة	الشكل القانوني	مكان تواجد الشركة
رئيس مجلس الإدارة	مجموعة عصام خيرى قباني	مساهمة مقفلة	داخل المملكة	رئيس مجلس الإدارة بالوكالة	عصام خيرى قباني وشركاه	المملكة العربية السعودية	المملكة العربية السعودية
عضو مجلس الإدارة	تكوين المتطورة للصناعات	مساهمة مدرجة	داخل المملكة	نائب رئيس مجلس الإدارة	عصام خيرى قباني وشركاه	المملكة العربية السعودية	المملكة العربية السعودية
عضو لجنة الترشيحات والمكافآت	تكوين المتطورة للصناعات	مساهمة مدرجة	داخل المملكة	مدير الإدارة المالية والتسهيلات الائتمانية	عصام قباني للإنشاءات	المملكة العربية السعودية	المملكة العربية السعودية
				مدير تنمية الأعمال	عصام قباني وشركاه للإنشاءات والصيانة المحدودة	المملكة العربية السعودية	المملكة العربية السعودية
				مدير تنمية الأعمال	عصام قباني وشركاه لمواد الإنشاء والتعمير المحدودة	المملكة العربية السعودية	المملكة العربية السعودية

الأستاذ/ عمار زاهد عضو مجلس الإدارة – مستقل



السيد/عمار زاهد هو شخصية مرموقة في مجال الإدارة والأعمال، يتمتع بخبرة دولية رفيعة في المناصب القيادية العليا. حاصل على درجة الماجستير في تكنولوجيا إنتاج السفن من جامعة ستراثكلويد بالمملكة المتحدة عام 1990، ويشغل حالياً منصب عضو مجلس الإدارة وعضو اللجنة التنفيذية في شركة تكوين المتطورة للصناعات، خلال مسيرته المهنية، تولى الأستاذ/عمار زاهد عدة مناصب قيادية بارزة في شركة تتراباك، حيث شغل منصب المدير العام والعضو المنتدب الإقليمي، بالإضافة إلى قيادة العمليات في مناطق استراتيجية، بما في ذلك شمال شرق آسيا وأوقيانوسيا، وشمال الشرق الأوسط وأفريقيا. يمتاز الأستاذ/عمار زاهد برؤيته الاستراتيجية وقدرته على قيادة الفرق متعددة الثقافات، مما ساهم في تحقيق نجاحات مستدامة على المستويين الإقليمي والدولي.

المناصب الحالية	الشركة/الجهة	الشكل القانوني	مكان تواجد الشركة	الخبرات والمناصب السابقة	الشركة/الجهة	الشكل القانوني	مكان تواجد الشركة
عضو مجلس الإدارة	تكوين المتطورة للصناعات	مساهمة مدرجة	المملكة العربية السعودية	مدير عام	تتراباك السعودية	مسئولية محدودة	المملكة العربية السعودية
عضو اللجنة التنفيذية	تكوين المتطورة للصناعات	مساهمة مدرجة	المملكة العربية السعودية	العضو المنتدب الإقليمي	تتراباك العربية	مسئولية محدودة	المملكة العربية السعودية
				رئيس اقليمي لمنطقة شمال شرق آسيا وأوقيانوسيا	تتراباك العربية	مسئولية محدودة	المملكة العربية السعودية
				رئيس اقليمي لمنطقة شمال الشرق الأوسط وافريقيا	تتراباك العربية	مسئولية محدودة	المملكة العربية السعودية



الدكتور/ سليمان بن عبد الله السكران عضو لجنة المراجعة - من خارج أعضاء مجلس الإدارة



الدكتور سليمان بن عبد الله السكران أكاديمي وخبير اقتصادي سعودي، يمتلك خبرة تمتد لعدة عقود في مجالات الاقتصاد والتمويل والاستثمار. حصل الدكتور السكران على درجة الدكتوراه في الاقتصاد والإحصاء من جامعة هيوستن بالولايات المتحدة الأمريكية عام 1994، إضافة إلى درجة الماجستير في إدارة الأعمال عام 1987 ودرجة البكالوريوس في الإدارة الصناعية عام 1985 من جامعة الملك فهد للبترول والمعادن. وخلال مسيرته المهنية، شغل العديد من المناصب القيادية والاستشارية في مؤسسات مالية واقتصادية بارزة، وأسهم من خلال خبراته البحثية في تطوير فهم أعمق للأسواق المالية والتجارة الدولية. ويُعد الدكتور السكران من الشخصيات المؤثرة في مجالات الحوكمة والتخطيط الاقتصادي في المملكة العربية السعودية، حيث يجمع بين الخبرة الأكاديمية والرؤية الاستراتيجية في دعم صناعة القرار.

المناصب الحالية	الشركة/الجهة	الشكل القانوني	مكان تواجد الشركة	الخبرات والمناصب السابقة	الشركة/الجهة	الشكل القانوني	مكان تواجد الشركة
عضو مجلس الإدارة	نادك	مساهمة مدرجة	المملكة العربية السعودية	عضو لجنة المراجعة	بنك الرياض	مساهمة مدرجة	المملكة العربية السعودية
عضو مجلس الإدارة	الشرق الأوسط للاستثمارات المالية	مساهمة مقفلة	المملكة العربية السعودية	عضو لجنة المراجعة	تداول	مساهمة مقفلة	المملكة العربية السعودية
عضو لجنة المراجعة	امياتيت	مساهمة مدرجة	المملكة العربية السعودية	عضو لجنة المراجعة	السعودية للكهرباء	مساهمة مدرجة	المملكة العربية السعودية
عضو لجنة المراجعة	تكوين للصناعات المتطورة	مساهمة مدرجة	المملكة العربية السعودية	عضو لجنة المراجعة	سلامة للتأمين "أيك"	مساهمة مدرجة	المملكة العربية السعودية
عضو لجنة المراجعة	ولاء التأمين	مساهمة مقفلة	المملكة العربية السعودية	عضو لجنة المراجعة	طاقة	مساهمة مدرجة	المملكة العربية السعودية

الأستاذ/ وليد العثيمين

عضو لجنة المراجعة - من خارج أعضاء مجلس الإدارة



السيد/وليد بن محمد العثيمين هو الرئيس التنفيذي لـ"شركة المصنع السعودي لأسطوانات الغاز"، بخبرة تتجاوز 30 عامًا في الإدارة المالية والاستراتيجية والتدقيق، تقلد خلالها العديد من المناصب القيادية البارزة، وحقق نجاحات ملموسة في تحسين الكفاءة التشغيلية وتعزيز الأداء المالي. يحمل درجة البكالوريوس في الإدارة الصناعية تخصص محاسبة من جامعة الملك فهد للبترول والمعادن، التي تخرج منها عام 1989، ويُعرف بقدرته على قيادة التحولات المؤسسية وتطوير استراتيجيات مبتكرة لتعزيز الكفاءة والتميز التشغيلي.

المناصب الحالية	الشركة/الجهة	الشكل القانوني	مكان تواجد الشركة	الخبرات والمناصب السابقة	الشركة/الجهة	الشكل القانوني	مكان تواجد الشركة
رئيس تنفيذي	مصنع السعودي لأسطوانات الغاز	مساهمة مقفلة	المملكة العربية السعودية	رئيس قسم الميزانية ومراقبة التكاليف	الشرقية للبتروكيماويات	مساهمة مقفلة	المملكة العربية السعودية
عضو مجلس إدارة	العربية السعودية للتأمين التعاوني	مساهمة مدرجة	المملكة العربية السعودية	عضو لجنة مراجعة	الخزاعي للإدارة	مساهمة مقفلة	المملكة العربية السعودية
عضو لجنة مراجعة	أمياتيت	مساهمة مدرجة	المملكة العربية السعودية	عضو لجنة مراجعة	التطوير الكيميائي	مساهمة مقفلة	المملكة العربية السعودية
عضو لجنة مراجعة	تكوين المتطورة للصناعات	مساهمة مدرجة	المملكة العربية السعودية	رئيس لجنة مراجعة	ويلبسون أنابيب الشرق الأوسط	مساهمة محدودة	المملكة العربية السعودية
				عضو لجنة مراجعة	ولاء للتأمين التعاوني	مساهمة مدرجة	المملكة العربية السعودية
				عضو لجنة مراجعة	ملكية للاستثمار	مساهمة مقفلة	المملكة العربية السعودية
				عضو مجلس إدارة	صندوق التعليق	صندوق مغلق	المملكة العربية السعودية



الأستاذ/ ماجد نوفل

عضو اللجنة التنفيذية - من خارج اعضاء مجلس الإدارة - الرئيس التنفيذي للشركة



الأستاذ/ماجد مازن نوفل هو قائد تنفيذي متمرس يتمتع بخبرة تزيد عن 30 عامًا في مجالات الإدارة التنفيذية، المالية، والتشغيل. يشغل حاليًا منصب الرئيس التنفيذي لشركة تكوين المتطورة للصناعات، حيث يقود جهودها لتعزيز الابتكار وتحقيق النمو المستدام في قطاع التصنيع. بدأ نوفل مسيرته المهنية في مجال التدقيق والمحاسبة مع شركة أرنست ويونغ، حيث اكتسب خبرة واسعة في التدقيق المالي. تقلد مناصب قيادية بارزة، منها الرئيس التنفيذي لشركة المراعي، والرئيس التنفيذي لشركة المشروبات النقية للصناعة، حيث كان له دور محوري في تطوير وتنفيذ استراتيجيات النمو وتحسين الكفاءة التشغيلية. يحمل نوفل درجة البكالوريوس في إدارة الأعمال تخصص محاسبة من جامعة الملك سعود، التي تخرج منها في عام 1992، ويُعد نموذجا للقائد الذي يجمع بين الخبرة العميقة والرؤية المستقبلية لتحقيق التميز المؤسسي.

المناصب الحالية	الشركة/الجهة	الشكل القانوني	مكان تواجد الشركة	الخبرات والمناصب السابقة	الشركة/الجهة	الشكل القانوني	مكان تواجد الشركة
الرئيس التنفيذي	تكوين المتطورة للصناعات	مساهمة مدرجة	المملكة العربية السعودية	الرئيس التنفيذي	المملكة العربية السعودية	مساهمة مدرجة	المملكة العربية السعودية
عضو اللجنة التنفيذية	تكوين المتطورة للصناعات	مساهمة مدرجة	المملكة العربية السعودية	مدير مالي	المملكة العربية السعودية	مساهمة مدرجة	المملكة العربية السعودية
عضو مجلس الإدارة	المطاحن الحديثة	مساهمة مدرجة	المملكة العربية السعودية	الرئيس التنفيذي	المملكة العربية السعودية	مساهمة مدرجة	المملكة العربية السعودية
رئيس لجنة المكافآت والترشيحات	المطاحن الحديثة	مساهمة مدرجة	المملكة العربية السعودية	رئيس المشتريات المركزية	المملكة العربية السعودية	مساهمة مدرجة	المملكة العربية السعودية
عضو مجلس الإدارة	نيو مارينا للصناعات البلاستيكية	مساهمة مغلقة	خارج المملكة	مدير عام الأعمال الجديدة	خارج المملكة	مساهمة مغلقة	خارج المملكة
				الرئيس التنفيذي			
				الرئيس التنفيذي			
				رئيس مجلس الإدارة			
				رئيس مجلس الإدارة			
				المشروبات النقية للصناعة			
				الغذاء اليومي			
				بيتي للصناعات الغذائية			
				الدولية للألبان والعصائر			

الأستاذ/ محمد عبد الرسول

الرئيس المالي



الأستاذ/محمد عبد الرسول هو رئيس مالي يتمتع بخبرة مهنية تزيد عن 20 عامًا في مجال الإدارة المالية والتمويل المؤسسي والتخطيط الاستراتيجي في قطاعات متنوعة داخل المملكة العربية السعودية ومصر. تولى مناصب قيادية في شركات ومجموعات أعمال كبرى، حيث قاد التحولات المالية، وفعل أنظمة الرقابة والتقارير، وساهم في تعزيز الأداء المالي وتحقيق أهداف النمو. يمتاز بخبرة قوية في التحليل المالي، وإدارة المخاطر، وهيكله الاستثمارات، وتطوير السياسات المالية الداعمة للاستدامة. كما يمتلك مهارات عالية في بناء الفرق القيادية، والتواصل مع الجهات المعنية، ودعم القرارات الاستراتيجية. الأستاذ/محمد حاصل على شهادة البكالوريوس في المحاسبة من جامعة الإسكندرية عام 1999، بالإضافة إلى دبلوم عالٍ في التمويل والضرائب.

المناصب الحالية	الشركة/الجهة	الشكل القانوني	مكان تواجد الشركة	الخبرات والمناصب السابقة	الشركة/الجهة	الشكل القانوني	مكان تواجد الشركة
الرئيس المالي	تكوين المتطورة للصناعات	مساهمة مدرجة	المملكة العربية السعودية	المدير المالي التنفيذي	المملكة العربية السعودية	مساهمة مدرجة	المملكة العربية السعودية
				المدير المالي للمجموعة			
				المدير المالي التنفيذي			
				المدير المالي للمجموعة			
				مستشفى السلام للخدمات الطبية			
				مجموعة مستشفيات صحة			
				أبكس لحلول الأعمال			
				مجموعة أندلسية للخدمات الطبية			

الأستاذ/ محمد فائق رئيس المراجعة الداخلية



الأستاذ/محمد فائق مصطفى يشغل منصب رئيس المراجعة الداخلية في شركة تكوين المتطورة للصناعات، ويتمتع بخبرة مهنية تزيد عن 20 عامًا في مجالات المراجعة الداخلية، إدارة المخاطر، الامتثال، مكافحة غسل الأموال، والحوكمة المؤسسية. وخلال مسيرته المهنية، تولى مناصب قيادية في مؤسسات مالية بارزة، منها بنك أبوظبي الوطني والبنك الأردني الكويتي، حيث أسهم في تطوير أنظمة الرقابة وتعزيز فاعلية عمليات الامتثال والحوكمة. يحمل الأستاذ محمد درجة الماجستير في إدارة الأعمال - تخصص الأعمال الدولية من جامعة كوفنتري في المملكة المتحدة 2005، ودرجة البكالوريوس في العلوم المالية والمصرفية - تخصص إدارة البنوك من جامعة العلوم التطبيقية في الأردن 2004، إضافة إلى دبلوم عالٍ في إدارة ومراقبة الالتزام من جامعة ماننستر في المملكة المتحدة 2007. كما يمتلك مجموعة من الشهادات المهنية المعتمدة، من أبرزها: IRMP و IAAP و GRCA و GRCP. ويمتاز بخبرة عملية واسعة في قيادة فرق العمل، وتطوير برامج الرقابة الداخلية، وتعزيز الكفاءة المؤسسية، بما يدعم تحقيق الأهداف الاستراتيجية للشركة وفق أعلى معايير الحوكمة.

المناصب الحالية	الشركة/الجهة	الشكل القانوني	مكان تواجد الشركة	الخبرات والمناصب السابقة	الشركة/الجهة	الشكل القانوني	مكان تواجد الشركة
رئيس المراجعة الداخلية	تكوين المتطورة للصناعات	مساهمة مدرجة	المملكة العربية السعودية	أمين سر مجلس الإدارة	تكوين المتطورة للصناعات	مساهمة مدرجة	المملكة العربية السعودية
أمين سر لجنة المراجعة	تكوين المتطورة للصناعات	مساهمة مدرجة	المملكة العربية السعودية	مسؤول مخاطر العمليات ومخاطر السوق	تكوين المتطورة للصناعات	مساهمة مدرجة	المملكة العربية السعودية
رئيس لجنة الإبلاغ ومكافحة الاحتيال	تكوين المتطورة للصناعات	مساهمة مدرجة	المملكة العربية السعودية	مدير قسم المخاطر والالتزام	بنك أبوظبي الوطني	مساهمة مدرجة	خارج المملكة
عضو اللجنة الداخلية لإدارة المخاطر	تكوين المتطورة للصناعات	مساهمة مدرجة	المملكة العربية السعودية	مدير قسم الالتزام ومكافحة غسل الأموال مسؤول الالتزام ومراقبة عمليات مكافحة غسل الأموال	البنك الأردني الكويتي	مساهمة مدرجة	خارج المملكة
		مساهمة مدرجة	المملكة العربية السعودية	البنك الاستثماري		مساهمة مدرجة	خارج المملكة

الأستاذ/ معاذ شقرة

مدير علاقات المستثمرين والحوكمة - أمين سر مجلس الإدارة



الأستاذ/معاذ شقرة يشغل منصب مدير علاقات المستثمرين والحوكمة وأمين سر مجلس الإدارة في شركة تكوين المتطورة للصناعات، ويتمتع بخبرة تجاوزت العقدين من الزمن في مجال علاقات المستثمرين والحوكمة ضمن شركات ومؤسسات إقليمية ودولية. شغل معاذ أدوارًا مماثلة في شركات رائدة، منها مجموعة مصر للإسمنت، وبراهيم القابضة للاستثمارات المالية، وأوراسكوم القابضة للتنمية في مصر وسويسرا، إلى جانب عمله في قطاع قيد الشركات والإفصاح المستمر بالبورصة المصرية. يحمل معاذ درجة البكالوريوس في العلوم الاكتوارية من جامعة القاهرة بنابر 2002، ويتميز بخبرته في تطبيق أعلى معايير الحوكمة والشفافية، وضمان الامتثال التنظيمي، وتعزيز الثقة مع المستثمرين وأصحاب المصلحة لتحقيق الأهداف المؤسسية بكفاءة وفعالية.

المناصب الحالية	الشركة/الجهة	الشكل القانوني	مكان تواجد الشركة	الخبرات والمناصب السابقة	الشركة/الجهة	الشكل القانوني	مكان تواجد الشركة
مدير علاقات المستثمرين والحوكمة	تكوين المتطورة للصناعات	مساهمة مدرجة	المملكة العربية السعودية	مدير علاقات المستثمرين	مجموعة مصر للإسمنت	مساهمة مدرجة	خارج المملكة
أمين سر مجلس الإدارة	تكوين المتطورة للصناعات	مساهمة مدرجة	المملكة العربية السعودية	أمين سر مجلس الإدارة	براهيم القابضة للاستثمارات المالية وشركاتها التابعة	مساهمة مدرجة	خارج المملكة
أمين سر اللجنة التنفيذية	تكوين المتطورة للصناعات	مساهمة مدرجة	المملكة العربية السعودية	مدير الالتزام والحوكمة	اوراسكوم القابضة للتنمية ايه جي - سويسرا	مساهمة مدرجة	خارج المملكة
أمين سر لجنة الترشيحات والمكافآت	تكوين المتطورة للصناعات	مساهمة مدرجة	المملكة العربية السعودية	مدير الالتزام والحوكمة	اوراسكوم القابضة للتنمية ش.م.م - مصر	مساهمة مدرجة	خارج المملكة
عضو لجنة الإبلاغ ومكافحة الاحتيال	تكوين المتطورة للصناعات	مساهمة مدرجة	المملكة العربية السعودية	مسئول أول - قطاع قيد الشركات والإفصاح المستمر	البورصة المصرية	قطاع أعمال عام	خارج المملكة

الأستاذ/ فراس مسعود رئيس المبيعات



الأستاذ/ فراس مسعود حاصل على بكالوريوس في إدارة الأعمال، تخصص تمويل، من الجامعة اللبنانية الكندية عام 2010. يتمتع بخبرة متميزة في مجالات المبيعات وتطوير الأعمال وصناعات التغليف، اكتسبها من العمل في شركات رائدة بالمملكة العربية السعودية. يشغل حالياً منصب رئيس المبيعات في شركة تكوين المتطورة للصناعات، حيث يقود استراتيجيات المبيعات لتعزيز النمو والتوسع في قطاع التغليف. شغل سابقاً مناصب قيادية، منها مدير تجاري في شركة ألبك بوليستر، ومدير تطوير الأعمال والمنتجات في شركة أوكتال، ومدير مبيعات إقليمي في شركة نابكو الوطنية، مما أكسبه خبرة واسعة في قيادة العمليات وتحقيق أهداف النمو في الأسواق التنافسية.

المناصب الحالية	الشركة/الجهة	الشكل القانوني	مكان تواجد الشركة	الخبرات والمناصب السابقة	الشركة/الجهة	الشكل القانوني	مكان تواجد الشركة
رئيس المبيعات	تكوين المتطورة للصناعات	مساهمة مدرجة	المملكة العربية السعودية	مدير تجاري	ألبك بوليستر	مسؤولية محدودة	المملكة العربية السعودية
				مدير تطوير الأعمال والمنتجات	أوكتال	مسؤولية محدودة	المملكة العربية السعودية
				مدير مبيعات إقليمي	نابكو الوطنية	مسؤولية محدودة	المملكة العربية السعودية

حركة الإدارة التنفيذية خلال عام 2025:

- بتاريخ 30 مارس 2025 تقدم الأستاذ/نصار احمد بالاستقالة من منصبه كرئيس مالي للشركة وذلك لأسباب خاصة به.
- بتاريخ 01 يوليو 2025 تم تعيين الأستاذ/محمد عبد الرسول رئيساً مالياً للشركة بناء على توصية لجنة الترشيحات والمكافآت.
- بتاريخ 30 سبتمبر 2025 تقدم الأستاذ/جرون فان دير مير بالاستقالة من منصبه كرئيساً تنفيذياً للعمليات وذلك لأسباب خاصة به.
- اوصت لجنة الترشيحات والمكافآت بتعيين الأستاذ/جوزيف تيريول رئيساً تنفيذياً للعمليات بدءاً من يناير 2026.

حركة عضوية مجلس الإدارة خلال عام 2025:

انعقدت الجمعية العامة العادية للمساهمين بتاريخ 17 ديسمبر 2025، حيث تم انتخاب مجلس الإدارة للدورة السادسة والتي تمتد لمدة أربع سنوات تبدأ في 21 يناير 2026 وتنتهي في 20 يناير 2030، وقد أسفرت عملية التصويت عن انتخاب نفس أعضاء المجلس الحاليين للدورة الجديدة. وتلا اجتماع الجمعية قيام المجلس بتاريخ 22 ديسمبر 2025 بانتخاب رئيس المجلس ونائب الرئيس من بين أعضائه وفقاً للأنظمة ذات الصلة. الجدير بالذكر، ان المجلس الحالي (الدورة الخامسة: من 21 يناير 2023 حتى 20 يناير 2026) مستمر في ممارسة مهامه حتى نهاية دورته دون تسجيل أي تغييرات خلال عام 2025.

حركة عضوية اللجان خلال عام 2025:

اعتمد المجلس بتاريخ 22 ديسمبر 2025 تشكيل لجانه للدورة السادسة، وذلك وفقاً للوائح حوكمة الشركات ومتطلبات عمل كل لجنة. وتبدأ مهام اللجان بتشكيلها الجديد اعتباراً من 21 يناير 2026، وهو تاريخ بدء الدورة السادسة للمجلس، بينما استمرت اللجان الحالية في أداء مهامها حتى نهاية الدورة الخامسة في 20 يناير 2026، دون حدوث أي تغييرات في تشكيلاتها خلال عام 2025.

(1) عدد اجتماعات مجلس الإدارة التي عُقدت خلال عام 2025، وتواريخ انعقادها، وسجل حضور كل اجتماع.

م	الاسم	الاجتماع الأول رقم (56) 17/03/2025	الاجتماع الثاني رقم (57) 19/05/2025	الاجتماع الثالث رقم (58) 03/09/2025	الاجتماع الرابع رقم (59) 17/12/2025
1	أ. عبد المحسن محمد العثمان	حضور	حضور	حضور	حضور
2	أ. صالح حسن العفالق	حضور	حضور	حضور	حضور
3	أ. جورج انطونيوس ابراهام	حضور	اعتذار	حضور	حضور
4	م. عبد العزيز محمد العثمان	حضور	حضور	حضور	حضور
5	أ. خالد ناصر المعمر	حضور	حضور	حضور	حضور
6	أ. حسان عصام قباني	حضور	حضور	حضور	اعتذار
7	أ. عمار زاهد	حضور	حضور	حضور	حضور

(2) تواريخ الجمعيات العامة للمساهمين المنعقدة خلال عام 2025 وأسماء أعضاء مجلس الإدارة الحاضرين لهذه الجمعيات.

م	الاسم	الاجتماع الأول الجمعية العامة العادية 19/05/2025	الاجتماع الثاني الجمعية العامة العادية 17/12/2025
1	أ. عبد المحسن محمد العثمان	حضور	حضور
2	أ. صالح حسن العفالق	حضور	حضور
3	أ. جورج انطونيوس ابراهام	حضور	حضور
4	م. عبد العزيز محمد العثمان	حضور	حضور
5	أ. خالد ناصر المعمر	حضور	حضور
6	أ. حسان عصام قباني	حضور	حضور
7	أ. عمار زاهد	حضور	حضور

ممارسات وإفصاحات المجلس لعام 2025

3) وصف لأئ مصلحة وأوراق مالية تعاقدية وحقوق اكتتاب تعود لأعضاء مجلس إدارة الشركة وكبار التنفيذيين وأقربائهم فئ أسهم أو أدوات دين الشركة أو أئ من شركاتها التابعة، وأئ تغييرئ فئ تلك المصلحة أو تلك الحقوق خلال عام 2025.

م	الاسم	عدد الأسهم فئ 01/01/2025	نسبة الملكية فئ 01/01/2025	صافي التغير خلال 2025	نسبة التغير خلال 2025	عدد الأسهم فئ 31/12/2025	نسبة الملكية فئ 31/12/2025
أعضاء مجلس الإدارة:							
1	أ. عبد المحسن محمد العثمان	4,501,412	5.8869%	-	-	4,501,412	5.8869%
2	م. عبد العزيز محمد العثمان	991,754	1.2970%	-	-	991,754	1.2970%
3	أ. جورج انطونيوس ابراهام	1,090	0.0014%	-	-	1,090	0.0014%
4	أ. خالد ناصر المعمر	489	0.0006%	-	-	489	0.0006%
كبار التنفيذيين:							
	لا يوجد	-	-	-	-	-	-
أقارب أعضاء مجلس الإدارة وكبار التنفيذيين:							
1	أ. عبد الله محمد العثمان	3,227,297	4.2206%	-	-	3,227,297	4.2206%

- باستثناء ما ذكر أعلاه لا يوجد أي مصلحة وأوراق مالية تعاقدية وحقوق اكتتاب تعود لأعضاء مجلس إدارة الشركة وكبار التنفيذيين وأقربائهم في أسهم أو أدوات دين الشركة أو أي من شركاتها التابعة خلال عام 2025.

4) معلومات تتعلق بأئ أعمال منافسة للشركة أو لأئ من فروع النشاط الذئ تزاوله والتي يزاولها أو كان يزاولها أئ عضو من أعضاء مجلس الإدارة.

يقر مجلس إدارة شركة تكوين المتطورة للصناعات بأنه لا يوجد لأي عضو مجلس إدارة من أعضاء شركة تكوين المتطورة للصناعات خلال العام 2025 أي أعمال منافسة للشركة أو لأي من فروع النشاط الذئ تزاوله والتي يزاولها أو كان يزاولها أي عضو من أعضاء مجلس الإدارة.

5) وصف لأئ مصلحة فئ فئة الأسهم ذات الأهمية فئ التصويت تعود لأشخاص (عدا أعضاء مجلس إدارة الشركة وكبار التنفيذيين وأقربائهم) أبلغوا الشركة بتلك الحقوق موجب المادة الخامسة والثمانين من قواعد طرح الأوراق المالية والالتزامات المستمرة، وأئ تغيير فئ تلك الحقوق خلال 2025.

لا يوجد مصلحة في فئة الأسهم ذات الأهمية في التصويت تعود لأشخاص (عدا أعضاء مجلس إدارة الشركة وكبار التنفيذيين وأقربائهم) أبلغوا الشركة بتلك الحقوق بموجب المادة (85) من قواعد طرح الأوراق المالية والالتزامات المستمرة وأي تغيير في تلك الحقوق خلال 2025.

6) الإجراءات التي اتخذها مجلس الإدارة لإحاطة أعضائه - وبخاصة غير التنفيذيين - علماً بمقترحات المساهمين وملحوظاتهم حيال الشركة وأدائها:

خلال العام 2025، تلقت الشركة بعض استفسارات المساهمين حول النتائج المالية للشركة عند نشرها على تداول كل ربع سنة، وقامت إدارة علاقات المستثمرين بالرد على المساهمين في نطاق الإفصاح المسموح به ووفق ما تم الإعلان عنه على موقع السوق المالية تداول.

يتم إحاطة أعضاء مجلس الإدارة بما فيهم غير التنفيذيين علماً بمقترحات وملحوظات المستثمرين الجوهرية حيال أداء الشركة.

تدعو الشركة مساهميها للتفاعل والمشاركة والحضور للجمعيات العامة، وتفتح الشركة باب المناقشة للسادة المساهمين ويرد مجلس الإدارة على السادة المساهمين أثناء انعقاد الجمعية وأخذ ملاحظاتهم في الاعتبار ويتم تسجيل جميع الأسئلة والأجوبة في محضر الجمعية العامة الذي يتم نشره على موقع الشركة الإلكتروني.

7) وصف لأي صفقة بين الشركة وطرف ذي علاقة والمعلومات التي تتعلق بأي أعمال أو عقود تكون الشركة طرفاً فيها، أو كانت فيها مصلحة لأحد أعضاء مجلس إدارة الشركة أو لكبار التنفيذيين فيها أو لأي شخص ذي علاقة بأي منهم، خلال الفترة من 2025/01/01 إلى 2025/12/31

م	الجهة المتعاقدة	اسم الشركة / طبيعة العلاقة	شروط العقد / المعاملة	طبيعة العقد / المعاملة	اسم عضو مجلس الإدارة/ كبار التنفيذيين	مدة العقود والتعاملات		(ريال سعودي)		
						مدة الترخيص وجهة الموافقة	تاريخ البداية	تاريخ الانتهاء	إجمالي العقود (التعاملات)	المسدد خلال العام 2025
1	العثمان للإنتاج والتصنيع الزراعي (ندى)	شركة تابعة لشركة العثمان القابضة. أحد كبار المساهمين في تكوين.	الطرف ذو العلاقة يقوم بشراء القوارير وعبوات التشغيل من الشركات التابعة لشركة تكوين بناءاً على أوامر شراء والية اسعار وشروط تسليم واضحة ومحددة.	عقد توريد - قوارير وعبوات التشغيل البلاستيكية	1) عبد المحسن العثمان - رئيس مجلس الادارة 2) جورج ابراهام - عضو مجلس ادارة 3) عبد العزيز العثمان - عضو مجلس الإدارة	01/01/2025	31/12/2025	106,898,581	(68,231,141)	(105,437,994)
2	العثمان للإنتاج والتصنيع الزراعي (ندى)	شركة تابعة لشركة العثمان القابضة. أحد كبار المساهمين في تكوين.	الطرف ذو العلاقة يزود الشركات التابعة لشركة تكوين بالخدمات التالية: 1) اتفاقية إيجار سكن الموظفين 2) خدمات الدعم والصيانة العامة 3) مكافحة الحشرات والزواحف	عقد خدمات - خدمات عامة	1) عبد المحسن العثمان - رئيس مجلس الادارة 2) جورج ابراهام - عضو مجلس ادارة 3) عبد العزيز العثمان - عضو مجلس الإدارة	01/01/2025	31/12/2025	(1,675,322)	-	(4,913,392)
3	العثمان القابضة	أحد كبار المساهمين في تكوين.	الشركة التابعة لتكوين بلاستيك السعودية لأنظمة التغليف تستأجر أرض مصنع داخل الاراضي التابعة لشركة العثمان القابضة في الجرن.	عقد إيجار - أرض مصنع بلاستيك السعودية لأنظمة التغليف في الجرن	1) عبد المحسن العثمان - رئيس مجلس الادارة 2) جورج ابراهام - عضو مجلس ادارة 3) عبد العزيز العثمان - عضو مجلس الإدارة	04/01/2005	04/02/2026	(230,000)	230,000	(230,000)
4	العثمان القابضة	أحد كبار المساهمين في تكوين.	تكوين تستأجر مكتب الشركة الرئيسية من شركة العثمان القابضة وذلك في برج العثمان شامل مصروفات الصيانة وذلك بناءاً على اسعار سوق عادلة.	عقد إيجار - مكتب المركز الرئيسي لشركة تكوين	1) عبد المحسن العثمان - رئيس مجلس الادارة 2) جورج ابراهام - عضو مجلس ادارة 3) عبد العزيز العثمان - عضو مجلس الإدارة	01/01/2025	31/12/2025	(603,563)	603,563	-
5	العثمان القابضة	أحد كبار المساهمين في تكوين.	الطرف ذو العلاقة يقوم بتقديم خدمات ادارة بوالص التأمين لشركة تكوين وشركاتها التابعة بناءاً على رسوم واسعار سوقية عادلة.	عقد خدمات - ادارة بوالص التأمين	1) عبد المحسن العثمان - رئيس مجلس الادارة 2) جورج ابراهام - عضو مجلس ادارة 3) عبد العزيز العثمان - عضو مجلس الإدارة	01/01/2025	31/12/2025	(728,902)	1,274,489	(184,952)
6	العثمان القابضة	أحد كبار المساهمين في تكوين.	الطرف ذو العلاقة قام بتمويل رأس المال العامل لتكوين.	اتفاقية تمويل	1) عبد المحسن العثمان - رئيس مجلس الادارة 2) جورج ابراهام - عضو مجلس ادارة 3) عبد العزيز العثمان - عضو مجلس الإدارة	01/01/2025	31/12/2025	(99,074,326)	99,074,326	-
7	محمد عبد الله العثمان للمقاولات	شركة مملوكة لرئيس مجلس إدارة شركة العثمان القابضة. أحد كبار المساهمين في تكوين.	الطرف ذو العلاقة يقوم بتقديم الخدمات الاعمال الانشائية وأعمال الديكور لمصانع شركات تكوين التابعة بموجب أوامر وطلبات شراء والية اسعار وشروط تسليم واضحة ومحددة.	عقد خدمات - أعمال انشائية	1) عبد المحسن العثمان - رئيس مجلس الادارة 2) جورج ابراهام - عضو مجلس ادارة 3) عبد العزيز العثمان - عضو مجلس الإدارة	01/01/2025	31/12/2025	(4,448)	4,448	-
8	فندق كمبينسكي العثمان	شركة تابعة لشركة العثمان القابضة. أحد كبار المساهمين في تكوين.	الطرف ذو العلاقة يقوم بتقديم خدمات السكن والضيافة لنزلاء وضيوف شركة تكوين بناءاً على رسوم واسعار سوقية عادلة	عقد خدمات - خدمات السكن والضيافة	1) عبد المحسن العثمان - رئيس مجلس الادارة 2) جورج ابراهام - عضو مجلس ادارة 3) عبد العزيز العثمان - عضو مجلس الإدارة	01/01/2025	31/12/2025	(39,578)	36,106	(3,472)
9	تقنيات نظافة البيئة للاستشارات والدراسات البيئية	شركة تابعة لشركة العثمان القابضة. أحد كبار المساهمين في تكوين.	الطرف ذو العلاقة يقوم بتقديم الخدمات الاستشارية والدراسات البيئية التي تساعد في الحصول على التراخيص البيئية لمصانع شركات تكوين التابعة	عقد خدمات - الخدمات الاستشارية والدراسات البيئية	1) عبد المحسن العثمان - رئيس مجلس الادارة 2) جورج ابراهام - عضو مجلس ادارة 3) عبد العزيز العثمان - عضو مجلس الإدارة	01/01/2025	31/12/2025	(158,125)	112,125	(46,000)
10	مصنع الأنسجة المتطورة (ساف)	شركة زميلة تملك فيها شركة تكوين نسبة 30%	تقوم شركة تكوين بتوريد الخدمات التالية للطرف ذو العلاقة: 1) شراء مواد خام من شركة سابق. 2) خدمات ادارية كاتظمة المعلومات، والمراجعة، والخزينة. 3) تمويل راس المال العامل.	اتفاقية تمويل	1) جورج ابراهام - عضو مجلس ادارة	01/07/2023	30/06/2024	3,813,847	(1,640,073)	52,408,313

8) الوسائل التي اعتمد عليها مجلس الإدارة في تقييم أدائه وأداء لجانته وأعضائه، والجهة الخارجية التي قامت بالتقييم وعلاقتها بالشركة، إن وجدت.

- 1) تم إحاطة مجلس الإدارة من قبل لجنة الترشيحات والمكافآت بتقييم أعضاء المجلس واللجان الذي أشرفت لجنة الترشيحات على إعداده وتم رفع التوصية بها الى مجلس الإدارة واعتمدها المجلس بتاريخ 03/03/2026م، وتم حفظها لدى امين سر مجلس الإدارة كجزء من محضر مجلس الإدارة.
- 2) لا يوجد أي جهة خارجية تقوم بالتقييم، وترى الشركة أنه لا يوجد حاجة في الوقت الراهن للاستعانة بجهة خارجية خاصة وأن رئيس لجنة الترشيحات والمكافآت عضواً مستقلاً.
- 3) ترفع لجنة الترشيحات والمكافآت الى مجلس الإدارة معايير وسياسات صرف المكافآت السنوية لأعضاء المجلس وفق سياسة مكافآت أعضاء مجلس الإدارة ولجانته والإدارة التنفيذية التي أقرتها الجمعية العامة للشركة بتاريخ 19/05/2025م ويرفق بها نتائج التقييم السنوي.
- 4) تقوم اللجنة بعمل التقييم وفق الآلية التالية:

- التأكد من مطابقة وصف القدرات والمؤهلات المطلوبة لعضوية مجلس الإدارة وشغل وظائف الإدارة التنفيذية.
- التأكد من تحديد الوقت الذي يتعين على العضو تخصيصه لأعمال مجلس الإدارة.
- المراجعة السنوية للاحتياجات اللازمة من المهارات أو الخبرات المناسبة لعضوية مجلس الإدارة ووظائف الإدارة التنفيذية.
- مراجعة هيكل مجلس الإدارة والإدارة التنفيذية وتقديم التوصيات في شأن التغييرات التي يمكن إجراؤها.
- التحقق بشكل سنوي من استقلال الأعضاء المستقلين، وعدم وجود أي تعارض مصالح إذا كان العضو يشغل عضوية مجلس إدارة شركة أخرى.
- وضع وصف وظيفي للأعضاء التنفيذيين والأعضاء غير التنفيذيين والأعضاء المستقلين وكبار التنفيذيين.
- وضع الإجراءات الخاصة في حال شغور مركز أحد أعضاء مجلس الإدارة أو كبار التنفيذيين.
- تحديد جوانب الضعف والقوة في مجلس الإدارة، واقتراح الحلول لمعالجتها بما يتفق مع مصلحة الشركة.
- التأكد من تطابق تشكيل اللجان مع متطلبات لائحة حوكمة الشركات من حيث تصنيف العضوية وعدد الأعضاء.
- التأكد من قيام كل لجنة بالمهام المنوطة بها والمبينة في لائحة حوكمة الشركات ونظام الشركات والاجراءات التنفيذية لهما.

9) في حال توصية مجلس الإدارة بتغيير مراجع الحسابات قبل انتهاء الفترة المعنى من أجلها، يجب أن يحتوي التقرير على ذلك، مع بيان أسباب التوصية بالتغيير.

لا توجد توصية بتغيير مراجع الحسابات قبل انتهاء الفترة المعين من أجلها.

اللجان المنبثقة
عن مجلس الإدارة:
اختصاصاتها، تشكيها،
اجتماعاتها وممارساتها
خلال عام 2025

أولاً: لجنة المراجعة:

(1) تشكيل اللجنة وبيانات الاجتماعات وحضور السادة/ الأعضاء خلال عام 2025

بيانات الاجتماعات وحضور السادة/ الأعضاء خلال عام 2025					تشكيل اللجنة		
م	الاسم	المنصب فئة اللجنة	الاجتماع الأول رقم (57) 26/02/2025	الاجتماع الثاني رقم (58) 26/03/2025	الاجتماع الثالث رقم (59) 11/05/2025	الاجتماع الرابع رقم (60) 07/08/2025	الاجتماع الخامس رقم (61) 06/11/2025
1	أ. صالح حسن العفالق	رئيس اللجنة	حضور	حضور	حضور	حضور	حضور
2	د. سليمان عبدالله السكران	عضو اللجنة	حضور	حضور	حضور	حضور	حضور
3	أ. وليد محمد العثيمين	عضو اللجنة	حضور	حضور	حضور	حضور	حضور

(2) اختصاصات اللجنة ومهامها:

تختص لجنة المراجعة بمراقبة أعمال الشركة والتحقق من سلامة ونزاهة التقارير والقوائم المالية وأنظمة الرقابة الداخلية فيها، وتشمل مهام اللجنة بصفة خاصة ما يلي:

أولاً: التقارير المالية:

- دراسة القوائم المالية الأولية والسنوية للشركة قبل عرضها على مجلس الإدارة وإبداء رأيها والتوصية في شأنها لضمان نزاهتها وعدالتها وشفافيتها.
- إبداء الرأي الفني - بناءً على طلب مجلس الإدارة - فيما إذا كان تقرير مجلس الإدارة والقوائم المالية للشركة عادلة ومتوازنة ومفهومة وتتضمن المعلومات التي تتيح للمساهمين والمستثمرين تقييم المركز المالي للشركة وأدائها ونموذج عملها واستراتيجيتها.
- دراسة أي مسائل مهمة أو غير مألوفة تتضمنها التقارير المالية.
- البحث بدقة في أي مسائل يثيرها المدير المالي للشركة أو من يتولى مهامه أو مسؤول الالتزام في الشركة أو مراجع الحسابات.
- التحقق من التقديرات المحاسبية في المسائل الجوهرية الواردة في التقارير المالية.
- دراسة السياسات المحاسبية المتبعة في الشركة وإبداء الرأي والتوصية لمجلس الإدارة في شأنها.

ثانياً: المراجعة الداخلية:

- دراسة ومراجعة نظم الرقابة الداخلية والمالية وإدارة المخاطر في الشركة.
- دراسة تقارير المراجعة الداخلية ومتابعة تنفيذ الإجراءات التصحيحية للملاحظات الواردة فيها.
- الرقابة والإشراف على أداء وأنشطة المراجع الداخلي وإدارة المراجعة الداخلية في الشركة - إن وجدت - للتحقق من توافر الموارد اللازمة وفعاليتها في أداء الأعمال والمهام المنوطة بها. وإذا لم يكن للشركة مراجع داخلي، فعلى اللجنة تقديم توصيتها إلى المجلس بشأن مدى الحاجة إلى تعيينه.
- التوصية لمجلس الإدارة بتعيين مدير وحدة أو إدارة المراجعة الداخلية أو المراجع الداخلي واقتراح مكافآته

ثالثاً: مراجع الحسابات:

- التوصية لمجلس الإدارة بترشيح مراجعي الحسابات وعزلهم وتحديد أتعابهم وتقييم أدائهم، بعد التحقق من استقلالهم ومراجعة نطاق عملهم وشروط التعاقد معهم.
- التحقق من استقلال مراجع الحسابات وموضوعيته وعدالته، ومدى فعالية أعمال المراجعة، مع الأخذ في الاعتبار القواعد والمعايير ذات الصلة.
- مراجعة خطة مراجع حسابات الشركة وأعماله، والتحقق من عدم تقديمه أعمالاً فنية أو إدارية تخرج عن نطاق أعمال المراجعة، وإبداء مآرائها حيال ذلك.
- الإجابة عن استفسارات مراجع حسابات الشركة.
- دراسة تقرير مراجع الحسابات وملاحظاته على القوائم المالية ومتابعة ما اتخذ بشأنها.

رابعاً: ضمان الالتزام:

- مراجعة نتائج تقارير الجهات الرقابية والتحقق من اتخاذ الشركة الإجراءات اللازمة بشأنها.
- التحقق من التزام الشركة بالأنظمة واللوائح والسياسات والتعليمات ذات العلاقة.
- مراجعة العقود والعمليات المقترحة أن تجريها الشركة مع الأطراف ذوي العلاقة، وتقديم مآرائها حيال ذلك إلى مجلس الإدارة.
- رفع ما تراه من مسائل ترى ضرورة اتخاذ إجراء بشأنها إلى مجلس الإدارة، وإبداء توصياتها بالإجراءات التي يتعين اتخاذها.

(3) نتائج المراجعة السنوية لفعالية إجراءات الرقابة الداخلية بالشركة، إضافة إلى رأي لجنة المراجعة في مدى كفاية نظام الرقابة الداخلية في الشركة.

إن دائرة المراجعة الداخلية لدى مجموعة تكوين تقوم بتقديم خدمات توكيدية واستشارية مستقلة وموضوعية تهدف إلى إضافة قيمة أو تطوير لعمليات تشغيلية معينة، كما وتساعد إدارة الشركة في تحقيق أهدافها الاستراتيجية المقررة، وذلك من خلال اتباع نهج منتظم لتقييم وتحسين فعالية عمليات الرقابة الداخلية، وتعزيز دور دائرة المراجعة الداخلية وتقييمها لنظام الرقابة الداخلية والإشراف على تطبيقه. وتتبع دائرة المراجعة الداخلية تنظيمياً إلى لجنة المراجعة المنبثقة عن مجلس الإدارة، وترفع تقاريرها ونتائج أعمالها إلى لجنة المراجعة بشكل مباشر، وقد تم إعداد دليل وميثاق المراجعة الداخلية وفقاً لأفضل الممارسات الدولية والذي يعد من أبرز ملامحه استقلالية إدارة المراجعة الداخلية للشركة وعدم قيامها بأية أعمال تنفيذية، وحققها الكامل في الحصول على المعلومات والتواصل مع الأشخاص داخل الشركة أو الشركات التابعة. ويشمل نطاق عمل دائرة المراجعة الداخلية كافة مراكز عمل ونشاطات وعمليات الشركة المختلفة وشركاتها التابعة، بما في ذلك الشركة التابعة خارج المملكة العربية السعودية، وبالشكل الذي يمكن إدارة المراجعة الداخلية من تقييم مدى ملائمة وفعالية أنظمة الرقابة الداخلية وعمليات إدارة المخاطر والحوكمة، وإنجاز كافة المهام والمسؤوليات المناطة بها، حيث تقوم دائرة المراجعة الداخلية بشكل رئيسي بما يلي:

ثانياً لجنة الترشيحات والمكافآت:

1) تشكيل اللجنة وبيانات الاجتماعات وحضور السادة/ الأعضاء خلال عام 2025

بيانات الاجتماعات وحضور السادة/ الأعضاء خلال عام 2025			تشكيل اللجنة		
م	الاسم	المنصب فئة اللجنة	الاجتماع الأول رقم (43) 12/03/2025	الاجتماع الثاني رقم (44) 17/09/2025	الاجتماع الثالث رقم (45) 09/11/2025
1	أ. خالد ناصر المعمر	رئيس اللجنة	حضور	حضور	حضور
2	أ. صالح حسن العفالق	عضو اللجنة	حضور	حضور	حضور
3	أ. حسان عصام قبانى	عضو اللجنة	حضور	حضور	حضور

2) اختصاصات اللجنة ومهامها:

أولاً: الاختصاصات المتعلقة بالترشيحات:

- اقتراح سياسات ومعايير واضحة للعضوية في مجلس الإدارة والإدارة التنفيذية.
- التوصية لمجلس الإدارة بترشيح أعضاء فيه وإعادة ترشيحهم وفقاً للسياسات والمعايير المعتمدة، مع مراعاة عدم ترشيح أي شخص سبق إدانته بجريمة مخلة بالأمانة.
- إعداد وصف للقدرات والمؤهلات المطلوبة لعضوية مجلس الإدارة وشغل وظائف الإدارة التنفيذية.
- تحديد الوقت الذي يتعين على العضو تخصيصه لأعمال مجلس الإدارة.
- المراجعة السنوية للاحتياجات اللازمة من المهارات أو الخبرات المناسبة لعضوية مجلس الإدارة ووظائف الإدارة التنفيذية.
- مراجعة هيكل مجلس الإدارة والإدارة التنفيذية وتقديم التوصيات في شأن التغييرات التي يمكن إجراؤها.
- التحقق بشكل سنوي من استقلال الأعضاء المستقلين، وعدم وجود أي تعارض مصالح إذا كان العضو يشغل عضوية مجلس إدارة شركة أخرى.
- وضع وصف وظيفي للأعضاء التنفيذيين والأعضاء غير التنفيذيين والأعضاء المستقلين وكبار التنفيذيين.
- وضع الإجراءات الخاصة في حال شغور مركز أحد أعضاء مجلس الإدارة أو كبار التنفيذيين.
- تحديد جوانب الضعف والقوة في مجلس الإدارة، واقتراح الحلول لمعالجتها بما يتفق مع مصلحة الشركة.

ثانياً: الاختصاصات المتعلقة بالمكافآت:

- إعداد سياسة واضحة لمكافآت أعضاء مجلس الإدارة واللجان المنبثقة عن المجلس والإدارة التنفيذية، ورفعها إلى مجلس الإدارة للنظر فيها تمهيداً لاعتمادها من الجمعية العامة، على أن:
- يراعى في تلك السياسة اتباع معايير ترتبط بالأداء، والإفصاح عنها، والتحقق من تنفيذها
- توضيح العلاقة بين المكافآت الممنوحة وسياسة المكافآت المعمول بها، وبيان أي انحراف جوهري عن هذه السياسة.
- المراجعة الدورية لسياسة المكافآت، وتقييم مدى فعاليتها في تحقيق الأهداف المتوخاة منها.
- التوصية لمجلس الإدارة بمكافآت أعضاء مجلس الإدارة واللجان المنبثقة عنه وكبار التنفيذيين بالشركة وفقاً للسياسة المعتمدة.

1- تنفيذ عمليات المراجعة والتدقيق الدورية استناداً إلى أولويات خطة المراجعة المبينة على المخاطر، والمعتمدة من لجنة المراجعة ضمن استراتيجيتها التي يتم الموافقة عليها من قبل لجنة المراجعة المنبثقة عن مجلس الإدارة.

2- تنفيذ أية مهمات خاصة أو تقديم أية استشارات فنية استناداً إلى توجيهات من لجنة المراجعة أو طلب الإدارة التنفيذية، ووفقاً لمعايير المراجعة الدولية وأفضل الممارسات العالمية ضمن هذا المجال.

وخلال العام ٢٠٢٥ قامت إدارة المراجعة الداخلية بتنفيذ مجموعة من عمليات المراجعة والتدقيق شملت المركز الرئيسي للشركة والشركات التابعة في المملكة العربية السعودية وخارجها، وذلك وفقاً لخطة المراجعة السنوية المعتمدة من قبل لجنة المراجعة وضمن الهدف المخطط له، وقد شمل ذلك ما يلي:

1-مراجعة وتقييم العمليات التشغيلية في المركز الرئيسي والشركات التابعة وإعطاء توكيد بدرجة معقولة عن مدى كفاية وكفاءة الإجراءات والأنظمة الإدارية لهذه الشركات وبما يساعد في تحقيق الاهداف الاستراتيجية للشركة.

2-مراجعة وتقييم مدى التزام الشركة والشركات التابعة بالأنظمة والقوانين المعمول بها وإعطاء تأكيد بدرجة معقولة عن كفاية وكفاءة الإجراءات والأنظمة الداخلية للشركة والتي تضمن حصول هذا الالتزام.

3-مراجعة وتقييم مدى توافر الإجراءات والأنظمة التي تضمن حماية أصول الشركة المختلفة وإعطاء تأكيد بدرجة معقولة عن كفاية وكفاءة هذه الإجراءات والأنظمة.

4-مراجعة وتقييم عمليات إدارة المخاطر في الشركة ومدى قدرتها على تحديد المخاطر العالية التي تواجهها الشركة من خلال الإجراءات التي تقوم بها لتعريف هذه المخاطر والسيطرة عليها، وإعطاء تأكيد بدرجة معقولة عن كفاية وكفاءة هذه العمليات.

5-المتابعة الدورية مع الدوائر والإدارات الرئيسية للتأكد من تطبيق الإجراءات التصحيحية وتنفيذها وفق ما تم الاتفاق عليه مع هذه الجهات وضمن المدة الزمنية المحددة لذلك.

كما اطلعت لجنة المراجعة على إجراءات الضبط والرقابة الداخلية، وما يخص اجراءات المراجعة الداخلية في حدود المهام والأعمال المخططة والمحدودة التي اعتمدت وتم اختبارها من قبل إدارة المراجعة الداخلية، وبعد المناقشة مع مراجع الحسابات الخارجي والإدارة التنفيذية على نتائج الأعمال الربع سنوية والسنوية، ووفقاً لذلك فإن لجنة المراجعة يمكنها إعطاء تأكيد معقول عن أنظمة الرقابة الداخلية في الشركة، ولم يتبين للجنة المراجعة وجود ما ينبغي الإشارة إليه أو يعتقد معه وجود أي ضعف أو خلل جوهري في أنظمة وسياسات الرقابة الداخلية والمالية وإدارة المخاطر، حيث لا يمكن إعطاء تأكيد لفاعلية أي نظام وسياساته للضبط والتدقيق الداخلي بدرجة الوثوقية التامة.

4) توصية لجنة المراجعة بتعيين مراجع داخلي في الشركة في حال أوصت بتعيينه خلال 2025.

لا تنطبق - حيث يوجد لدى الشركة دائرة للمراجعة الداخلية تقوم بمهام المراجعة والتدقيق.

5) توصيات لجنة المراجعة التي يوجد تعارض بينها وبين قرارات مجلس الإدارة، أو التي رفض المجلس الأخذ بها بشأن تعيين مراجع حسابات الشركة وعزله وتحديد أسباب عدم الأخذ بها.

لا يوجد أي تعارض بين توصيات لجنة المراجعة وقرارات مجلس الإدارة بشأن تعيين مراجع حسابات الشركة وعزله وتحديد أسبابه وتقييم أدائه أو تعيين المراجع الداخلي.

ثالثاً: اللجنة التنفيذية:

1) تشكيل اللجنة وبيانات الاجتماعات وحضور السادة/ الأعضاء خلال عام 2025

بيانات الاجتماعات وحضور السادة/ الأعضاء خلال عام 2025								تشكيل اللجنة		
م	الاسم	المكتب في اللجنة	الاجتماع الأول رقم (101) 24/02/2025	الاجتماع الثاني رقم (102) 13/03/2025	الاجتماع الثالث رقم (103) 21/04/2025	الاجتماع الرابع رقم (104) 11/05/2025	الاجتماع الخامس رقم (105) 10/07/2025	الاجتماع السادس رقم (106) 24/08/2025	الاجتماع السابع رقم (107) 14/10/2025	الاجتماع الثامن رقم (108) 27/11/2025
1	أ. جورج ابراهيم	رئيس اللجنة	حضور	حضور	حضور	حضور	حضور	حضور	حضور	حضور
2	أ. عمار زاهد	عضو اللجنة	حضور	حضور	حضور	حضور	حضور	حضور	حضور	حضور
3	أ. ماجد نوفل	عضو اللجنة	حضور	حضور	حضور	حضور	حضور	حضور	حضور	حضور

2) اختصاصات اللجنة ومهامها:

أولاً: فيما يتعلق باستراتيجية الشركة وأهدافها:

- مراجعة إجراءات وعمليات التخطيط الاستراتيجي للشركة.
- التأكد من أن الخطط الاستراتيجية للشركة قد تم ترجمتها إلى تصرفات وأعمال فعلية تهدف إلى تحقيق أهداف الشركة.
- مراجعة الميزانية التقديرية التشغيلية والرأسمالية للشركة قبل رفعها لمجلس الإدارة والتي تمثل جزء من خطط الشركة ورفع التوصيات للمجلس بشأنها.
- مراجعة توصيات المجلس فيما يتعلق بتوزيع موارد الشركة التي تهدف إلى تحقيق التوافق بين الخطط الاستراتيجية للشركة وأهدافها التشغيلية طويلة الأجل.
- المراجعة الدورية للخطط الاستراتيجية للشركة وشركاتها التابعة والأهداف التشغيلية للتأكد من توافقها مع رسالة الشركة وأهدافها.
- فيما يتعلق بأولويات الشركة التشغيلية، تقوم اللجنة بمراجعة وإعداد التوصيات لمجلس الإدارة بالنسبة للقرارات الاستراتيجية المتعلقة بالأولويات التشغيلية، متضمناً التوسع إلى أسواق ودول جديدة أو الخروج من أسواق ودول حالية.

ثانياً: فيما يتعلق بأعمال التخطيط المالي للشركة وسياسة توزيعات الأرباح:

- إعداد ومراجعة التوصيات لمجلس الإدارة المتعلقة بالأهداف والاستراتيجيات المالية السنوية وطويلة الأجل، وأيضاً مؤشرات الأداء المرتبطة بها.
- مراجعة الأمور المالية الهامة للشركة والشركات التابعة لها، مثل الأمور المتعلقة برأس مال الشركة، والتصنيف الائتماني للشركة، والتدفقات النقدية، وأنشطة الاقتراض، والودائع الاستثمارية.
- إعداد ومراجعة التوصيات المقدمة لمجلس الإدارة والمتعلقة بسياسة توزيعات الأرباح للشركة وبكيفية تنفيذها.
- المراجعة الدورية للنفقات الرأسمالية الفعلية ومراجعتها مع الموازنات المعتمدة مسبقاً.
- فيما يتعلق بتقييم إنتاجية الشركة على المدى الطويل وفعالية عملياتها التشغيلية، تقوم اللجنة بمراجعة وإعداد التوصيات لمجلس الإدارة بالنسبة للقرارات الاستراتيجية المتعلقة بالفرص التي أمام الشركة التي تهدف إلى تحسين جودة المنتجات والخدمات التي تقدمها الشركة وترشيد التكاليف المتعلقة بها.

ثالثاً: فيما يتعلق بأعمال الاستثمار:

- معاونة مجلس الإدارة في تصريف مهامه المتعلقة بمراجعة السياسات والمعايير الاستثمارية.
- دراسة الفرص الاستثمارية وتوافقها مع استراتيجية الشركة.
- البحث عن الفرص الاستثمارية ذات العائد الأعلى منها على سبيل المثال لا الحصر (التعاقد لإدارة محافظ الأسهم المحلية - شراء وحدات في صناديق الاسهم المحلية - شراء وحدات في صناديق عقارية - الدخول في اكتتابات في شركات جديدة وطروحات أولية - شراء وبيع عقارات....الخ).
- متابعة وتقويم الاستثمارات القائمة والمقبلة عليها الشركة والاشراف على الأعمال الاستشارية ذات العلاقة بأعمال اللجنة.
- تقوم اللجنة باعتماد التعديلات بنود الميزانية والاعتماد النهائي لبنود النفقات الرأسمالية حسب صلاحيات اللجنة المنصوص عليها في جدول الصلاحيات المالية والإدارية.
- الموافقة على سياسات وإجراءات العمل للشركة والتوصية برفعها لمجلس الإدارة.
- مراقبة أداء الإدارة التنفيذية والإدارة العليا وتقديم التوصية بهذا الشأن.
- تقوم اللجنة بتقديم تقرير دوري عن أعمالها في كل اجتماع لمجلس الإدارة، وإعلام مجلس الإدارة في حالة وجود أو نشوء أي حالة من حالات تعارض مصالح نتيجة للقرارات التي تقوم اللجنة باتخاذها.

1) سياسة مكافآت مجلس الإدارة واللجان المنبثقة عن المجلس والإدارة التنفيذية المعتمدة من الجمعية العامة للشركة في: 2025/05/19

أولاً: مقدمة

تم إعداد "سياسة مكافآت مجلس الإدارة ولجانه والإدارة التنفيذية بشركة تكوين المتطورة للصناعات (تكوين) بموجب لائحة حوكمة الشركات في المملكة العربية السعودية الصادرة من مجلس هيئة السوق المالية (الهيئة) بموجب القرار رقم 8 / 16 / 2017 وتاريخ 16/5/1438هـ الموافق 13/2/2017م بناءً على نظام الشركات الصادر بالمرسوم الملكي رقم م/3 وتاريخ 28/1/1437هـ المعدلة بقرار مجلس هيئة السوق المالية رقم 8/5/2023 وتاريخ 25/6/1444هـ الموافق 18/1/2023م وبناءً على نظام الشركات الصادر بالمرسوم الملكي رقم م/132 وتاريخ 12/1/1443هـ والتي نصت على "أن تقوم لجنة الترشيحات والمكافآت بإعداد سياسة واضحة لمكافآت أعضاء مجلس الإدارة واللجان المنبثقة عن المجلس والإدارة التنفيذية، ورفعها إلى مجلس الإدارة للنظر فيها تمهيداً لاعتمادها من الجمعية العامة، ووفقاً للضوابط والإجراءات التنظيمية الصادرة لتنفيذاً لنظام الشركات الخاصة بشركات المساهمة المدرجة، التي نصت على أن يراعى في تلك السياسة اتباع معايير ترتبط بالأداء، والإفصاح عنها، والتحقق من تنفيذها".

ثانياً: الهدف

تهدف هذه السياسة إلى تحديد معايير واضحة لمكافآت أعضاء مجلس الإدارة ولجانه وكبار التنفيذيين في ضوء مراعاة متطلبات الأنظمة واللوائح الأخرى ذات العلاقة الصادرة عن الجهات الرقابية الأخرى، ويجب أن يراعى مجلس الإدارة في تحديد وصرف المكافآت التي يحصل عليها كل من أعضائه الأحكام ذات العلاقة الواردة في نظام الشركات ولائحة حوكمة الشركات. كما تهدف السياسة إلى جذب أفراد يتمتعون بقدر من الكفاءة والقدرة والموهبة من أجل العمل في مجلس الإدارة واللجان والإدارة التنفيذية من خلال تبني خطط وبرامج محفزة للمكافآت ومرتبطة بالأداء، مما يساهم في تحسن أداء الشركة وتحقيق مصالح مساهميها. وتهدف هذه السياسة إلى توضيح العلاقة بين المكافآت الممنوحة وسياسة المكافآت المعمول بها، وبيان أي انحراف جوهري عن هذه السياسة في كل عام ويتم الإفصاح عن ذلك في تقرير مجلس الإدارة للمساهمين.

مكافآت مجلس الإدارة واللجان والإدارة التنفيذية

ثالثاً: المعايير العامة للمكافآت

تختص لجنة الترشيحات والمكافآت بالتوصية للمجلس بمكافآت أعضاء المجلس وأعضاء اللجان وكبار التنفيذيين بالشركة، وفقاً للمعايير المعتمدة وذلك على النحو التالي:

- 1) انسجام السياسة والمكافآت مع استراتيجية شركة تكوين وأهدافها ومع حجم وطبيعة ودرجة المخاطر لديها.
- 2) أن تكون المكافآت مبنية على توصية لجنة الترشيحات والمكافآت.
- 3) أن تكون المكافآت متناسبة مع نشاط الشركة والمهارات اللازمة لإدارتها.
- 4) الأخذ بعين الاعتبار القطاع الذي تعمل فيه الشركة وحجمها وخبرة أعضاء مجلس الإدارة
- 5) أن تكون المكافآت كافية بشكل معقول لاستقطاب أعضاء مجلس الإدارة وكبار التنفيذيين من ذوي الكفاءة والخبرة المناسبة وتحفيزهم والإبقاء عليهم لإنجاح الشركة وتنميتها على المدى الطويل.
- 6) مراعاة ربط الجزء المتغير من المكافآت بالأداء على المدى الطويل.
- 7) أن تحدد المكافآت بناءً على مستوى الوظيفة، والمهام والمسؤوليات المنوطة بشاغلها، ومستوى الأداء والمؤهلات العلمية، والخبرات العملية، والمهارات.
- 8) تأخذ الشركة في الاعتبار ممارسات الشركات الأخرى وما هو سائد في سوق العمل في تحديد المكافآت، مع تفادي ما قد ينشأ عن ذلك من ارتفاع غير مبرر للمكافآت والتعويضات.
- 9) أن تكون المكافآت عادلة ومتناسبة مع اختصاصات عضو مجلس الإدارة والأعمال والمسؤوليات التي يقوم بها ويتحملها أعضاء مجلس الإدارة أو اللجان، بالإضافة إلى الأهداف المحددة من قبل مجلس الإدارة المراد تحقيقها خلال السنة المالية.
- 10) يجوز أن تكون مكافآت أعضاء مجلس الإدارة متفاوتة المقدار بحيث تعكس مدى خبرة العضو واختصاصاته والمهام المنوطة به واستقلاله وعدد الجلسات التي يحضرها وغيرها من الاعتبارات.
- 11) أن يتم إيقاف صرف المكافأة أو استردادها إذا تبين أنها تقرر بناءً على معلومات غير دقيقة قدمها عضو في مجلس الإدارة أو الإدارة التنفيذية؛ وذلك لمنع استغلال الوضع الوظيفي للحصول على مكافآت غير مستحقة.
- 12) في حال تطوير برنامج لمنح أسهم في الشركة لأعضاء مجلس الإدارة والإدارة التنفيذية وموظفيها سواء أكانت إصداراً جديداً أم أسهماً اشترتها الشركة يتم ذلك تحت إشراف لجنة الترشيحات والمكافآت وبما يتوافق مع النظام الأساس للشركة وأنظمة ولوائح هيئة السوق المالية ذات العلاقة.
- 13) أن يتم إعداد المكافآت بالتنسيق مع لجنة الترشيحات والمكافآت فيما يتعلق بالتعيينات الجديدة لكبار التنفيذيين إذا كانت تتضمن العقود الخاصة بهم مكافآت ثابتة أو محدد بنسبة ما.

رابعاً: مكافأة أعضاء مجلس الإدارة

- 1) تتكون مكافأة أعضاء مجلس الإدارة في شركة تكوين المتطورة للصناعات) تكوين (من مبلغ معين أو بدل حضور عن الجلسات، أو بدل مصروفات أو مزايا عينية أو نسبة من الأرباح ويجوز الجمع بين اثنتين أو أكثر من هذه المزايا وبما لا يتجاوز ما نص عليه نظام الشركات ولوائحه وفقاً لبنود المكافأة المضمن بهذه السياسة وأي تعديلات تطرأ على تلك البنود لاحقاً ويتم اعتمادها وفقاً للنظام
- 2) يجب ألا تكون مكافأة أعضاء مجلس الإدارة المستقلين نسبة من الأرباح التي تحققها الشركة أو أن تكون مبنية بشكل مباشر أو غير مباشر على ربحية الشركة.
- 3) يجوز أن تكون هذه المكافأة متفاوتة المقدار وفي ضوء سياسة تصدرها لجنة الترشيحات والمكافآت وتقرها الجمعية، ويجب أن يشتمل تقرير مجلس الإدارة السنوي إلى الجمعية العامة للمساهمين على بيان شامل لكل ما حصل عليه أعضاء مجلس الإدارة خلال السنة المالية من مكافآت وبدل مصروفات وغير ذلك من المزايا، وأن يشتمل كذلك على بيان ما قبضه أعضاء المجلس بوصفهم عاملين أو إداريين أو نظير أعمال فنية أو إدارية أو استشارات (إن وجدت) وأن يشتمل كذلك على بيان بعدد جلسات المجلس وعدد الجلسات التي حضرها كل عضو من تاريخ آخر اجتماع للجمعية العامة. على أن يتم الإفصاح عن راتب ومزايا العضو المنتدب عن منصب الإدارة التنفيذية ضمن مكافآت وبدلات كبار التنفيذيين.
- 4) يوضح البند ثامناً من هذه اللائحة بنود المكافآت وقيمتها التي بينها النظام الأساسي للشركة.

• ملخص تعريف مكافآت أعضاء مجلس الإدارة:

- المكافآت الثابتة

- مبلغ معين - بدل حضور جلسات المجلس - مزايا عينية.
- مكافأة الأعمال الفنية والإدارية والاستشارية.
- مكافأة رئيس المجلس أو أمين السر إن كان من الأعضاء

- المكافآت المتغيرة

- نسبة من الأرباح - مكافآت دورية - خطط تحفيزية قصيرة الأجل.
- خطط تحفيزية طويلة الأجل - الأسهم الممنوحة.

خامساً: مكافآت أعضاء اللجان

- 1) يحدد ويعتمد مجلس الإدارة مكافآت عضوية لجانه المنبثقة منه - وبدلات الحضور وغيرها من استحقاقات بناءً على توصية من لجنة الترشيحات والمكافآت.
- 2) تتكون مكافآت عضوية اللجان المنبثقة من مجلس الإدارة من مكافأة سنوية (مبلغ مقطوع) وبدلات حضور الاجتماعات وغيرهما من الاستحقاقات كما هو موضح في هذه السياسة وفقاً لما ورد في البند ثامناً من هذه اللائحة.
- 3) تتضمن تلك السياسة مكافأة عضوية لجنة المراجعة.
- 4) ترفع تلك السياسة سواء منفردة أو مع نظام وقواعد الحوكمة للشركة ليتم اعتمادها من قبل الجمعية العامة للمساهمين بناءً على توصية من مجلس الإدارة وذلك حسب النظام.
- 5) عند تشكيل عضوية اللجان المنبثقة من مجلس الإدارة، يراعى عدد اللجان التي يمكن لعضو المجلس أن يشغلها.

• ملخص تعريف مكافآت اللجان:

- المكافآت الثابتة (عدا بدل حضور الجلسات).
- بدل حضور جلسات
- المكافأة السنوية المقررة بموجب هذه السياسة.

سادساً: مكافآت الإدارة التنفيذية

تقوم لجنة الترشيحات والمكافآت بشكل سنوي بمراجعة سلم الرواتب المحدد لجميع الموظفين وكبار التنفيذيين وبرنامج وخطط الحوافز واعتمادها وذلك بناء على توصية من الإدارة التنفيذية وتشتمل مكافآت الإدارة التنفيذية على ما يلي:

- 1) الراتب الأساسي المحدد بموجب العقد الوظيفي ويدفع بصفة شهرية في نهاية كل شهر ميلادي.
- 2) المكافأة التعاقدية والتي تعتبر جزء من الاجر لأنه لا يجوز الاخلال بالعقد المتفق عليه.
- 3) البدلات المنصوص عليها في لائحة وسياسات الموارد البشرية المعتمدة من لجنة الترشيحات والمكافآت ومجلس الإدارة، على سبيل المثال لا الحصر، بدل سكن، وبدل مواصلات، وبدل تعليم للأبناء، وبدل هاتف.
- 4) مزايا تأمين طبي للموظف ولعائلته، بموجب اللائحة المعتمدة.
- 5) سياسة التأمين بموجب نظام المؤسسة العامة للتأمينات الاجتماعية (تشمل إصابات العمل والعجز الجزئي والكلي والوفاة أثناء العمل).
- 6) المكافأة السنوية مرتبطة بمؤشرات الأداء وفقاً للتقييم السنوي الذي يتم بهذا الخصوص.
- 7) الخطط التحفيزية قصيرة الأجل المرتبطة بالأداء الاستثنائي، والخطط التحفيزية طويلة الأجل مثل برامج خيارات الأسهم (متى وجدت).
- 8) مزايا أخرى تشمل على سبيل المثال لا الحصر، إجازة سنوية، وتذاكر سفر سنوية، خدمات المطارات، ومكافأة نهاية خدمة حسب نظام العمل وسياسة الموارد البشرية المعتمدة من قبل الشركة.
- 9) عمولات بيع او حوافز وفق برامج الشركة المعتمدة (هدف) و (كفاءة).

يتم اعتماد الخطط والبرامج والموجهات العامة لمكافآت كبار التنفيذيين من قبل لجنة لمكافآت والترشيحات. ويقوم الرئيس التنفيذي بتنفيذ سياسة المكافآت للموظفين وكبار التنفيذيين في ضوء الخطط والبرامج والموجهات العامة التي تقرها اللجنة.

• ملخص تعريف مكافآت كبار التنفيذيين

• المكافآت الثابتة

- رواتب - بدلات - مكافأة ثابتة محددة بعقد الموظف - مزايا عينية.

• المكافآت المتغيرة

- مكافآت دورية - أرباح - خطط تحفيزية قصيرة الأجل.
- خطط تحفيزية طويلة الأجل - الأسهم الممنوحة.

سابعاً: محددات إضافية للمكافآت وطريقة الصرف

- 1) لا يجوز لأعضاء مجلس الإدارة التصويت على بند مكافأة أعضاء مجلس الإدارة في اجتماع الجمعية العامة للمساهمين
- 2) يجوز لعضو مجلس الإدارة الحصول مقابل لأي أعمال أو مناصب تنفيذية أو فنية أو إدارية أو استشارية - بموجب ترخيص مهني - إضافية يكلف بها في الشركة، وذلك بالإضافة إلى المكافأة التي يمكن أن يحصل عليها بصفته عضواً في مجلس الإدارة وفقاً لنظام الشركات ونظام الشركة الأساسي.
- 3) إذا قررت الجمعية العامة إنهاء عضوية من تغيب من أعضاء مجلس الإدارة بسبب عدم حضوره ثلاثة اجتماعات متتالية للمجلس دون عذر مشروع فلا يستحق هذا العضو أي مكافآت عن الفترة التي تلي آخر اجتماع حضره، ويجب عليه إعادة جميع المكافآت التي صرفت له عن تلك الفترة.
- 4) إذا تبين للجنة المراجعة أو الهيئة أن المكافآت التي صرفت لأي من أعضاء مجلس الإدارة مبنية على معلومات غير صحيحة أو مضللة تم عرضها على الجمعية العامة أو تضمينها تقرير مجلس الإدارة السنوي فيجب عليه إعادتها للشركة، ويحق للشركة مطالبته بردها.
- 5) يجب أن يفصح مجلس الإدارة في تقريره السنوي عن تفاصيل السياسات المتعلقة بالمكافآت وآليات تحديدها والمبالغ والمزايا المالية والعينية المدفوعة لكل عضو من أعضاء مجلس الإدارة مقابل أي أعمال أو مناصب تنفيذية أو فنية أو إدارية أو استشارية وفقاً للضوابط والتوجيهات الصادرة بموجب نظام الشركات وأنظمة هيئة السوق المالية ولوائحهما التنفيذية.
- 6) يستحق العضو المكافأة اعتباراً من تاريخ انضمامه للمجلس أو اللجنة ووفقاً لمدة عضويته.
- 7) يتم إعداد إجراءات صرف المكافآت الخاصة بأعضاء مجلس الإدارة واللجان من قبل أمن سر مجلس ويرفعها إلى الرئيس التنفيذي على أن يتم اعتماد أمر صرفها وفق لائحة الصلاحيات المالية والإدارية.
- 8) يتم صرف بدل حضور اجتماعات المجلس عقب كل اجتماع بناء على سجل الحضور المبين من قبل أمين السر.
- 9) يتم صرف مكافآت اللجان خال شهر ديسمبر من كل عام، ويجوز تجزئتها على دفعات بنهاية كل نصف سنة ميلادية.
- 10) تدفع المكافأة السنوية المقررة لأعضاء مجلس الإدارة بعد إقرارها وفقاً لما تنص عليه سياسة المكافآت المعتمدة من الجمعية العامة.

ثامناً: بيان تفاصيل بنود مكافآت أعضاء مجلس الإدارة ولجانه في شركة تكوين

- 1) وفقاً لما ورد في النظام الأساسي للشركة تحدد الجمعية العامة الحد الأعلى لمكافآت أعضاء المجلس بناءً على توصية مجلس الإدارة المبينة على اقتراح لجنة المكافآت بالشركة. ويراعي في تحديد وصرف مكافآت أعضاء مجلس الإدارة الضوابط المنصوص عليها في نظام الشركات ولوائحه واللوائح الصادرة عن الجهات المختصة ولوائح الشركة الداخلية فيما يختص بهذا الشأن.
- 2) يقوم مجلس الإدارة بدراسة مقترحات لجنة الترشيحات والمكافآت المرفوعة بشأن صرف مكافآت في ضوء المتغيرات المتعلقة بأداء الشركة، ولمجلس إدارة الشركة صلاحية إيقاف صرف تلك المكافأة أو تخفيض المبلغ متى كان ذلك ضرورياً.
- 3) يدفع بدل حضور جلسات قدرة ثلاثة آلاف ريال عن كل جلسة لكل عضو من أعضاء مجلس الإدارة.
- 4) يدفع لأمين سر المجلس مكافأة عن كل جلسة قدرها ثلاثة آلاف ريال.
- 5) يدفع مبلغ مقطوع قدرة خمسة وسبعون ألف ريال لكل عضو مشارك في لجنة أو أكثر من اللجان المنبثقة عن مجلس الإدارة على أن يكون استحقاق هذه المكافأة متناسباً مع عدد الجلسات التي يحضرها العضو.
- 6) يدفع بدل حضور قدرة ثلاثة آلاف ريال لكل عضو عن كل جلسة عن لكل اجتماع (مجلس/لجنة).
- 7) يدفع لأمين سر اللجنة مكافأة عن كل جلسة قدرها ثلاثة آلاف ريال.
- 8) تتحمل الشركة تكاليف الإقامة والإعاشة لعضو مجلس الإدارة أو عضو اللجنة غير المقيم في مكان انعقاد المجلس وتكاليف تنقلاته الداخلية وتذاكر السفر (ذهاب وإياب) بالدرجة الأولى أو درجة رجال الأعمال ولا تدخل ضمن احتساب المبلغ الإجمالي للمكافآت.

تاسعاً: أحكام صرف المكافآت

- 1) يجب الحصول على توصية لجنة الترشيحات والمكافآت بمكافآت أعضاء مجلس الإدارة واللجان المنبثقة عن المجلس وكبار التنفيذيين بالشركة ورفعها لمجلس الإدارة قبل الصرف وفقاً لتلك السياسة.
- 2) توصي لجنة الترشيحات والمكافآت بمبلغ المكافآت السنوية الإجمالي لجميع الموظفين المرفوع من اللجنة التنفيذية ورفعها لمجلس الإدارة قبل الصرف.
- 3) تقوم لجنة الترشيحات والمكافآت بإعداد تقرير يوضح العلاقة بين المكافآت الممنوحة وسياسة المكافآت المعمول بها، وبيان أي انحراف جوهري عن هذه السياسة، ويجب على الرئيس التنفيذي تقديم بيان دوري للجنة الترشيحات والمكافآت يوضح جميع المكافآت المصروفة سواء لأعضاء المجلس أو لجان مجلس الإدارة أو موظفي الشركة.

عاشراً: أحكام ختامية (مراجعة وتعديل ونشر هذه السياسة)

- 1) يعمل بما جاء في هذه السياسة ويتم الالتزام بها من قبل الشركة اعتباراً من تاريخ اعتمادها من قبل الجمعية العامة للمساهمين.
- 2) تنشر هذه السياسة على موقع الشركة الإلكتروني لتمكين المساهمين والجمهور وأصحاب المصالح من الاطلاع عليها.
- 3) يتم مراجعة هذه السياسة بصفة دورية – عند الحاجة – من قبل لجنة الترشيحات والمكافآت، ويتم عرض أي تعديلات مقترحة من قبل اللجنة على مجلس الإدارة، الذي يقوم بدراسة ومراجعة التعديلات المقترحة ويوصي بها للجمعية العمومية للمساهمين لاعتمادها.

2) مكافآت أعضاء مجلس الإدارة واللجان والادارة التنفيذية خلال عام 2025

أولاً: مكافآت وبدلات أعضاء مجلس الإدارة:

المبالغ بالريال السعودي			المكافآت المتغيرة						المكافآت الثابتة					الاسم		
بدل المصروفات	المجموع الكلي	مكافأة نهاية الخدمة	المجموع	قيمة الأسهم الممنوحة	خطط تحفيزية طويلة الأجل	خطط تحفيزية قصيرة الأجل	مكافآت دورية	نسبة من الأرباح	المجموع	مكافأة رئيس المجلس أو العضو المنتدب أو أمين السر إذا كان من الأعضاء	مكافأة الأعمال الفنية والإدارية والاستشارية	مزايا عينية	بدل حضور جلسات اللجان		بدل حضور جلسات المجلس	مبلغ معين
أولاً: الأعضاء المستقلين																
-	36,000	-	-	-	-	-	-	-	36,000	-	-	-	24,000	12,000	-	أ. صالح حسن العفالق
3,084	21,000	-	-	-	-	-	-	-	21,000	-	-	-	9,000	12,000	-	أ. خالد ناصر المعمر
-	18,000	-	-	-	-	-	-	-	18,000	-	-	-	9,000	9,000	-	أ. حسان عصام قباني
66,030	36,000	-	-	-	-	-	-	-	36,000	-	-	-	24,000	12,000	-	أ. عمار زاهد
69,114	111,000	-	-	-	-	-	-	-	111,000	-	-	-	66,000	45,000	-	المجموع
ثانياً: الأعضاء غير التنفيذيين																
-	12,000	-	-	-	-	-	-	-	12,000	-	-	-	-	12,000	-	أ. عبد المحسن محمد العثمان
-	33,000	-	-	-	-	-	-	-	33,000	-	-	-	24,000	9,000	-	أ. جورج انطونيوس ابراهام
-	12,000	-	-	-	-	-	-	-	12,000	-	-	-	-	12,000	-	ص. عبد العزيز محمد العثمان
-	57,000	-	-	-	-	-	-	-	57,000	-	-	-	24,000	33,000	-	المجموع
ثالثاً: الأعضاء التنفيذيين:																
-	-	-	-	-	-	-	-	-	-	-	-	-	-	-	-	لا يوجد أعضاء تنفيذيين
-	-	-	-	-	-	-	-	-	-	-	-	-	-	-	-	المجموع

ثانياً: مكافآت وبدلات أعضاء اللجان:

الاسم	المكافآت الثابتة	بدل حضور جلسات	المجموع	المبالغ بالريال السعودي
أولاً: لجنة المراجعة				
أ. صالح حسن العفالق	75,000	15,000	90,000	
أ. سليمان عبد الله السكران	75,000	15,000	90,000	
أ. وليد محمد العثيمين	75,000	15,000	90,000	
المجموع	225,000	45,000	270,000	
ثانياً: لجنة الترشيحات والمكافآت				
أ. خالد ناصر المعمر	75,000	9,000	84,000	
أ. صالح حسن العفالق	-	9,000	9,000	
أ. حسان عصام قباني	75,000	9,000	84,000	
المجموع	150,000	27,000	177,000	
ثالثاً: اللجنة التنفيذية				
أ. جورج انطونيوس ابراهام	75,000	24,000	99,000	
أ. عمار زاهد	75,000	24,000	99,000	
المجموع	150,000	48,000	198,000	

ثالثاً: مكافآت كبار التنفيذيين:

المبالغ بالريال السعودي			المكافآت المتغيرة						المكافآت الثابتة				وظائف كبار التنفيذيين
المجموع الكلي	مجموع مكافآت التنفيذيين من المجلس	مكافأة نهاية الخدمة	المجموع	قيمة الأسهم الممنوحة	خطط تحفيزية طويلة الأجل	خطط تحفيزية قصيرة الأجل	أرباح	مكافآت دورية	المجموع	مزايا عينية	بدلات	رواتب	
10,551,412	-	308,619	667,859	-	-	-	-	667,859	9,574,934	-	2,349,998	7,224,937	اجمالي كبار التنفيذيين بما فيها الرئيس التنفيذي والرئيس المالي
10,551,412	-	308,619	667,859	-	-	-	-	667,859	9,574,934	-	2,349,998	7,224,937	المجموع

(3) العلاقة بين المكافآت الممنوحة وسياسة المكافآت المعمول بها وبيان أي انحراف جوهري عن هذه السياسة

تلتزم شركة تكوين بتطبيق سياسة المكافآت وفقاً لما نصت عليه الأنظمة واللوائح عند منح المكافآت ولا يوجد أي انحراف عن تلك السياسة كما بينه جدول المكافآت أعلاه.

(4) بيان لأي ترتيبات أو اتفاق تنازل بموجبه أحد أعضاء مجلس إدارة الشركة أو أحد كبار التنفيذيين عن أي مكافآت.

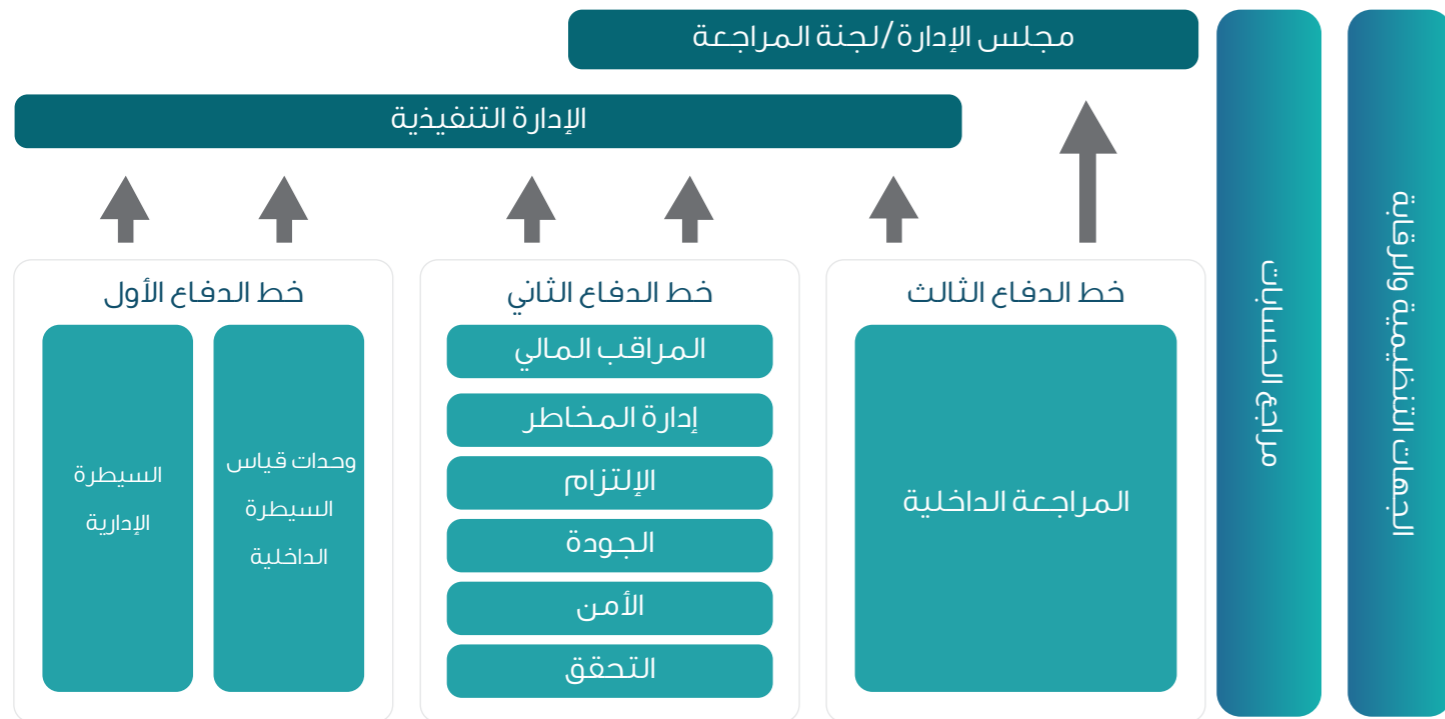
وافق مجلس الإدارة - بموجب قراره - على توصية لجنة الترشيحات والمكافآت بشأن عدم صرف مكافآت لأعضاء مجلس الإدارة عن عام ٢٠٢٥م، وذلك تماشياً مع الممارسة المتبعة في ظل ضعف النتائج المحققة خلال العام المنصرم.

1) المعلومات المتعلقة بأهم مخاطر تواجهها الشركة سواء أكانت مخاطر تشغيلية أم مخاطر تمويلية، أم مخاطر السوق وسياسة إدارة هذه المخاطر ومراقبتها.

نظراً لأهمية الدور الذي تلعبه وظيفة إدارة المخاطر داخل الشركة، وإدراكاً من مجلس الإدارة واللجان المنبثقة عنه لأهمية هذه الوظيفة، فقد قام مجلس الإدارة باعتماد الموافقة على إنشاء وحدة لإدارة المخاطر تكون مسؤولة عن حصر المخاطر الرئيسية للشركة ومتابعتها والتحوط لها. وفي سبيل تحقيق ذلك اعتمد المجلس سياسة إدارة المخاطر التي تحدد الاطار العام لهذه الوظيفة، وإجراءات العمل الخاصة بتطبيق هذه السياسة، بالإضافة الى اعتماده لما يسمى بالـ (Risk Appetite) والتي تحدد درجة قبول المخاطر بناءً على التصنيفات المعتمدة لها ضمن السياسة وإجراءات العمل. وتتلخص مهام وحدة إدارة المخاطر بما يلي:

- 1) مراجعة إطار إدارة المخاطر قبل اعتماده من المجلس
- 2) تطوير منهجيات لتحديد وقياس ومراقبة وضبط انواع المخاطر
- 3) تنفيذ استراتيجية إدارة المخاطر بالإضافة الى تطوير سياسات وإجراءات عمل لإجازة كافة انواع المخاطر
- 4) دراسة وتحليل كافة انواع المخاطر التي تواجهها الشركة
- 5) نشر الوعي بالمخاطر لدى موظفي الشركة والشركات التابعة

ويتم التنسيق بين وحدة إدارة المخاطر ودائرة المراجعة الداخلية فيما يتعلق بإدارة المخاطر الواردة في تقارير المراجعة الداخلية والتحوط لها. وتؤدي وحدة إدارة المخاطر دورها من خلال وجودها على خط الدفاع الثاني للشركة وتسعى مع مجموعة من الأقسام والدوائر الأخرى الى حماية الشركة من المخاطر الاستراتيجية ومخاطر العمليات التشغيلية والمخاطر المالية ونحوها من المخاطر الأخرى، ويوضح الرسم التالي تكوين منظومة الرقابة الداخلية داخل الشركة وأدوار خطوط الدفاع المختلفة.



إدارة المخاطر

وفيما يلي أنواع المخاطر التي قد تواجه الشركة طبقاً لعملياتها التشغيلية ولطبيعة نشاطها والتي تتضمن المخاطر المتعلقة بنشاط الشركة وعملياتها والمخاطر المتعلقة بالسوق والمخاطر المتعلقة بالبيئة التشريعية والرقابية والقانونية.

أ) المخاطر المتعلقة بنشاط الشركة وعملياتها:

1) مخاطر عدم قدرة المجموعة على تنفيذ استراتيجيتها في التوسع:

يعتمد أداء المجموعة في المستقبل على التنفيذ الفعال لخطط أعمالها واستراتيجيات نموها التي تشمل تصنيع منتجات جديدة وتوسيع قاعدة المنتجات التي تصنعها المجموعة ببناء وتجهيز وتطوير خطوط الإنتاج. إن عدم قدرة المجموعة على تنفيذ خطط العمل واستراتيجيات النمو وبناء خطوط الإنتاج اللازمة على النحو الملائم أو انسحاب أو إهمال الشركات المشرفة سوف يؤثر سلباً وبشكل جوهري على عمليات المجموعة ووضعاها المالي.

2) المخاطر المرتبطة بالنقل:

لا تمتلك الشركة أسطول نقل خاص بها لنقل منتجاتها إلى العملاء، وبالتالي يتم إسناد هذه المهمة إلى شركات نقل متخصصة. إن أي تعديل أو تغيير في أنظمة النقل والاشتراطات النظامية المطبقة لنقل منتجات الشركة سيؤثر على قدرتها في توريد منتجاتها إلى الأسواق والعملاء مما سيكون له أثر سلبي على نتائجها وعملياتها وتوقعاتها المستقبلية ومركزها المالي.

3) مخاطر تركيز العملاء:

تعتمد أعمال المجموعة بشكل أساسي على البيع إلى مجموعة من العملاء الرئيسيين حيث يؤدي أي انخفاض في الطلب من هؤلاء العملاء الرئيسيين إلى انخفاض المبيعات مما ينعكس سلباً على صافي الأرباح التي تحققها الشركة، وهذا سيكون له أثر سلبي على وضع المجموعة المستقبلي ونتاجها المالية وتوقعاتها ووضعاها المالي وأسعار أسهمها.

4) مخاطر الاعتماد على موردين رئيسيين:

تعتمد المجموعة في الأغلب على مجموعة محددة من الموردين الرئيسيين لتوريد المواد الخام (مثل البولي بروبيلين والبولي ستايرين والبولي إيثيلين وترفثاللات البولي إيثيلين). يؤدي هذا الاعتماد على الموردين الرئيسيين لتوريد المواد الخام إلى أثر سلبي سواء من ناحية الأسعار أو على قدرة الشركة على تصنيع منتجاتها في حال توقف الموردين عن توفير المواد الخام اللازمة.

5) المخاطر المرتبطة بالآلات والمعدات:

تتألف المنشآت الصناعية التابعة للمجموعة من عدة خطوط إنتاج وآلات على درجة عالية من التعقيد لصناعة المواد البلاستيكية والأقمشة غير المنسوجة، وفي حالة حدوث أي خلل أو عطل أو انقطاع مفاجئ في عمل هذه الخطوط أو الآلات، فإن من شأن ذلك التأثير بصورة سلبية على إنتاج الشركة طيلة مدة الخلل أو العطل أو الانقطاع، وبالتالي التأثير سلباً على أعمال الشركة وتوقعاتها ونتاج عملياتها طيلة فترة توقف الإنتاج. وسيكون هذا التأثير جوهرياً عند استمرار ذلك لفترة طويلة أو عند توقف أكثر من خط إنتاج عن العمل في الوقت ذاته.

6) المخاطر المتعلقة بعدم استقرار أسعار المواد الخام والطاقة والمياه التي تعتمد عليها الشركة:

تعتمد الشركة في مبيعاتها وأرباحها على تكلفة المواد الخام التي تخضع لتقلبات الأسعار ومدى توفرها، وحيث أن ارتفاع الأسعار سيؤدي إلى زيادة تكاليف المواد الخام، فإن أداء الشركة سيعتمد جزئياً على قدرتها على إدراج هذه التغيرات في التكاليف ضمن أسعار بيع المنتجات. ولا تضمن الشركة التحكم في ثبات أسعار المواد الخام أو عدم زيادتها، وفي حال حدوث ذلك فإنه سيؤثر سلباً على أعمالها وتوقعاتها المستقبلية ومركزها المالي ونتاج عملياتها.

ب) المخاطر المتعلقة بالسوق:

1) مخاطر التقلبات في أسعار صرف العملات:

إن نتائج الشركة التابعة بجمهورية مصر العربية نيومارينا قد تتأثر سلبياً إذا ما انخفضت قيمة العملة المصرية عقب قرارات تعويم الجنيه الذي اتخذته الحكومة المصرية خلال العام 2022، والتي كان لها تأثير سلبي في توفير عملة الدولار لتأمين المواد الخام وساهم ذلك في زيادة تكلفة منتجات الشركة، إلا أنه إذا ما تغيرت السياسة النقدية سيزيد ذلك من صعوبة المحافظة على قدرة الشركة في شراء المواد المستوردة اللازمة في عمليات الإنتاج (المدفوعة بالدولار الأمريكي) أو إتمام صفقات تجارية بسرعة وسهولة، مما قد يؤثر في ربحية الشركة ونتاج أعمالها بشكل سلبي، كما سينعكس ذلك على قيمة الأصول المملوكة للشركة بالجنيه المصري.

2) المخاطر المتعلقة بالتغيرات في سوق الصناعات البلاستيكية:

إن التقلبات في عدد من عوامل السوق قد تؤثر بشكل سلبي على نتائج الشركة، وتتضمن هذه العوامل ظروف الاقتصاد المحلي وأنماط الاستهلاك، وقد تؤدي تحديداً فترات الركود الاقتصادي أو ضعف النمو المستدام إلى الحد من الطلب على المنتجات الغذائية أو العصائر أو الألبان وبالتالي تحد من الطلب على منتجات التغليف البلاستيكية لدى الشركة، الأمر الذي سيكون له أثر سلبي على مبيعات ونتاج الشركة.

3) المخاطر المتعلقة بالمنافسة:

تعمل الشركة في بيئة تنافسية شديدة بالإضافة إلى تأثير سياسات التسعير للمجموعة على أدائها المالي في ظل أسعار المنافسين. وعلاوة على ذلك، فإن الزيادة في العرض على المنتجات التي تصنعها بالمقارنة مع الطلب عليها سيؤدي إلى الضغط سلباً على أسعارها، وبالتالي التأثير سلباً على أعمال الشركة وتوقعاتها المستقبلية ونتاج عملياتها ومركزها المالي بشكل عام. تعتمد قدرة الشركة التنافسية على تميز منتجات شركاتها التابعة عن المنتجات الأخرى المعروضة في السوق، وذلك من خلال توفير منتجات عالية الجودة وبأسعار تنافسية، ولا تضمن الشركة مواكبتها وتكيفها بشكل سريع مع اتجاهات الصناعة المتطورة أو متطلبات السوق المتغيرة مما سوف يكون له الأثر السلبي على نتائج الشركة المالية وأرباحها.

ج) المخاطر المتعلقة بالبيئة التشريعية والرقابية والقانونية:

1) مخاطر تعديل الأنظمة واللوائح:

تخضع أعمال الشركة للأنظمة السارية في الدول التي تتواجد بها و أهمها المملكة العربية السعودية و جمهورية مصر العربية، علماً بأن البيئة النظامية التي تعمل فيها الشركة قد تتعرض لتغييرات تنظيمية، والتي يمكن أن تؤثر على عمليات الشركة وأن تحد تطور أعمالها، وإذا فرضت الأنظمة أو اللوائح الجديدة متطلبات إضافية وإذا ألزمت الشركة أو شركاتها التابعة إلى تعديل منتجاتها أو عملياتها للالتزام بهذه الأنظمة، فسينتج عن ذلك زيادة في تكلفة المنتجات، وسيكون لذلك تأثير سلبي على أرباح الشركة وعلى تدفقها النقدي وأعمالها وتوقعاتها ونتاج عملياتها ووضعاها المالي.

توزيع الأرباح

(2) المخاطر المتعلقة بالأنظمة والمعايير البيئية:

تتطلب أعمال المجموعة المرتبطة بالصناعات التحويلية، الالتزام بالتشريعات والأنظمة والتعليمات البيئية والتي تنظم عدة جوانب منها المعايير البيئية والصحة المهنية وسلامة المنشآت الصناعية والعاملين فيها، ويمكن أن ينتج عن عمليات مصانع المجموعة عدد من مواد النفايات والمواد الملوثة المنبعثة التي يمكن أن تؤدي في حال لم يتم السيطرة عليها إلى خطر تلوث مصادر المياه والتأثير على نوعية الهواء، مما سينتج عنه ضرر بالبيئة وصحة الإنسان. إن عدم الالتزام الكامل بالتشريعات والأنظمة البيئية سوف يعرض المجموعة إلى مخالفات أو غرامات أو عقوبات قد تفرضها الجهات الرقابية عليها، والتي ستؤثر سلباً على عملياتها بحيث تحد من نمو إيراداتها أو تعلق عملها أو ترخيصها.

(3) مخاطر عدم الالتزام بالأنظمة والإجراءات الجديدة:

يفرض النظام الحالي للشركات بعض المتطلبات الجديدة التي يتوجب على المجموعة التقيد بها، وقد قامت الشركة بتعديل نظامها الأساسي للامتثال لمتطلبات هذا النظام، وتقوم هيئة السوق المالية ووزارة التجارة بإصدار لائحة جديدة لحوكمة الشركات وإجراءات تتعلق بالجمعيات العامة ومجلس الإدارة، إن عدم أو تأخير الالتزام قد يعرض الشركة إلى عقوبات لمخالفة الأحكام والقواعد الإلزامية الصادرة عن الجهات الرقابية والذي من شأنه أن يؤثر سلباً وبشكل جوهري على أعمال المجموعة ومركزها المالي ونتائج عملياتها.

(4) الدعاوى والمنازعات القضائية:

إن المجموعة قد تتعرض في سياق ممارسة أعمالها لقضايا ودعاوى تتعلق بعملياتها، ولا تضمن الشركة عدم وقوع نزاع بينها وبين أطراف أخرى تتعامل معهم كالموردين والموزعين والعملاء وسواهم، مما قد يؤدي إلى رفع دعاوى قضائية لدى الجهات القضائية المختصة. ونتيجة لذلك، تكون المجموعة عرضة لمطالبات قضائية لدى جهات قضائية وشبه قضائية، وبطبيعة الحال، لا يمكن للشركة توقع نتائج تلك المطالبات عند حدوثها، كما لا تضمن ألا يكون لتلك المطالبات تأثير جوهري على أعمالها ومركزها المالي ونتائج عملياتها. كما أن الشركة لا تستطيع أن تتوقع بشكل دقيق حجم تكلفة الدعاوى خاصة أنه صدر نظام جديد لبدء تطبيق رسوم مالية تدفع للمحكمة عند رفع الدعوى يتحملها الطرف الخاسر وبالمصالحة يتحملها الطرفين بالتساوي والتي تتمثل في رسوم قدرها 5% من قيمة المطالبة وحد أقصى مليون ريال والتي بدأ تطبيقها من تاريخ 2022/03/13م، ولا تستطيع الشركة التأكد من الإجراءات القضائية التي يمكن أن تقيمها أو تقام ضدها أو النتائج النهائية لتلك الدعاوى أو الأحكام التي تصدر فيها وما تتضمنه من تعويضات وجزاءات، وبالتالي فإن أي نتائج سلبية لمثل هذه القضايا سوف تؤثر سلباً على الشركة.

(5) المخاطر المرتبطة بالاتفاقيات التي تخضع لقوانين أجنبية ولاختصاص

محاكم أجنبية أو التحكيم الدولي:

أبرمت المجموعة في معرض أعمالها العديد من الاتفاقيات التي تخضع في تفسيرها لقوانين أجنبية غير سعودية، كما تنص هذه الاتفاقيات على إحالة أي نزاع ينشأ عنها للفصل من قبل محاكم أجنبية أو التحكيم الأجنبي، وفي حالة حدوث نزاع مع أحد الأطراف المتعاقدين وصدور حكم قضائي أجنبي أو قرار تحكيم ضد الشركة أو شركاتها التابعة بناءً على القانون الأجنبي الواجب التطبيق، فإنه من الممكن أن تكون التبعات القانونية والمالية التي ستعرض لها والناشئة عن مثل هذا الحكم أكبر مما لو صدر الحكم من قبل المحاكم السعودية وفقاً للنظام السعودي المطبق وهو ما سيؤثر بشكل سلبي على نتائج عمليات الشركة ووضعها المالي.

1 وصف لسياسة الشركة في توزيع أرباح الأسهم:

أولاً: توزيع الأرباح:

- 1) توزع أرباح الشركة الصافية السنوية بعد خصم جميع المصروفات العمومية والتكاليف الأخرى بالإضافة إلى الاحتياطات (إن وجدت) ومكافآت وتعويضات مجلس الإدارة.
- 2) تحدد الجمعية العامة النسبة التي يجب توزيعها على المساهمين من الأرباح الصافية بعد خصم الاحتياطات (إن وجدت).
- 3) للجمعية العامة العادية بناء على اقتراح مجلس الإدارة أن تجنب نسبة معينة من صافي الأرباح لتكوين احتياطي أو احتياطات معينة لأغراض محددة تحدد في قرار الجمعية العامة وللجهة المختصة وضع ضوابط تكوين هذه الاحتياطات. وفي جميع الأحوال، لا يجوز أن تتجاوز نسبة التجنيد (10%) من صافي الأرباح.
- 4) للجمعية العامة العادية - عند تحديد نصيب الأسهم في صافي الأرباح - أن تقرر تكوين احتياطات أخرى، وذلك بالقدر الذي يحقق مصلحة الشركة أو يكفل توزيع أرباح ثابتة قدر الإمكان على المساهمين.
- 5) وللجمعية المذكورة كذلك أن تقتطع من صافي الأرباح مبالغ لتحقيق أغراض اجتماعية لعاملي الشركة كإنشاء مؤسسات اجتماعية لعاملي الشركة أو لمعاونة ما يكون قائماً لهذه المؤسسات.

ثانياً: استحقاق الأرباح

- 1) يستحق المساهم حصته في الأرباح وفقاً لقرار الجمعية العامة في هذا الشأن ويبين القرار تاريخ الاستحقاق وتاريخ التوزيع وتكون أرباح المساهم المسجلين في سجلات المساهمين في نهاية اليوم المحدد للاستحقاق.
- 2) يجب على مجلس إدارة الشركة تنفيذ قرار الجمعية العامة بشأن توزيع الأرباح المساهمين المقيدين خلال مدة لا تزيد على خمسة عشر (15) يوماً من تاريخ استحقاق تلك الأرباح المحدد في قرار الجمعية أو قرار مجلس الإدارة بتوزيع أرباح مرحلية بحسب الأحوال.

ثالثاً: توزيع الأرباح سنوياً ومرحلياً:

- 1) يجوز للشركة توزيع أرباح سنوية أو مرحلية (نصف أو ربع سنوية) من الأرباح القابلة للتوزيع على المساهمين، بعد استيفاء الآتي:
 - أ. أن تفوض الجمعية العامة مجلس الإدارة في توزيع أرباح مرحلية بموجب قرار يصدر عنها سنوياً.
 - ب. أن تتوافر لدى الشركة سيولة معقولة وتستطيع توقع مستوى أرباحها.
 - ج. أن تتوافر لدى الشركة أرباح قابلة للتوزيع وفق لآخر قوائم مالية تكفي لتغطية الأرباح المقترح توزيعها بعد خصم ما تم توزيعه وسملته من هذه الأرباح بعد تاريخ تلك القوائم.
- 2) إذا تم توزيع الأرباح من غير الأرباح القابلة للتوزيع، جاز لدائتي الشركة مطالبتها، وللشركة مطالبة كل مساهم -ولو كان حسن النية- برد ما قبضه منها. ولا يلزم المساهم برد الأرباح التي وزعت عليه ولو منيت الشركة بخسائر في الفترات التالية.

2 بيان لأي ترتيبات أو اتفاق تنازل بموجبه أحد مساهمي الشركة عن أي حقوق في الأرباح.

لا يوجد أي ترتيبات أو اتفاق تنازل بموجبه أحد مساهمي الشركة عن أي حقوق في الأرباح خلال عام 2025.

نتائج أعمال الشركة المالية والتشغيلية والهيكلية في 2025

1) وصف لخطط وقرارات الشركة المهمة (بما فيه ذلك التغييرات الهيكلية للشركة، أو توسعة أعمالها، أو وقف عملياتها) والتوقعات المستقبلية لأعمال الشركة.

تنفيذ استراتيجية التحول

واصلت الشركة خلال عام 2025 تنفيذ استراتيجية التحول المعتمدة بنهاية عام 2023، والتي تمتد على مدار خمس سنوات، وتهدف إلى تعظيم القيمة التشغيلية والمالية للشركة، حيث شهد العام تحقيق تقدم ملموس عبر عدد من الركائز الاستراتيجية.

توحيد العمليات التشغيلية

قامت الشركة بتنفيذ عملية توحيد للعمليات التشغيلية، شملت إغلاق مصنع جدة ونقل الإنتاج إلى مصنع العيون، مع إنشاء مركز التميز للعبوات والأغطية (Preforms & Closures Center of Excellence)، والذي تم تشغيله بالكامل خلال عام 2025، ومن المتوقع أن يصل إلى طاقته التشغيلية الكاملة خلال عام 2026، بما يعزز الكفاءة التشغيلية ويخفض التكاليف.

تطوير القدرات التصنيعية

استثمرت الشركة في تحديث وتطوير تكنولوجياتها الصناعية من خلال تركيب أنظمة تصنيع حديثة بالتعاون مع شركات عالمية، بما يدعم التوسع في قطاعات الألبان والمشروبات والبتروكيماويات، إلى جانب استبدال التكنولوجيات القديمة بمعدات حديثة عالية الكفاءة، الأمر الذي ساهم في تحسين جودة الإنتاج وزيادة الطاقة الإنتاجية ورفع الكفاءة التشغيلية.

الاستدامة والتقنيات الحديثة

حرصت الشركة على تضمين تقنيات تدعم الاستدامة ضمن استثماراتها، حيث تم تزويد المعدات الجديدة بإمكانيات إعادة التدوير، بما يتماشى مع توجهات الشركة نحو الاستدامة ودعم مستهدفات رؤية المملكة 2030.

تعزيز استراتيجية التسعير والإيرادات

عملت الشركة على تطوير استراتيجية التسعير بهدف تحسين جودة واستدامة الإيرادات، من خلال تقديم قيمة مضافة أعلى للعملاء وتعزيز العلاقات طويلة الأمد معهم.

إعادة هيكلة محفظة المنتجات

قامت الشركة بإعادة هيكلة محفظة منتجاتها والتركيز على المنتجات ذات القيمة المضافة، مدعومة باستراتيجية دخول للسوق أكثر توافقاً مع احتياجات العملاء، بما يعزز القدرة التنافسية للشركة.

تحسين الكفاءة وخفض التكاليف

استمرت الشركة في تنفيذ مبادرات تحسين الكفاءة وخفض التكاليف، من خلال إعادة هيكلة عمليات الشراء وتنويع مصادر التوريد، بالإضافة إلى تطبيق آليات متقدمة للتحوط، بما يعزز استقرار التكاليف ويخلق قيمة مضافة للشركة وعملائها.

توسيع الشراكات الاستراتيجية

قامت الشركة بتوسيع شراكاتها الاستراتيجية، حيث تم توقيع مذكرة تفاهم مع شركة Amcor China، بما يتيح تمثيلها في المملكة ومنطقة الشرق الأوسط، ويسهم في توسيع نطاق المنتجات وتعزيز التواجد الإقليمي.

إعادة الاستحواذ على شركة ساف (قطاع الأقمشة غير المنسوجة)

وقعت الشركة مذكرة تفاهم مع شركة Jofa Nonwovens لإعادة الاستحواذ على نسبة 70% من شركة ساف (SAAF)، في إطار تعزيز التركيز على قطاع الأقمشة غير المنسوجة كأحد القطاعات الاستراتيجية ودعم المركز المالي لتكوين.

تطوير الأعمال واستكشاف الفرص

أنشأت الشركة إدارة تطوير الأعمال بهدف استكشاف فرص نمو جديدة وتطوير مشاريع ذات قيمة مضافة، بما يدعم التوسع المستدام وتعظيم الاستفادة من خبرات الشركة.

تعزيز الحضور في الأسواق

شاركت الشركة في عدد من المعارض الصناعية الدولية والإقليمية، بما في ذلك K Show و Gulfood و Saudi Manufacturing Expo و Manufacturing، لتعزيز حضورها في الأسواق وإبراز قدراتها التصنيعية وهويتها المؤسسية الجديدة.

الهيكل التمويلي

على الصعيد المالي، شرعت الشركة في تنفيذ برنامج لإعادة هيكلة الديون بهدف تحسين هيكلها التمويلي، ورغم استمرار تحديات تكاليف التمويل، إلا أن الأداء التشغيلي، بما في ذلك هوامش الربح الإجمالي و EBITDA، أظهر تحسناً ملحوظاً، مما يعكس الأثر الإيجابي للمبادرات التشغيلية والاستراتيجية.

التوقعات المستقبلية لعام 2026

تتطلع الشركة خلال عام 2026 إلى البناء على ما تم تحقيقه من تقدم في عام 2025، مع التركيز على تعظيم الاستفادة من المبادرات التشغيلية والاستراتيجية التي تم تنفيذها، وتحويلها إلى نتائج مالية وتشغيلية مستدامة. ومن المتوقع أن يشهد العام استمرار تحسين الكفاءة التشغيلية، مدعوماً بالوصول إلى الطاقة التشغيلية الكاملة لمركز التميز في مصنع العيون، مما سينعكس إيجاباً على التكاليف وهوامش الربحية.

كما ستواصل الشركة تنفيذ استراتيجيتها في تحسين جودة الإيرادات من خلال التركيز على المنتجات ذات القيمة المضافة وتعزيز استراتيجيات التسعير، إلى جانب تعميق العلاقات مع العملاء الحاليين واستقطاب فرص جديدة في الأسواق المستهدفة.

وفي إطار تعزيز مركزها المالي، ستعمل الشركة على استكمال برنامج إعادة هيكلة الديون وتحسين هيكل التمويل، بما يساهم في تخفيض الضغوط الناتجة عن تكاليف التمويل على المدى المتوسط إلى الطويل.

كما ستستمر الشركة في استكشاف فرص النمو والتوسع، سواء من خلال تطوير مشاريع جديدة أو تعظيم الاستفادة من الشراكات الاستراتيجية، بما في ذلك التقدم في ملف شركة ساف (SAAF) وتعزيز حضور الشركة في قطاع الأقمشة غير المنسوجة.

2) وصف أنواع النشاط الرئيسية للشركة وشركاتها التابعة. وبيان بكل نشاط وتأثيره في حجم أعمال الشركة وإسهامها في النتائج. واسم كل شركة تابعة ورأس مالها ونسبة ملكية الشركة فيها ونشاطها الرئيس، والدولة المحل الرئيس لعملياتها، والدولة محل تأسيسها.

شركة تكوين المتطورة للصناعات هي إحدى الشركات الرائدة في قطاع المواد الأساسية في المملكة العربية السعودية. ويتمثل نشاطها الرئيسي في صناعة العبوات البلاستيكية والتغليف من خلال أربع شركات تابعة تعمل على تصنيع مصغرات القوارير (بريفورم) والقوارير البلاستيكية بسعات مختلفة وكذلك أغطية القوارير والعبوات وأنظمة التغليف، وإنتاج أكياس وأكواب وأغشية بلاستيكية لتلبية احتياجات الأسواق المحلية والإقليمية. بالإضافة إلى ذلك، وكنشاط غير رئيسي، تمتلك شركة تكوين حصة 30% في شركة سعودية زميلة. متخصصة في إنتاج الأقمشة غير المنسوجة المستخدمة في القطاعات الصحية والصناعية والطبية، مثل الأغطية الجراحية والملابس الطبية والذي يعزز من تنوع محفظة الشركة وقدرتها على تلبية متطلبات مختلفة. تُعد تكوين من الشركات الطموحة التي تسعى باستمرار لتطوير منتجاتها وخدماتها بما يتماشى مع احتياجات السوق، مما يرسخ مكانتها كشريك موثوق في قطاع الصناعات التحويلية.

النشاط الرئيسي: قطاع صناعة العبوات البلاستيكية والتغليف

اسم الشركة	الشكل القانوني	نشاط الشركة الرئيسي	رأس مال الشركة	هيكل الملكية	الدولة المحل لتأسيسها	الدولة المحل الرئيس لعملياتها
بلاستيك السعودية لأنظمة التغليف	شركة ذات مسئولية محدودة من شخص واحد	صناعة العبوات البلاستيكية والتغليف	342,4 مليون ريال سعودي	100% لشركة تكوين المتطورة للصناعات	المملكة العربية السعودية	المملكة العربية السعودية
الشرق للصناعات البلاستيكية	شركة ذات مسئولية محدودة من شخص واحد	صناعة العبوات البلاستيكية والتغليف	61,7 مليون ريال سعودي	100% لشركة تكوين المتطورة للصناعات	المملكة العربية السعودية	المملكة العربية السعودية
صناعة العبوات الفائقة المحدودة	شركة ذات مسئولية محدودة من شخص واحد	صناعة العبوات البلاستيكية والتغليف	1 مليون ريال سعودي	100% لشركة تكوين المتطورة للصناعات	المملكة العربية السعودية	المملكة العربية السعودية
نيو مارينا للصناعات البلاستيكية	شركة مساهمة مصرية مغلقة	صناعة العبوات البلاستيكية والتغليف	90 مليون جنيه مصري	99.60% لشركة تكوين المتطورة للصناعات 0.20% لشركة بلاستيك السعودية لأنظمة التغليف 0.20% لشركة الشرق للصناعات البلاستيكية	جمهورية مصر العربية	جمهورية مصر العربية

الأنشطة غير الرئيسية: قطاع صناعة الأقمشة غير المنسوجة

اسم الشركة	الشكل القانوني	نشاط الشركة الرئيسي	رأس مال الشركة	هيكل الملكية	الدولة المحل لتأسيسها	الدولة المحل الرئيس لعملياتها
شركة مصنع الأنسجة المتطورة - ساف	شركة ذات مسئولية محدودة	إنتاج الأنسجة غير المنسوجة للاستخدامات الصحية، الصناعية، والطبية مثل الأغطية الجراحية، الملابس الطبية، والأنسجة المقاومة للكحول	184,8 مليون ريال سعودي	30% لشركة تكوين المتطورة للصناعات 70% لشركة جوفو نونوفين المحدودة - شركة صينية ذات مسئولية محدودة	المملكة العربية السعودية	المملكة العربية السعودية

الأنشطة الرئيسية وتأثيرها في حجم أعمال الشركة وإسهامها في النتائج

صافي أرباح/ (خسائر) النشاط	النسبة إلى صافي أرباح/ (خسائر) الشركة
الأنشطة الرئيسية: قطاع صناعة العبوات البلاستيكية والتغليف	89%
الأنشطة غير الرئيسية: قطاع صناعة الأقمشة غير المنسوجة	11%
صافي أرباح/ (خسائر) الشركة	100%

* لا تتضمن خسارة انخفاض قيمة الشهرة البالغة 10 مليون ريال سعودي

4) تحليل جغرافي لإجمالي إيرادات الشركة وشركاتها التابعة.

* القيمة بالآلاف ريال سعودي

مبيعات تكوين "المجموعة"

الإجمالي	التصدير	مصر	المنطقة الغربية	المنطقة الوسطى	المنطقة الشرقية
601,625	93,841	13,862	89,148	295,721	109,053

مبيعات شركة بلاستيك السعودية لأنظمة التغليف

الإجمالي	التصدير	مصر	المنطقة الغربية	المنطقة الوسطى	المنطقة الشرقية
451,543	30,161	13,463	83,584	222,444	101,891

مبيعات شركة الشرق لصناعة البلاستيك

الإجمالي	التصدير	مصر	المنطقة الغربية	المنطقة الوسطى	المنطقة الشرقية
112,854	26,453	399	5,564	73,277	7,160

مبيعات شركة نيو مارينا لصناعة البلاستيك

الإجمالي	التصدير	مصر	المنطقة الغربية	المنطقة الوسطى	المنطقة الشرقية
37,228	37,228	-	-	-	-

3) خلاصة على شكل جدول أو رسم بياني لأصول الشركة وخصومها ونتائج أعمالها في السنوات المالية الخمس الأخيرة.

قائمة المركز المالي

* القيمة بالآلاف ريال سعودي

البند	2021	2022	2023	2024	2025
الموجودات					
إجمالي الموجودات غير المتداولة	1,025,512	941,296	862,624	862,243	729,367
إجمالي الموجودات المتداولة	662,102	710,360	441,776	339,722	371,388
إجمالي الموجودات	1,687,614	1,651,656	1,304,400	1,244,025	1,115,306
حقوق الملكية والمطلوبات	-	-	-	-	-
إجمالي حقوق الملكية	606,968	434,626	203,753	391,637	190,854
المطلوبات					
إجمالي المطلوبات غير المتداولة	160,189	113,182	69,749	155,140	284,456
إجمالي المطلوبات المتداولة	920,457	1,103,848	1,030,898	697,248	639,996
اجمالي المطلوبات	1,080,646	1,217,030	1,100,647	852,388	924,452
إجمالي حقوق الملكية والمطلوبات	1,687,614	1,651,656	1,304,400	1,244,025	1,115,306

قائمة الدخل

* القيمة بالآلاف ريال سعودي

البند	2021	2022	2023	2024	2025
الإيرادات	838,556	1,045,399	818,163	671,735	601,625
تكلفة الإيرادات	(786,641)	(1,012,849)	(817,266)	(600,399)	(530,917)
مجموع الربح	51,915	32,550	897	71,336	70,708
مصاريف إدارية	(54,758)	(41,042)	(58,613)	(40,177)	(37,997)
مصاريف بيع وتسويق وتوزيع	(57,430)	(58,523)	(54,223)	(40,952)	(34,543)
صافي التغير في مخصص خسائر الائتمان المتوقعة	-	-	-	-	4,524
خسارة انخفاض في قيمة الشهرة	-	-	-	-	(115,073)
اضمحلال في ممتلكات والآلات ومعدات	-	(50,048)	(42,086)	-	-
أرباح/ (خسارة) التشغيل	(60,273)	(117,063)	(154,025)	(25,270)	(112,381)
مصاريف تمويلية	(19,096)	(36,710)	(64,437)	(55,590)	(67,091)
إيرادات أخرى, صافي	19,718	3,394	2,311	14,747	3,514
خسائر من شركة زميلة	26,262	(8,470)	(6,223)	(8,385)	(27,270)
الخسارة قبل الزكاة وضريبة الدخل	(33,389)	(158,849)	(222,374)	(74,498)	(203,228)
الزكاة وضريبة الدخل	(700)	(67)	(959)	(1,337)	1,198
صافي خسارة السنة (العائد لمساهمي المصدر)	19,026	(158,916)	(223,333)	(75,835)	(202,030)

5) إيضاح لأن فروقات جوهرية في النتائج التشغيلية في عام 2025 عن نتائج عام 2024.

النتائج التشغيلية لعام 2025 مقارنة مع السنة السابقة

القيمة بالآلاف ريال سعودي

البند	2025	2024	التغيير + أو -	نسبة التغيير %
المبيعات	601,625	671,735	(70,110)	-10%
تكلفة المبيعات	(530,917)	(600,399)	69,482	-12%
الربح الإجمالي	70,708	71,336	(628)	-1%
مصاريف إدارية	(37,997)	(40,177)	2,180	-5%
مصاريف بيع وتسويق وتوزيع	(34,543)	(40,952)	6,409	-16%
صافي التغيير في مخصص الائتمان المتوقع	4,524	(15,477)	20,001	-
خسارة انخفاض في قيمة الشهرة	(115,073)	-	(115,073)	-
ربح (خسارة) التشغيل	(112,381)	(25,270)	(87,111)	-345%
مصروفات تمويلية	(67,091)	(55,590)	(11,501)	-21%
(مصروفات)/إيرادات أخرى، الصافي	3,514	14,747	(11,233)	-76%
أرباح من شركة زميلة	(27,270)	(8,385)	(18,885)	-225%
صافي (الخسارة)/الربح قبل الزكاة والضرائب	(203,228)	(74,498)	(128,730)	-173%
الزكاة والضرائب	1,198	(1,337)	2,535	-
صافي (الخسارة)/الربح	(202,030)	(75,835)	(126,195)	-166%

١) يعود سبب الانخفاض في الإيرادات خلال عام ٢٠٢٥ مقابل عام ٢٠٢٤ إلى تراجع حجم المبيعات، والتغير في أسعار البيع نتيجة ارتباطها بأسعار المواد الخام والتي شهدت تراجع خلال عام ٢٠٢٥.

٢) يعود سبب الارتفاع في صافي الخسارة خلال عام ٢٠٢٥ مقابل عام ٢٠٢٤ إلى انخفاض الإيرادات، وارتفاع مصروفات التمويل، وانخفاض الإيرادات الأخرى وزيادة حصة الخسائر من شركة زميلة خلال عام ٢٠٢٥ بقيمة ١٨,٩ مليون ريال سعودي، بالإضافة إلى تحقيق خسارة انخفاض في قيمة الشهرة بقيمة ١١٥ مليون ريال سعودي. على الرغم من انخفاض نسبة تكلفة المبيعات إلى المبيعات وانخفاض المصروفات البيعية والتسويقية والتوزيعية، وانخفاض المصروفات الإدارية والعمومية بالإضافة إلى عكس مخصص خسائر أثمانية، وتحقيق رد مخصص زكوي عن سنوات سابقة.

٣) وفقاً للإيضاح رقم ٣٠ للقوائم المالية، تم حساب نصيب السهم من الخسارة للسنة المالية المنتهية في ٣١ ديسمبر ٢٠٢٥ بقسمة صافي خسارة الفترة المالية والمقدرة بقيمة ٢٠٢,٣٠ مليون ريال سعودي على المتوسط المرجح لعدد الأسهم والمقدر بعدد ٧٦,٤٦٥ مليون سهم ليكون ناتج خسارة السهم ٢,٦٤ ريال سعودي. كما تم حساب نصيب السهم من الخسارة للسنة المالية المنتهية في ٣١ ديسمبر ٢٠٢٤ من خلال قسمة صافي خسارة الفترة والمقدرة بقيمة ٧٥,٨٣٥ مليون ريال سعودي على المتوسط المرجح لعدد الأسهم والمقدر بعدد ٧٢,٥١٠ مليون سهم ليكون ناتج خسارة السهم ١,٠٥ ريال سعودي.

٤) بلغت الخسائر المتراكمة نسبة ٦٥,٤٤%، وذلك نتيجة للخسائر المحققة خلال السنة المالية المنتهية في ٣١ ديسمبر ٢٠٢٥ الناتجة عن خسارة انخفاض في قيمة الشهرة بقيمة ١١٥ مليون ريال سعودي وكذلك زيادة حصة الخسائر من الشركة الزميلة SAAF بقيمة ١٨,٩ مليون ريال سعودي خلال عام ٢٠٢٥. وفي هذا الإطار، فإن الشركة ملتزمة بتطبيق الإجراءات والتعليمات الخاصة بالشركات المدرجة أسهمها في السوق المالية السعودية، والتي بلغت خسائرها المتراكمة (٥٠%) فأكثر من رأس مالها، والصادرة عن هيئة السوق المالية. كما تلتزم الشركة بأحكام المادة (١٣٢) من نظام الشركات، والتي تنص على أنه إذا بلغت خسائر شركة المساهمة نصف رأس المال المصدر، وجب على مجلس الإدارة الإفصاح عن ذلك وعمّا توصل إليه من توصيات بشأن تلك الخسائر خلال (٦٠) يوماً من تاريخ علمه ببلوغها هذا المقدار، ودعوة الجمعية العامة غير العادية إلى الاجتماع خلال (١٨٠) يوماً من تاريخ العلم بذلك للنظر في استمرار الشركة مع اتخاذ أي من الإجراءات اللازمة لمعالجة تلك الخسائر أو حلها. علماً بأن تاريخ تبليغ مجلس الإدارة بالخسائر المتراكمة هو ٢٨ أبريل ٢٠٢٦، وعليه فإن آخر يوم يتسنى فيه لمجلس الإدارة الإفصاح عما توصل إليه بشأن الخسائر المتراكمة هو ٢٧ يونيو ٢٠٢٦، وآخر يوم لدعوة الجمعية العامة غير العادية للاجتماع، لمعالجة الخسائر المتراكمة هو ٢٧ أكتوبر ٢٠٢٦.

6) إيضاح لأن اختلاف عن معايير المحاسبة المعتمدة من الهيئة السعودية للمراجعين والمحاسبين.

لا يوجد أي اختلاف في إجراءات إعداد القوائم المالية للشركة عن المعايير المحاسبية المعتمدة من الهيئة السعودية للمراجعين والمحاسبين وذلك عن السنة المنتهية في 2025/12/31.

7) تفاصيل الأسهم وأدوات الدين الحادرة لكل شركة تابعة.

لم تصدر الشركات التابعة لشركة تكوين خلال العام المالي 2025 أي أسهم أو أدوات دين.

8) المعلومات المتعلقة بأهم قروض على الشركة.

اسم جهة التمويل	مبلغ أصل القرض	الرصيد الافتتاحي	مدة القرض	المبالغ المدفوعة المستلمة خلال السنة	الرصيد المتبقى من القرض	إجمالي المديونية (الشركة وشركاتها التابعة)
البنك السعودي الأول	35,000	(43,367)	سنة قابلة للتجديد	11,854	(31,513)	(31,513)
البنك الأهلي السعودي	100,000	(115,000)	سنة قابلة للتجديد	15,000	(100,000)	(100,000)
بنك البحرين والكويت	85,000	(83,833)	سنة قابلة للتجديد	7,712	(76,121)	(76,121)
بنك التصدير والاستيراد السعودي	55,000	(55,000)	-	55,000	-	-
البنك السعودي الفرنسي	40,000	(40,000)	سنة قابلة للتجديد	-	(40,000)	(40,000)
بنك الرياض	37,000	(37,000)	سنة قابلة للتجديد	-	(37,000)	(37,000)
بنك الرياض	31,451	(31,451)	5 سنوات	7,398	(24,053)	(24,053)
البنك السعودي الفرنسي	30,000	(30,000)	4 سنوات	5,000	(25,000)	(25,000)
بنك الإمارات دبي الوطني	80,000	(78,000)	4 سنوات	17,500	(60,500)	(60,500)
البنك الأهلي السعودي	15,000	-	سنة	(7,530)	(7,530)	(7,530)
صكوك	83,336	(40,000)	4 سنوات	(43,336)	(83,336)	(83,336)
بنك البلاد	110,503	-	5 سنوات	(110,503)	(110,503)	(110,503)
الإجمالي	702,290	(553,651)		(41,905)	(595,556)	(595,556)

9) وصف لفئات وأعداد أهم أدوات دين قابلة للتحويل وأهم أوراق مالية تعاقدية أو مذكرات حق اكتتاب أو حقوق مشابهة أصدرتها أو منحتها الشركة خلال عام 2025.

لا يوجد أي اختلاف في إجراءات إعداد القوائم المالية للشركة عن المعايير المحاسبية المعتمدة من الهيئة السعودية للمراجعين والمحاسبين وذلك عن السنة المنتهية في 2025/12/31.

10) وصف لأن حقوق تحويل أو اكتتاب بموجب أدوات دين قابلة للتحويل أو أوراق مالية تعاقدية أو مذكرات حق اكتتاب، أو حقوق مشابهة أصدرتها أو منحتها الشركة.

لا يوجد أي اختلاف في إجراءات إعداد القوائم المالية للشركة عن المعايير المحاسبية المعتمدة من الهيئة السعودية للمراجعين والمحاسبين وذلك عن السنة المنتهية في 2025/12/31.

11 وصف لأثر استرداد أو شراء أو إلغاء من جانب الشركة لأثر أدوات دين قابلة للاسترداد، وقيمة الأوراق المالية المتبقية.

لا يوجد أي عمليات استرداد أو شراء أو إلغاء من جانب الشركة أو الشركات التابعة لأي أدوات دين قابلة للاسترداد خلال عام 2025.

12 بيان بقيمة المدفوعات النظامية المسددة والمستحقة لسداد أثر زكاة أو ضرائب أو رسوم أو أثر مستحقات أخرى ولم تسدد حتى نهاية عام 2025.

البيان	2025		الوصف	بيان الأسباب
	المستحق حتى 31/12/2025	المسدد في 2025		
الزكاة	-	-	لا يوجد زكاة مستحقة	-
ضريبة القيمة المضافة	35,389,388	5,671,472	ضريبة القيمة المضافة	ضريبة استقطاع لعام 2025
المؤسسة العامة للتأمينات الاجتماعية	3,443,158	306,610	اشتراكات العاملين في التأمينات	معاش وأخطار مهنية للعام 2025
الجمارك السعودية	3,119,820	8,750	سداد رسوم جمركية	الرسوم الواجبة على الاستيراد
تكاليف التأشير والجوازات	1,001,473	-	استقدام/تأشير/نقل كفالة	رسوم حكومية
السوق المالية السعودية - تداول	180,425	-	رسوم حفظ سجل المساهمين	رسوم خدمات بموجب نظام السوق السعودي
السوق المالية السعودية - تداول	400,000	-	رسوم الادراج	رسوم خدمات بموجب نظام السوق السعودي

13 إذا كان تقرير مراجع الحسابات يتضمن تحفظات على القوائم المالية السنوية، يجب أن يوضح تقرير مجلس الإدارة تلك التحفظات وأسبابها وأثر معلومات متعلقة بها.

لا يتضمن تقرير مراقب الحسابات أي تحفظات على القوائم المالية للشركة في ٣١ ديسمبر ٢٠٢٥.

14 بيان بقيمة أثر استثمارات أو احتياطات أنشئت لمصلحة موظفي الشركة.

لا يوجد أي استثمارات أو احتياطات أنشئت لمصلحة الموظفين خلال عام 2025.

بيانات أخرى

1) عدد طلبات الشركة لسجل المساهمين وتواريخ تلك الطلبات وأسبابها.

لا يوجد أي استثمارات أو احتياطات انشئت لمصلحة الموظفين خلال عام 2025.

رقم الطلب	وقت الطلب	سبب الطلب
1	19/05/2025	الجمعية العامة
2	01/10/2025	اجراءات الشركات
3	17/12/2025	الجمعية العامة

2) ما طبق من أحكام لائحة حوكمة الشركات الصادرة عن الهيئة وما لم يطبق.

الفقرات الاسترشادية التي لم تطبق وأسباب عدم التطبيق:

رقم المادة / الفقرة	عنوان المادة	النص	أسباب عدم التطبيق
المادة 67 و 68 و 69 المادة 82	تشكيل لجنة إدارة المخاطر واختصاصاتها واجتماعاتها تحفيز العاملين مبادرات العمل الاجتماعي تشكيل لجنة حوكمة الشركات	تشكل بقرار من مجلس إدارة الشركة لجنة تسمى (لجنة إدارة المخاطر) يكون رئيسها وغالبية أعضائها من أعضاء مجلس الإدارة غير التنفيذيين، ويشترط أن يتوافر في أعضائها مستوى ملائم من المعرفة بإدارة المخاطر والشؤون المالية.	تم تشكيل لجنة إدارية (برئاسة الرئيس التنفيذي) تسمى لجنة مراقبة المخاطر من كبار التنفيذيين. وترفع تقريرها الدوري الى لجنة المراجعة. تتكون من: 1-الرئيس التنفيذي - رئيس 2-الرئيس المالي - عضو 3- مدير علاقات المستثمرين والحوكمة - عضو 4- رئيس المراجعة الداخلية - عضو مراقب يتضمن نظام الحوكمة في شركة تكوين لائحة خاصة بلجنة المخاطر معتمدة من الجمعية العامة. وفي حال دعت الحاجة سيقوم مجلس الإدارة بتشكيل لجنة المخاطر والتي يكون رئيسها وغالبية أعضائها من أعضاء مجلس الإدارة.
المادة 85		تضع الشركة برامج تطوير وتحفيز المشاركة والأداء للعاملين في الشركة، على أن تتضمن -بصفة خاصة- ما يلي: 1) تشكيل لجان أو عقد ورش عمل متخصصة للاستماع الى آراء العاملين في الشركة ومناقشتهم في المسائل والموضوعات محل القرارات المهمة. 2) برامج منح العاملين أسهماً في الشركة أو نصيباً من الأرباح التي تحققها وبرامج التقاعد، وتأسيس صندوق مستقل للإنفاق على تلك البرامج. 3) إنشاء مؤسسات اجتماعية للعاملين في الشركة.	يتم تطبيقها جزئياً يتم تطبيق الفقرة (1) وقد تم تشكيل لجنة الإبلاغ التي تقوم بمهام الاستماع الى آراء العاملين في الشركة ومناقشتهم في المسائل والموضوعات محل القرارات المهمة. وسوف يتم تطبيق الفقرات (2) و (3) عندما يكون هناك حاجة والشركة مهيئة لمتطلبات المادة.
المادة 92		يضع مجلس الإدارة البرامج ويحدد الوسائل اللازمة لطرح مبادرات الشركة في مجال العمل الاجتماعي، ويشمل ذلك ما يلي: 1) وضع مؤشرات قياس تربط أداء الشركة بما تقدمه من مبادرات في العمل الاجتماعي، ومقارنة ذلك بالشركات الأخرى ذات النشاط المشابه. 2) الإفصاح عن أهداف المسؤولية الاجتماعية التي تتبناها الشركة للعاملين فيها وتوعيتهم وتقويتهم بها. 3) الإفصاح عن خطط تحقيق المسؤولية الاجتماعية في التقارير الدورية ذات الصلة بأنشطة الشركة. 4) وضع برامج توعية للمجتمع للتعريف بالمسؤولية الاجتماعية للشركة.	لدى الشركة العديد من المبادرات يتم العمل عليها للوصول لكافة البرامج التي تغطي نطاق مبادرات العمل الاجتماعي والمسؤولية الاجتماعية .
		في حال تشكيل مجلس الإدارة لجنة مختصة بحوكمة الشركات، فعليه أن يفوض إليها الاختصاصات المقررة بموجب المادة الحادية والتسعين من هذه اللائحة، وعلى هذه اللجنة متابعة أي موضوعات بشأن تطبيقات الحوكمة، وتزويد مجلس الإدارة سنوياً على الأقل، بالتقارير والتوصيات التي تتوصل إليها.	

4) إقرارات الشركة:

يقر مجلس إدارة شركة تكوين المتطورة للصناعات بما يلي:

- 1) أن سجلات الحسابات أعدت بالشكل الصحيح.
- 2) أن نظام الرقابة الداخلية أعد على أسس سليمة ونفذ بفاعلية.
- 3) أنه لا يوجد أي شك يذكر في قدرة الشركة على مواصلة نشاطها.

3) أي عقوبة أو جزاء أو تدبير احترازي أو قيد احتياطي مفروض على الشركة من الهيئة أو من أي جهة إشرافية أو تنظيمية أو قضائية.

لا يوجد أي عقوبة، أو جزاء أو تدبير احترازي أو قيد احتياطي مفروض على الشركة من الهيئة أو من أي جهة إشرافية أو تنظيمية أو قضائية.